

Oulun seudun lasten, nuorten ja lapsiperheiden
hyvinvoinnin tarkastelua
A) tilastojen ja B) palvelujen arvioinnin valossa

Oulun seudun lapsi- ja nuorisopoliittinen
ohjelmatyön käynnistysseminaari

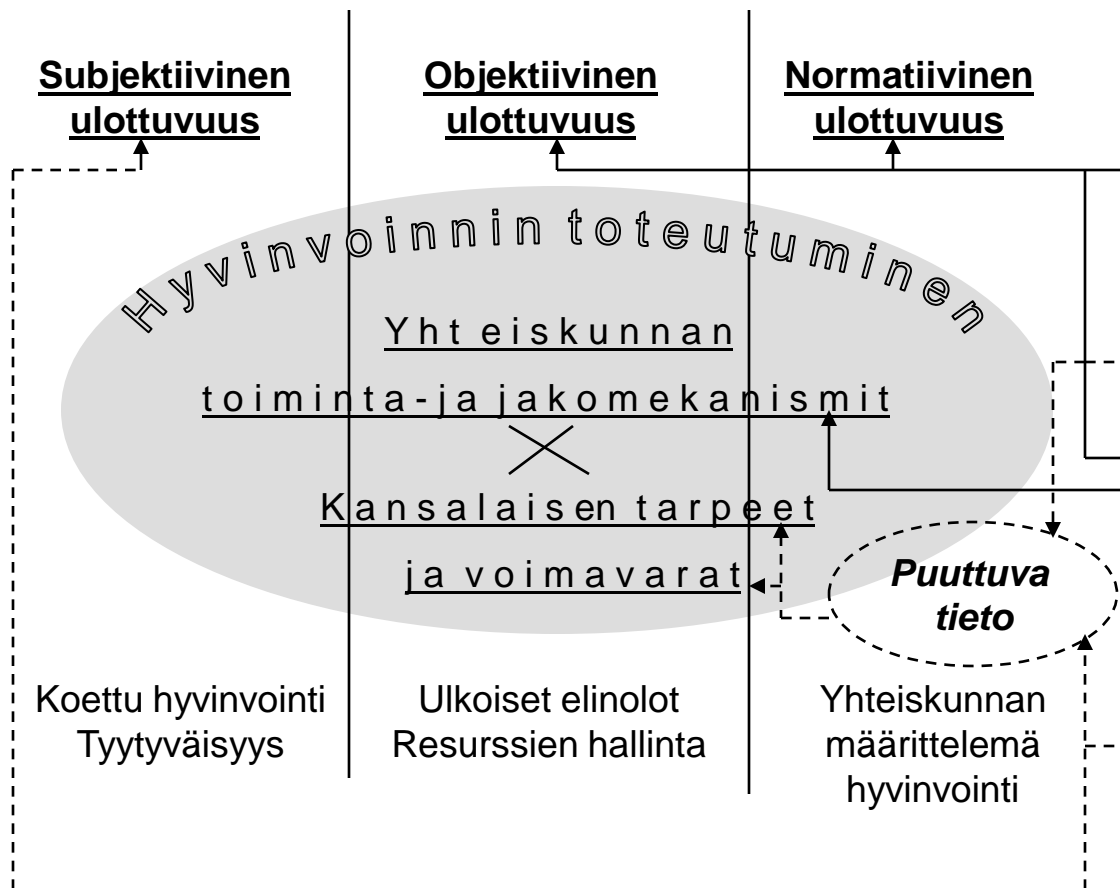
18.11.2010

Arja Honkakoski
kehittämispäällikkö, Poske

Lasten ja nuorten hyvinvoinnin tarkastelu

Mitä tietoa kerättiin, analysoitiin ja käytettiin ?

Hyvinvoinnin yleinen tarkastelukehikko



Tieto lastensuojelun suunnitelmatyössä

Tilastot

- ✓ demografiset,
- ✓ sosio-ekonomiset ja
- ✓ lastensuojelun indikaattorit

Asiakastietojärjestelmien asiakasrekisteritieto

Palvelujen tuottajien asiantuntijanäkemykset

- ✓ fokusryhmäkeskustelut
- ✓ palvelukartoitus

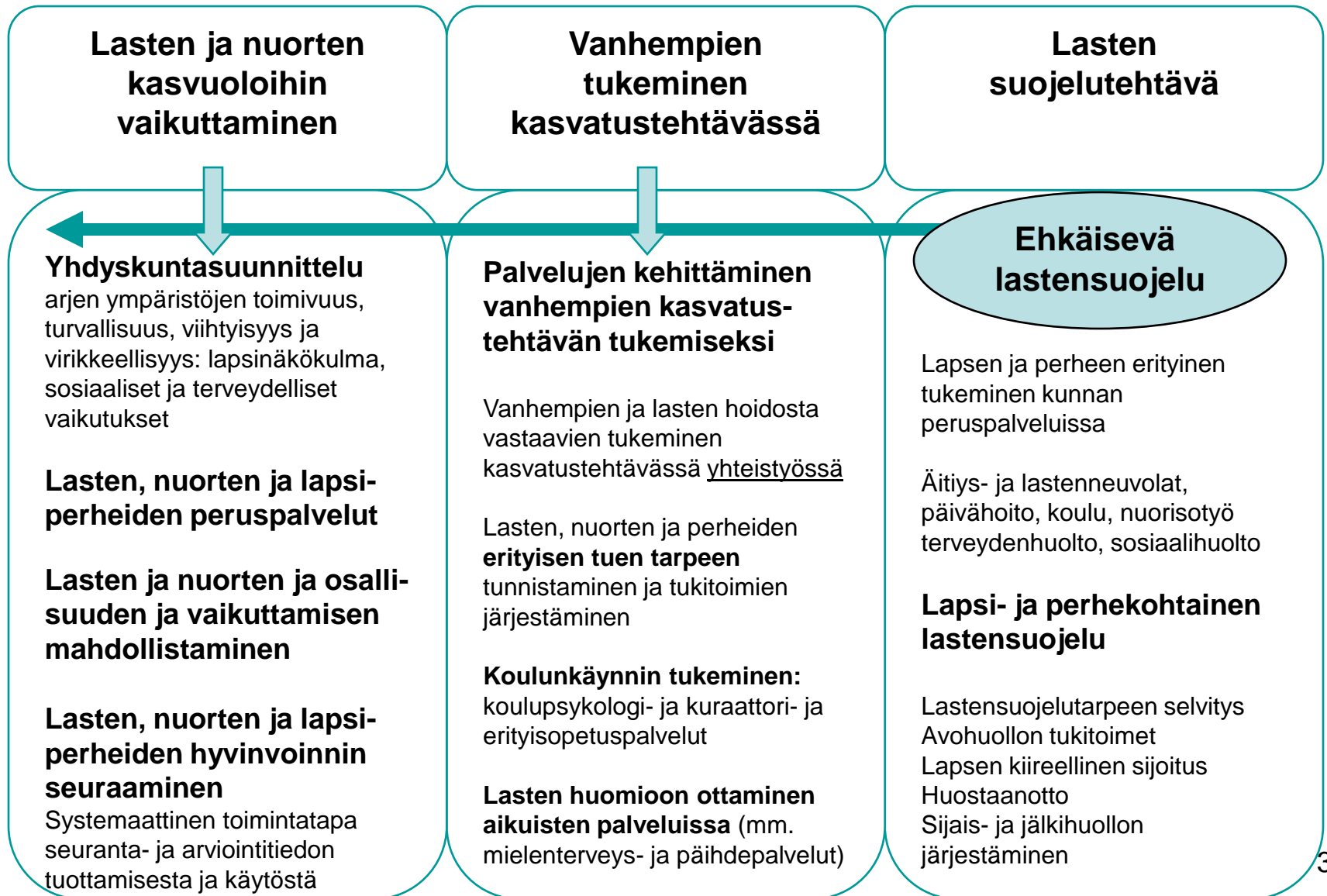
Lasten, nuorten ja perheiden kokemukset hyvinvoinnista

4-5 osatutkimusta

Lähde: Kurkinen, J & Vuorijärvi, P & Kinnunen, P 2008

Honkakoski, A 10.3.2009

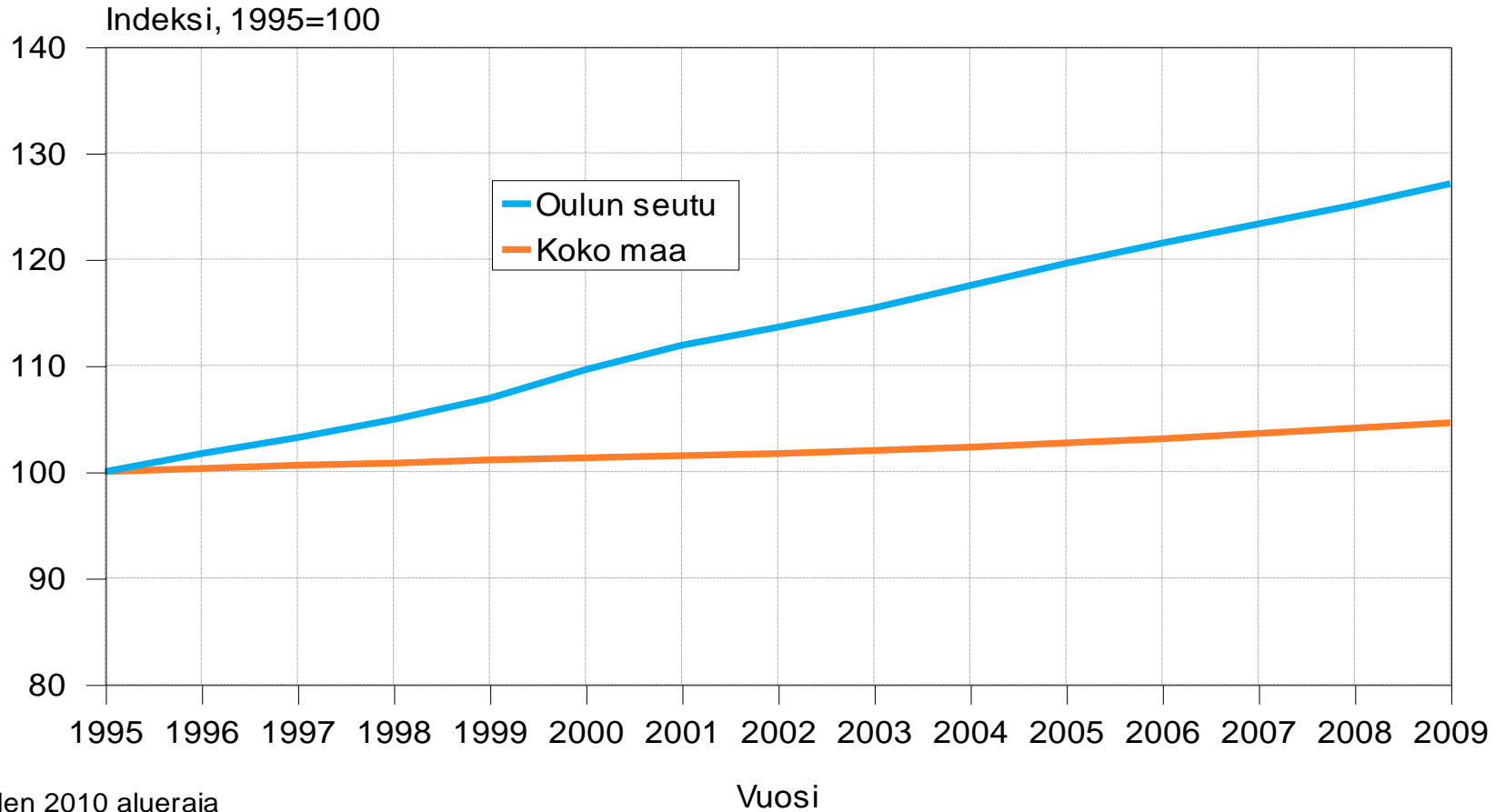
Näkökulma: Lasten, nuorten ja lapsiperheiden hyvinvoinnin edistäminen lastensuojelulain hengessä



A Lapset, nuoret, lapsiperheet Oulun seudulla: väestöprofiili

- ✓ väkiluvun muutokset, nettomuutto
- ✓ lapsiväestön määrä
- ✓ 0-6 -vuotiaat
- ✓ 7-15 -vuotiaat
- ✓ 16-24 -vuotiaat
- ✓ lapsiperheiden määrä
- ✓ yksinhuoltajaperheiden määrä
- ✓ työttömyys

Väkiluvun kehitys Oulun seudulla ja koko maassa 1995 - 2009

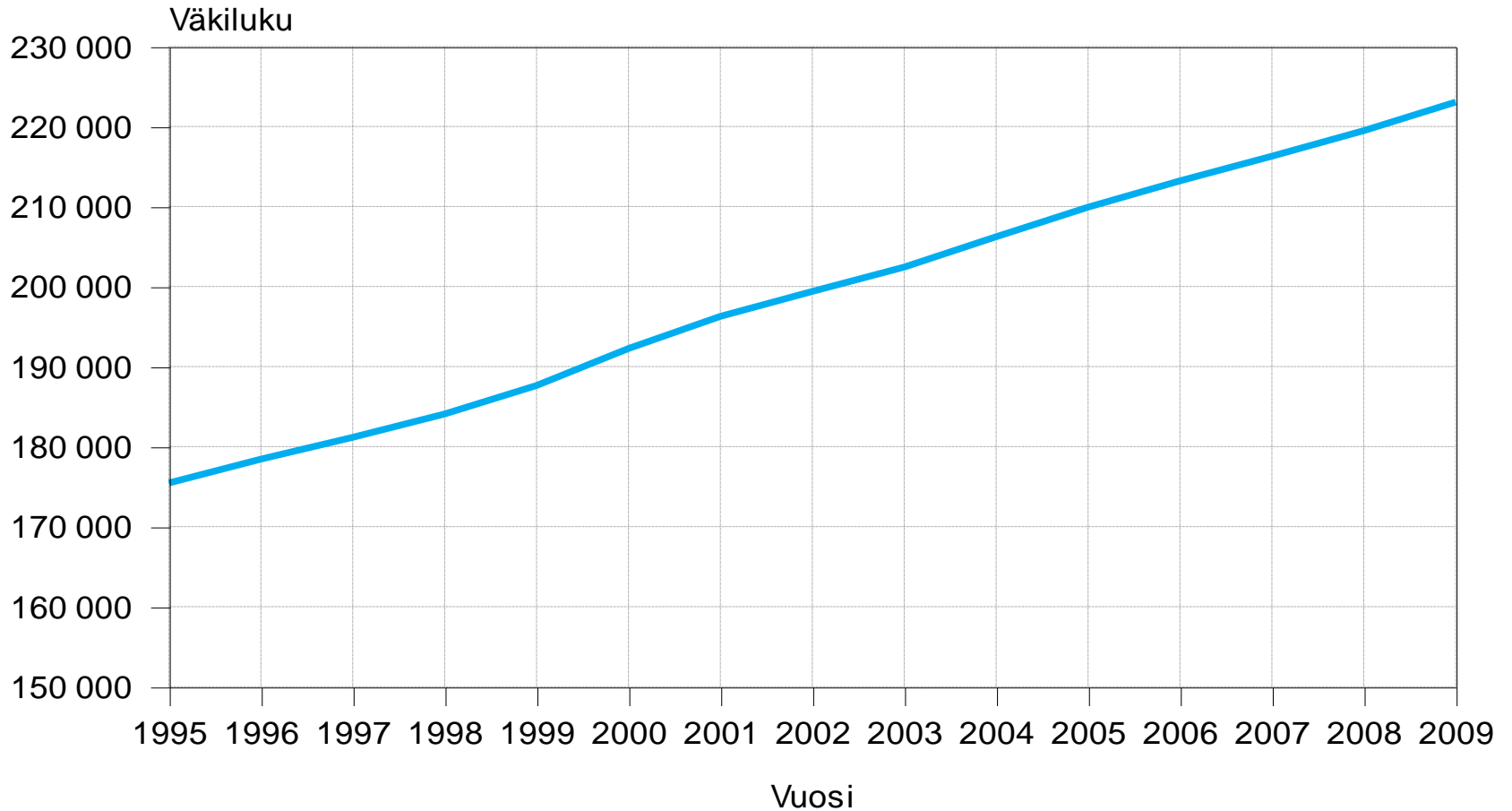


Vuoden 2010 alueraja

Lähde: Tilastokeskus/Väestötilastot

24.3.2010

Väkiluvun kehitys Oulun seudulla 1995 - 2009

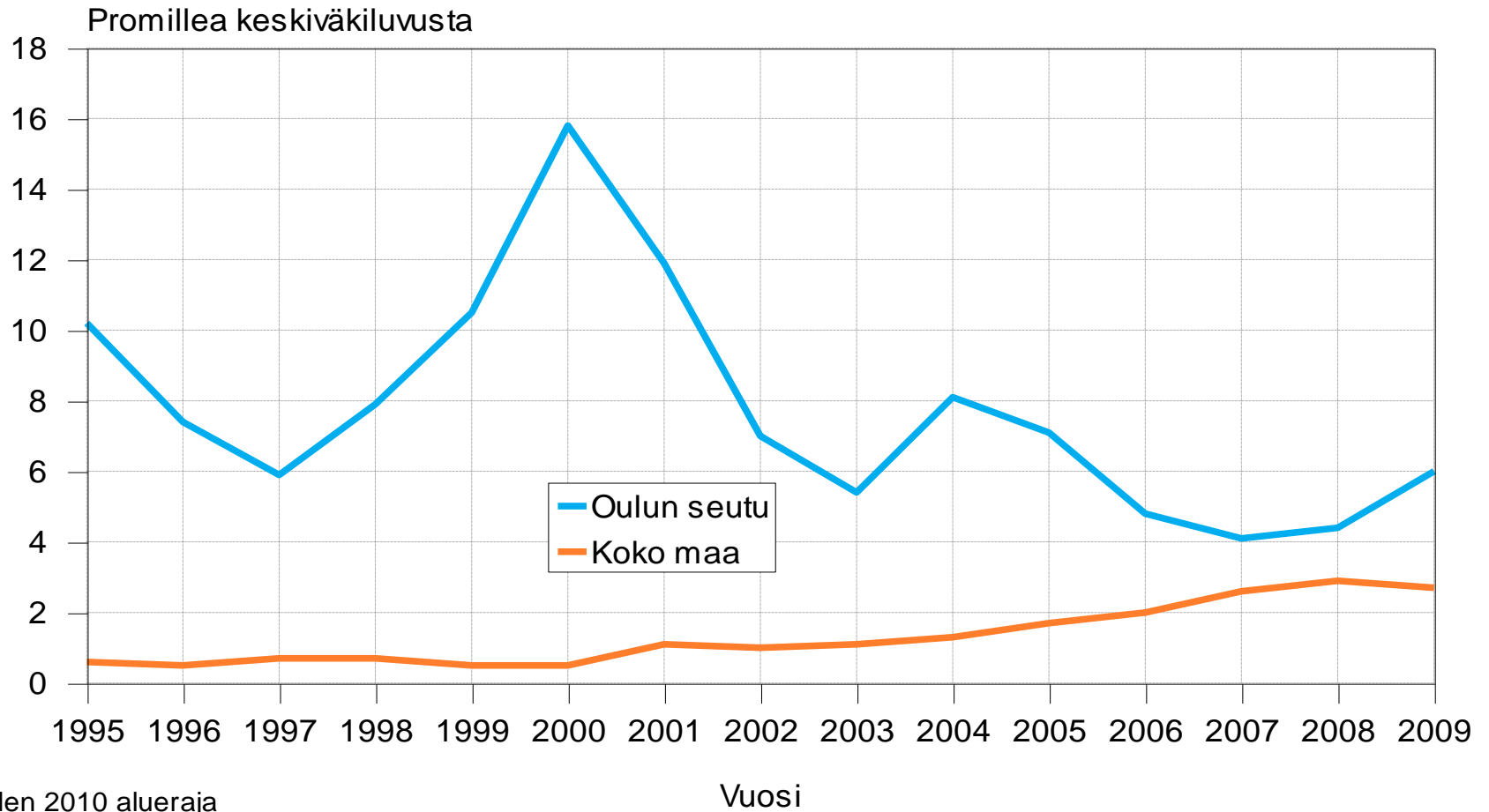


Vuoden 2010 alueraja

Lähde: Tilastokeskus/Väestötilastot

24.3.2010

Muuttotase Oulun seudulla ja koko maassa 1995 - 2009

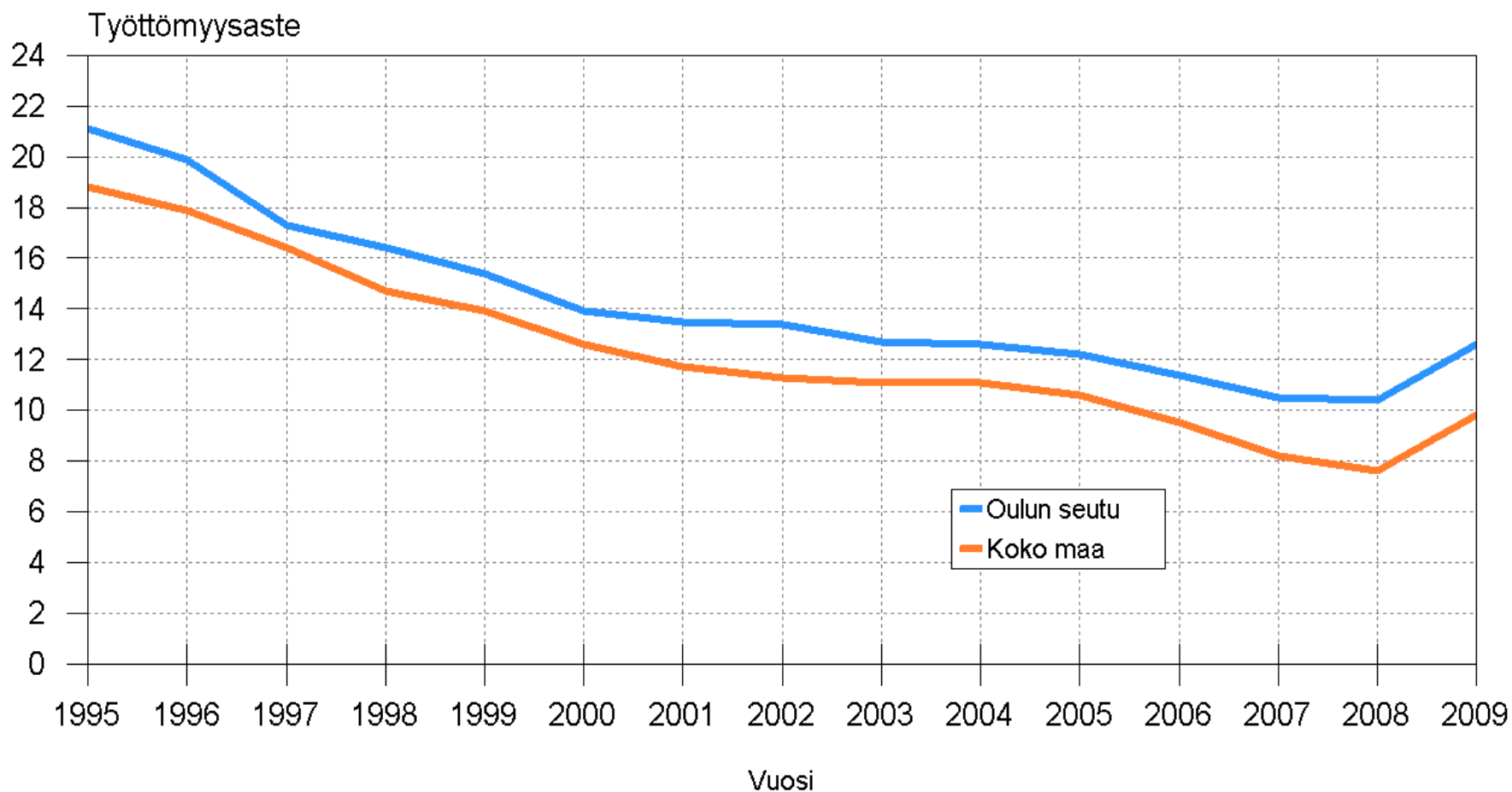


Vuoden 2010 alueraja

Lähde: Tilastokeskus/Väestötilastot

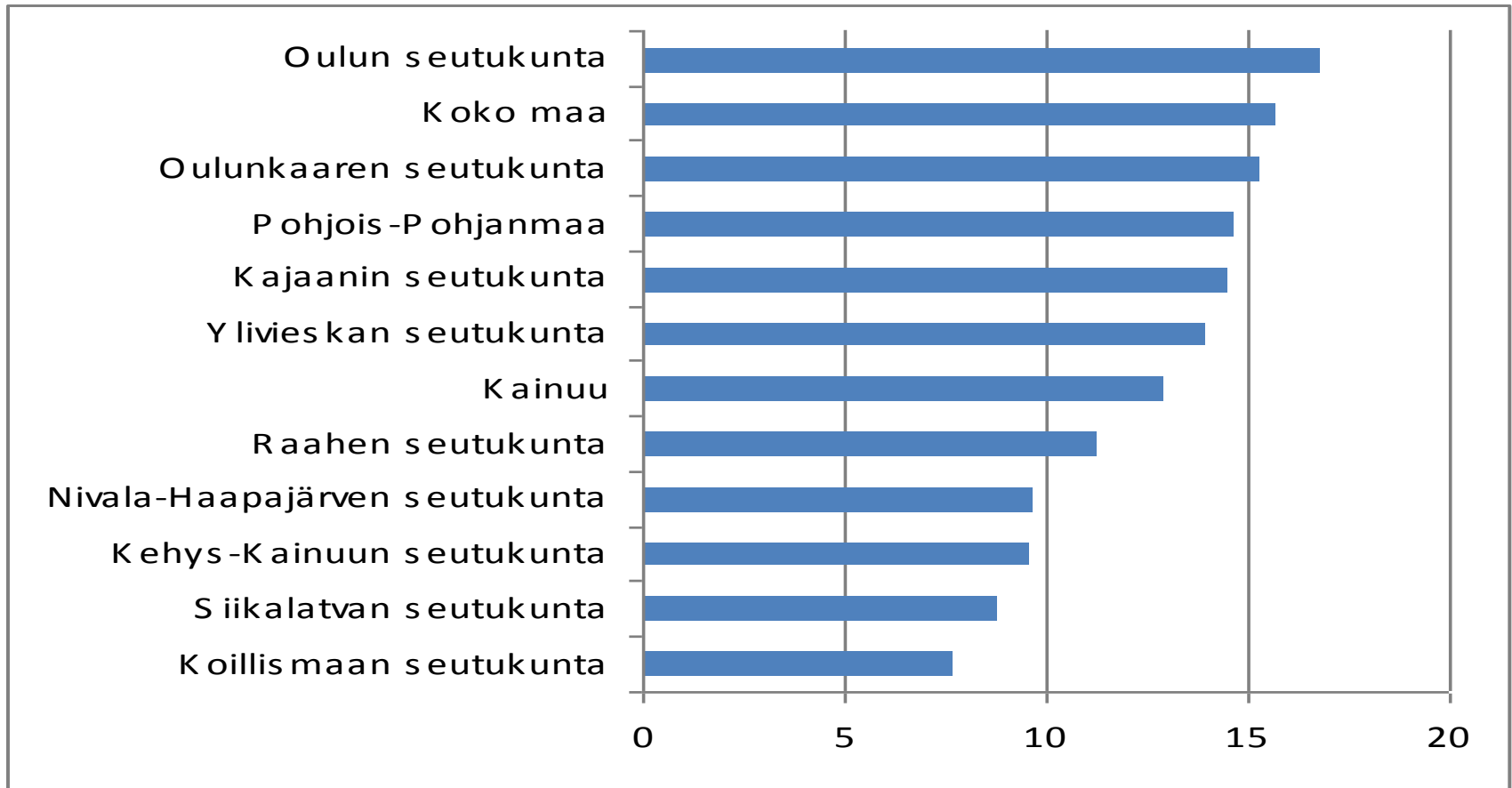
29.4.2010

Työttömyysaste Oulun seudulla ja koko maassa 1995 - 2009



Lähde: Työ- ja elinkeinoministeriö (Vuosikeskiarvo on ko. vuoden kaikkien kuukausien keskiarvo)
27.1.2009

Pitkäaikaistyöttömät; % työttömistä (id: 326) vuonna 2009



Väestö, lapset, nuoret, perherakenne, työttömyys

| Indikaattori / Alue | Oulun seutu | Uusi Oulu | Lakeus | Oulu |
|---|----------------|----------------|---------------|----------------|
| Väestö 30.9.2010 | 227 796 | 184 692 | 43 104 | 141 025 |
| Lapset 0 - 15 v , % väestöstä 2008 | 28 | 27 | 28 | 19 |
| Nuoret 16 -24v % väestöstä 2008 | 10 | 11 | 9 | 15 |
| Lapsiperheet , % perheistä 2008 | 49,6 | 49,8 | 49,3 | 42,2 |
| Yksinhuoltajaperheet % perheistä 2008 | 11,8 | 13,5 | 12,0 | 21,1 |
| Työttömät , % työvoimasta 2008 | 8,9 | 9,9 | 8,5 | 11,2 |
| Pitkäaikaistyöttömät , % työttömistä 2008 | 19,5 | 19,1 | 19,8 | 19,7 |

Väestöprofiili: Lapsi- ja nuorisopoliittisia johtopäätöksiä

Eriytynyt kehitys seudun sisällä: Oulu / muut kunnat

- ✓ väestömäärän erittäin nopea kasvu ja kasvun jatkuminen / muut
- ✓ voimakas nettomuutto, joka on taittumassa / muut, Oulu
- ✓ lapsiperheiden suuri osuus perheistä / muut
- ✓ yksinhuoltajaperheiden keskitasoa alhaisempi osuus/ muut
- ✓ korkea syntyvyys / muut
- ✓ lapsiväestön suuri osuus väestöstä / muut
- ✓ nuorten suuri osuus /Oulu

Palvelutarpeiden ennakointi – lastensuojelutarpeen ehkäisy

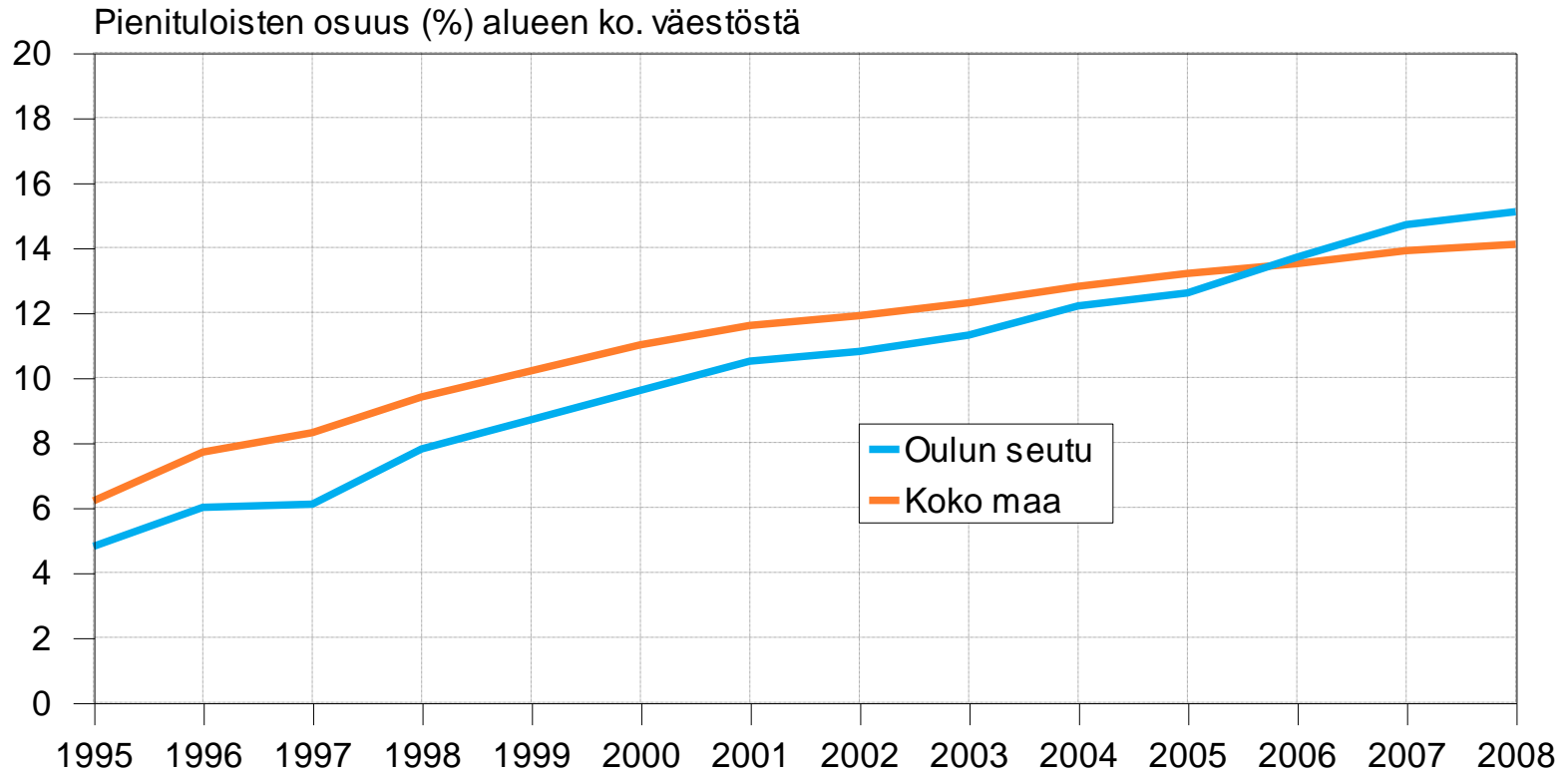
- ✓ erityisesti nuoruusikäen tulevien osalta / Oulu
- ✓ lapsiväestön osalta peruspalveluihin vastaamisessa suuri paine / muut
- ✓ lapsiperheiden tuki arjessa / muut, Oulu
- ✓ Yksinhuoltajaperheiden ennakoiva tukeminen / erityisesti Oulu

Lapset ja lapsiperheet Oulun seudulla: Sosiaalis-taloudellisia tekijöitä

- ✓ kunnan kustantamassa päivähoidossa olevat lapset
- ✓ ahtaasti asuvat lapsiasuntokuntien osuus
- ✓ lapsiperheiden pienituloisuusaste
- ✓ toimeentulotukea saavien lapsiperheiden osuus

Lasten pienituloisuusaste Oulun seudulla ja koko maassa 1995 - 2008

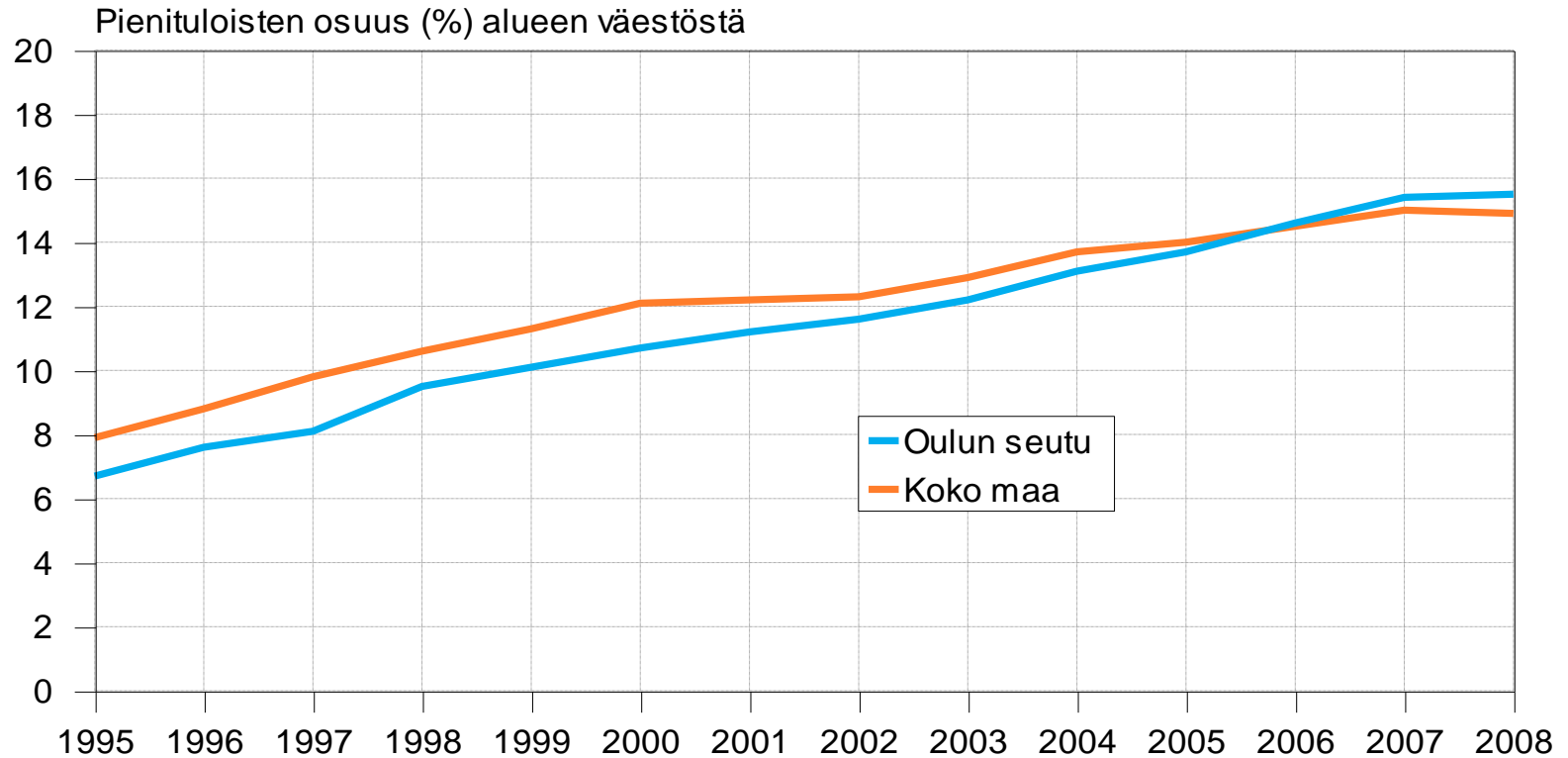
Asutokunnat, joissa alle 18-vuotiaita lapsia



Pienituloisiksi on määritelty ne asutokunnat, joiden ekvivalentti tulo (=käytettävissä oleva rahatulo OECD-kulutussyksikköä kohden) jää pienemmäksi kuin 60 prosenttia kaikkien asutokuntien mediaanitulosta. Pienituloisuusriski kuvaa pienituloisissa talouksissa asuvien osuutta (%) koko väestöstä.

Lähde: Tilastokeskus/Tulonjaon kokonaisaineistot
SeutuNet 11.6.2010

Asuntokuntien pienituloisuusaste Oulun seudulla ja koko maassa 1995 - 2008



Pienituloisiksi on määritelty ne asuntokunnat, joiden ekvivalentti tulo (=käytävissä oleva rahatulo OECD-kulutussyksikköä kohden) jää pienemmäksi kuin 60 prosenttia kaikkien kotitalouksien mediaanitulosta. Pienituloisuusriski kuvaa pienituloisissa talouksissa asuvien osuutta (%) koko väestöstä.

Lähde: Tilastokeskus/Tulonjaon kokonaisaineistot

SeutuNet 11.6.2010

Suhteellinen köyhyysaste (%) väestössä ja lapsiväestössä 1990-2008

- ✓ lapsiköyhyysaste on kasvanut voimakkaasti laman jälkeen, selvästi voimakkaammin kuin koko väestössä
- ✓ **vuonna 2007 lapsiköyhyysaste oli korkeammalla kuin koskaan 1970-luvun alun jälkeen**
- ✓ vuonna 2007 kaikista **alaikäisistä 13,9 prosenttia** eli 151 700 lasta asui kotitalouksissa, joiden tulot jäivät **suhteellisen köyhyysrajan alapuolelle**
- ✓ lapsiköyhyysasteeksi kutsutaan suhteellisen köyhyysrajan (60 prosenttia mediaanitulosta) alapuolella olevissa kotitalouksissa asuvien alle 18-vuotiaiden osuutta kaikista alle 18-vuotiaista
- ✓ köyhyysraja seuraa keskimääräistä tulokehitystä (mediaania), vuonna 2007 se oli 13 077 euroa/kulutusyksikkö/vuosi
- ✓ nelihenkinen, kahden vanhemman ja kahden alle 14-v. lapsen perhe alitti köyhyysrajan alle 2 943 €/kk jäävillä tuloilla; yksinhuoltajan ja kahden alle 14 -v lapsen perheessä vastaava summa oli alle 1 743 €/kk

Lähde: THL

Lapsiperheet: pienituloisuus, toimeentulotuki, ahtaasti asuminen, kunnan päivähoito

| Indikaattori / Alue | Oulun seutu | Uusi Oulu | Lakeus | Oulu |
|---|--------------------|------------------|---------------|-------------|
| Lapsiperheiden pieni- tuloisuusaste 2007 | 15,1 | 14,4 | 16,6 | 15,6 |
| Toimeentulotukea saaneet lapsiperheet, % lapsiperheistä 2007 | 6,1 | 6,6 | 6,1 | 8,6 |
| Ahtaasti asuvat lapsiasuntokunnat, % kaikista lapsi- asuntokunnista 2008 | 33,9 | 26,4 | 34,4 | 25,9 |
| Kunnan kustantamas- sa päivähoidossa 1-6 -vuotiaat, % vast. ik. väestöstä 2008 | 41,1 | 44,1 | 40,9 | 55,7 |

Sosiaalis-taloudelliset tekijät: Lapsi- ja nuorisopoliittisia johtopäätöksiä

Ahtaasti asuvien lapsiasuntokuntien suhteellisen korkea taso

✓ Mitä tarkoittaa Oulun seudulla?

{ Lapsiperheiden pienituloisuusaste / lapsiköyhyys

{ Alhainen osuus toimeentuloa saaneita lapsiperheitä

{ Korkea työttömyys ja pitkäaikaistyöttömien korkea osuus työttömistä

✓ Eriarvoinen lapsuus ja nuoruus: osa lapsista ja nuorista erottautuu ikätovereistaan vanhempien niukkojen taloudellisten resurssien vuoksi (harrastukset, kulutus)

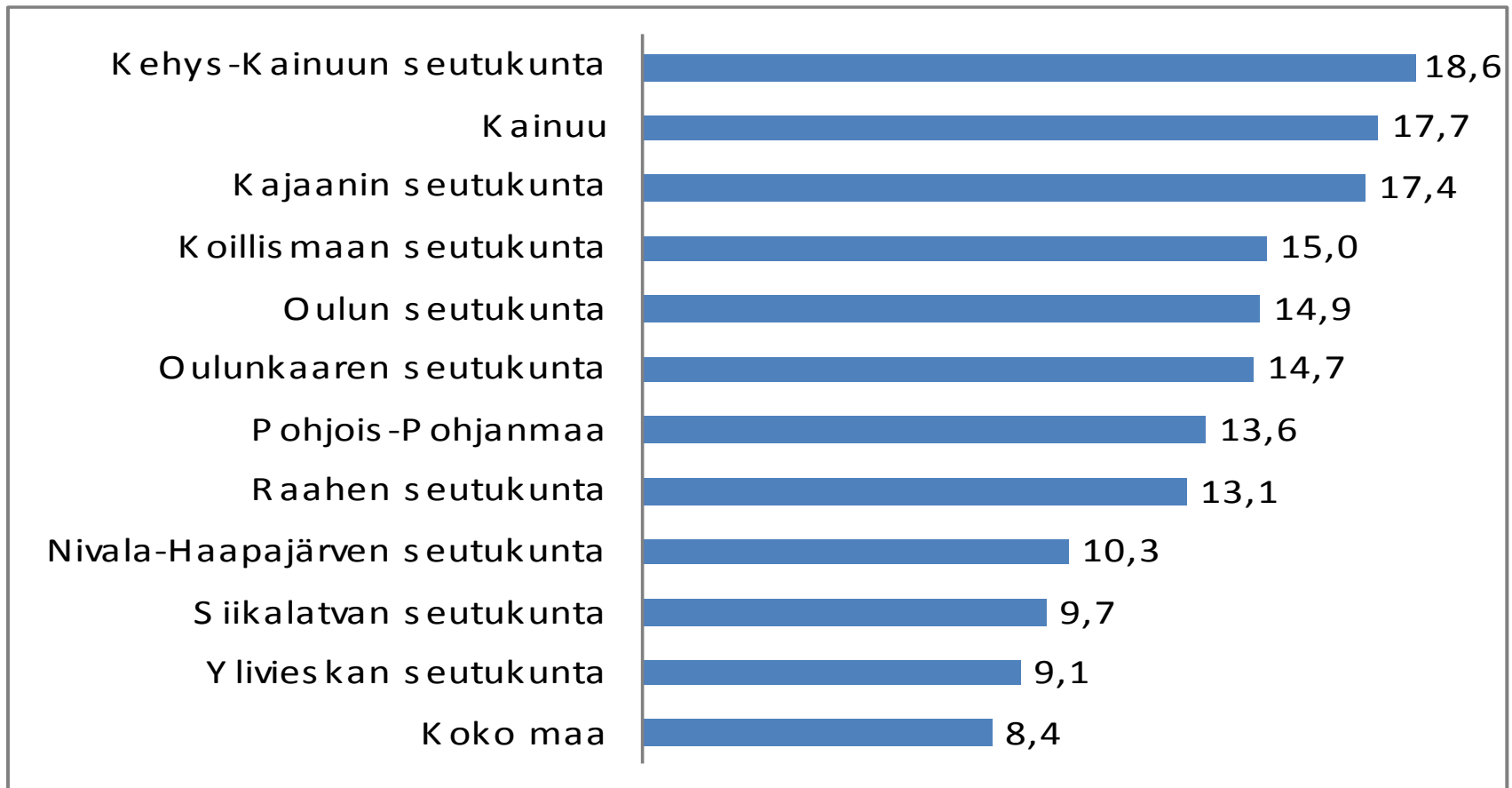
→ Miten lasten ja nuorten lähtökohtaeroja voidaan tasoittaa paikallisesti?

Nuorten tilanne Oulun seudulla

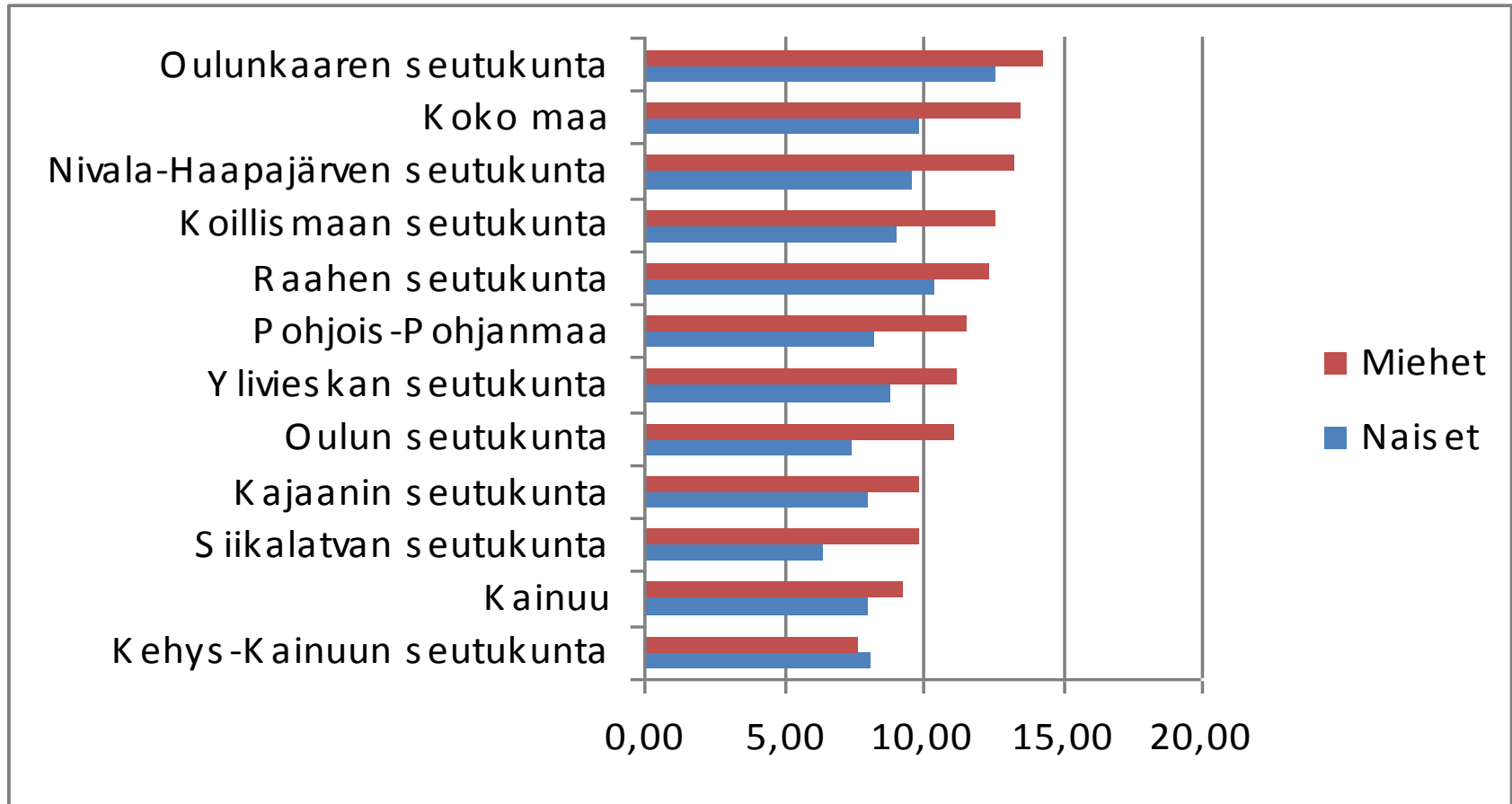
Sosiaalis-taloudelliset tekijät

- ✓ nuorten työttömyys
- ✓ toimeentulotukea pitkäaikaisesti saaneet nuoret
- ✓ koulutuksen ulkopuolelle jäävien osuus

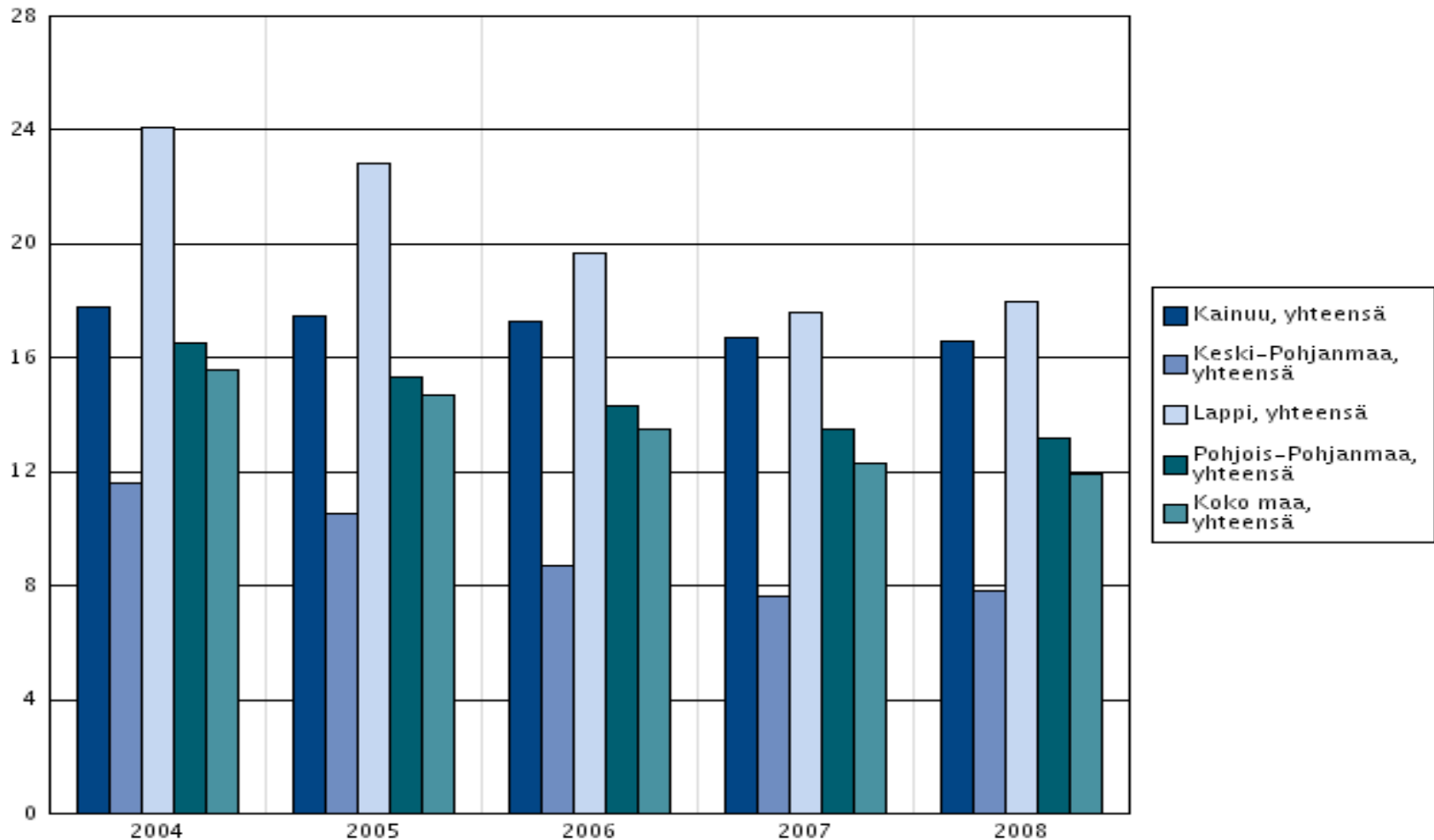
Nuorisotyöttömät, % 15-24 -vuotiaasta työvoimasta (id:189) vuonna 2008



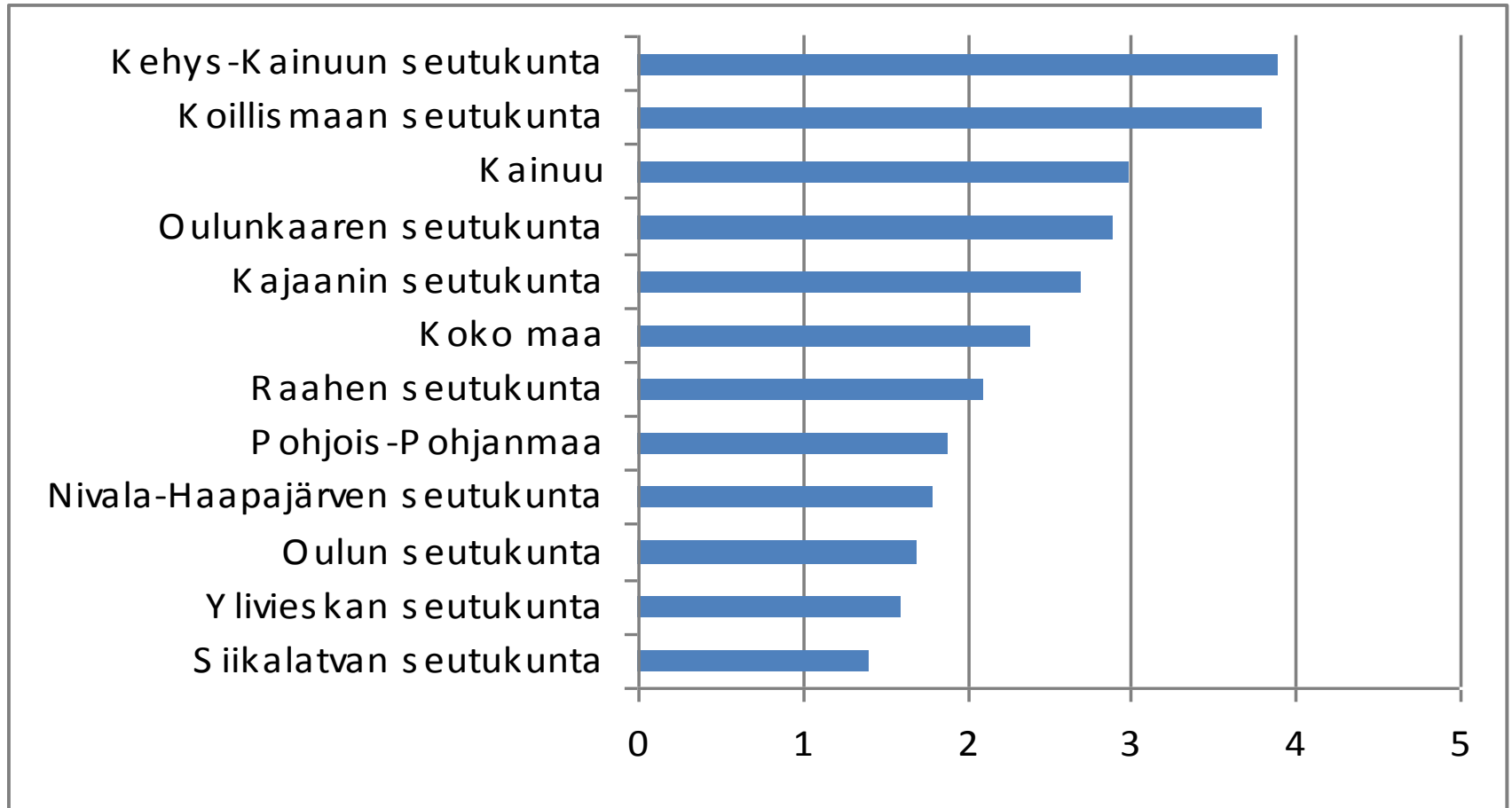
Koulutuksen ulkopuolelle jääneet 17-24-vuotiaat sukupuolen mukaan, % vastaaväikäisestä väestöstä (id:3219) vuonna 2008



Toimeentulotukea saaneet 18-24 -vuotiaat, % vastaavanikäisestä väestöstä vuonna 2008



Toimeentulotukea pitkäaikaisesti saaneet 18-24 - vuotiaat, % vastaavanikäisestä väestöstä (id: 1275) vuonna 2008



Nuoret Oulun seudulla: Koulutus- ja työurien ulkopuolella, toimeentulotuella

| Indikaattori / Alue | Oulun seutu | Uusi Oulu | Lakeus | Oulu |
|---|------------------------|------------------|---------------|-------------|
| Nuorisotyöttömät, % 15-24 -vuotiaasta työvoimasta 2008 | 11,9 | 15,4 | 11,3 | 15,8 |
| Toimeentuloa pitkä- aikaisesti saaneet 18-24 v, % vastaavanikäisestä väestöstä 2007 | 1,9 | 1,8 | 1,4 | 1,5 |
| Koulutuksen ulko- puolelle jääneet 17- 24 vuotiaat,% vastaavanikäisestä väestöstä 2007 | 10,1 | 10,3 | 9,7 | 8,9 |

Nuorten tilanne: Lapsi- ja nuorisopoliittisia johtopäätöksiä

Itsenäisen elämän edellytysten vajeita merkittäväällä osalla nuoria

- ✓ nuorisotyöttömyyden korkea taso
- ✓ koulutuksen ulkopuolelle jäävien nuorten korkea osuus
- ✓ toimeentulotuen varassa elämisen pitkittyminen

→ suuri syrjäytymisen riski

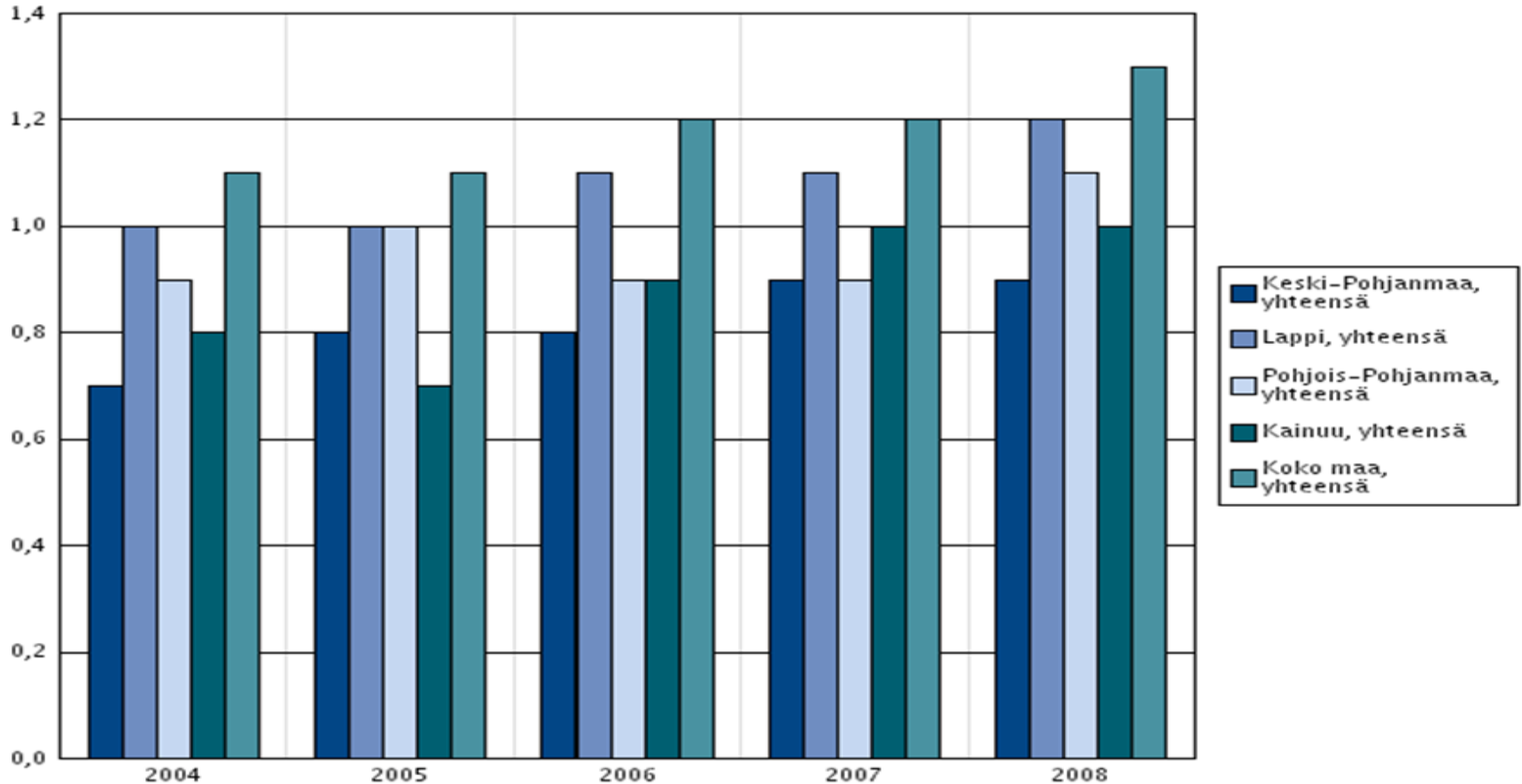
→ varhaisen tuen tehostaminen palvelujärjestelmän yhteistyönä

→ räätälöityjen polkujen luominen, ohjauksetkäytännöt

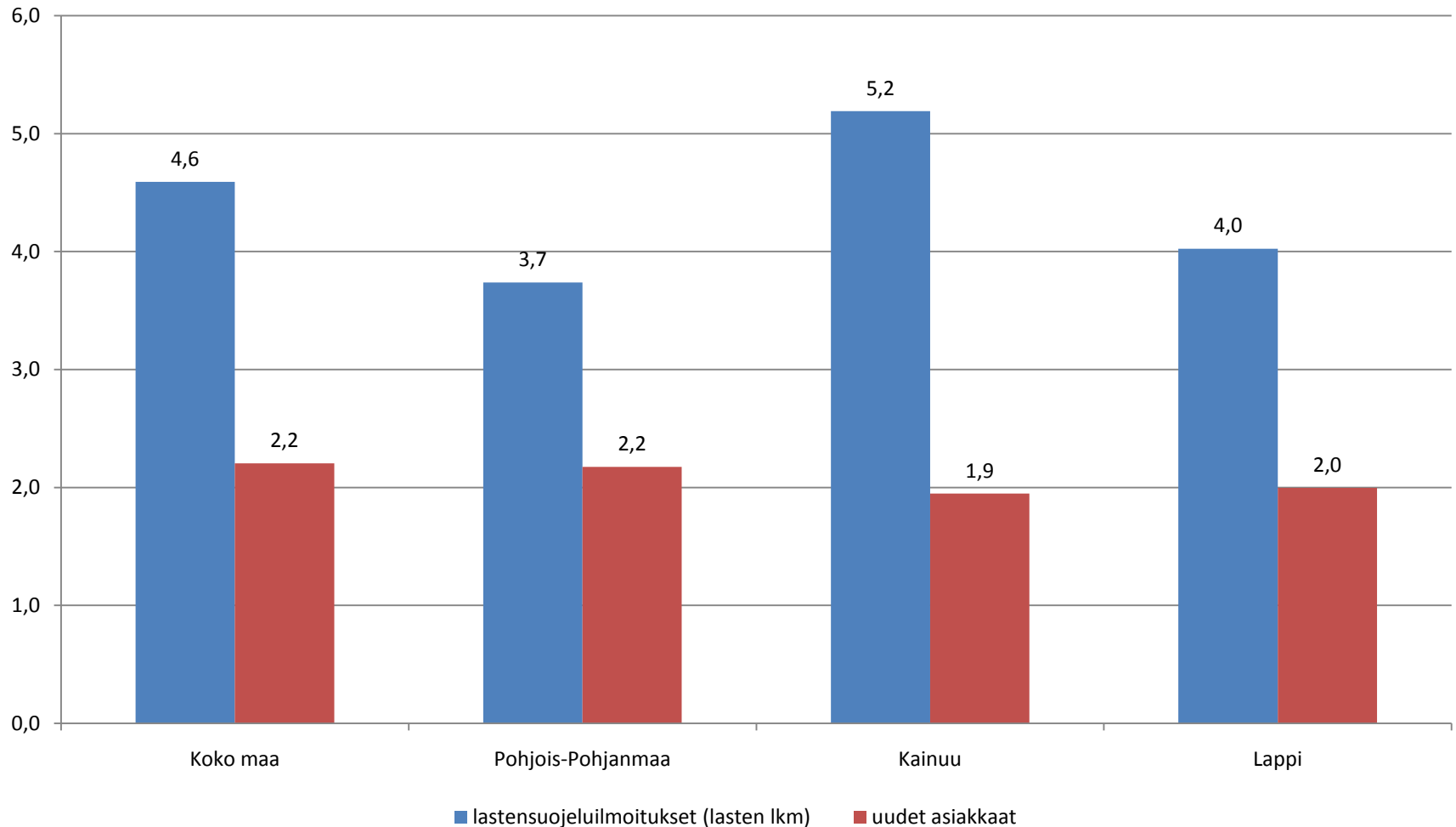
Lastensuojelun tarve Oulun seudulla

- ✓ huostaan otettujen 0-17 -vuotiaiden osuus ikäryhmästä
- ✓ kodin ulkopuolelle sijoitettujen 0-17 -vuotiaiden osuus ikäryhmästä
- ✓ avohuollon tukitoimien piirissä olevien 0-17 -vuotiaiden osuus ikäryhmästä
- ✓ lastensuojeluilmoitusten määrä vs alkaneet avohuollon asiakkuudet
- ✓ kehityksen suunta koko maassa ja Oulun seudulla: kaikilla indikaattoreilla mitattuna lastensuojelun tarve kasvaa edelleen

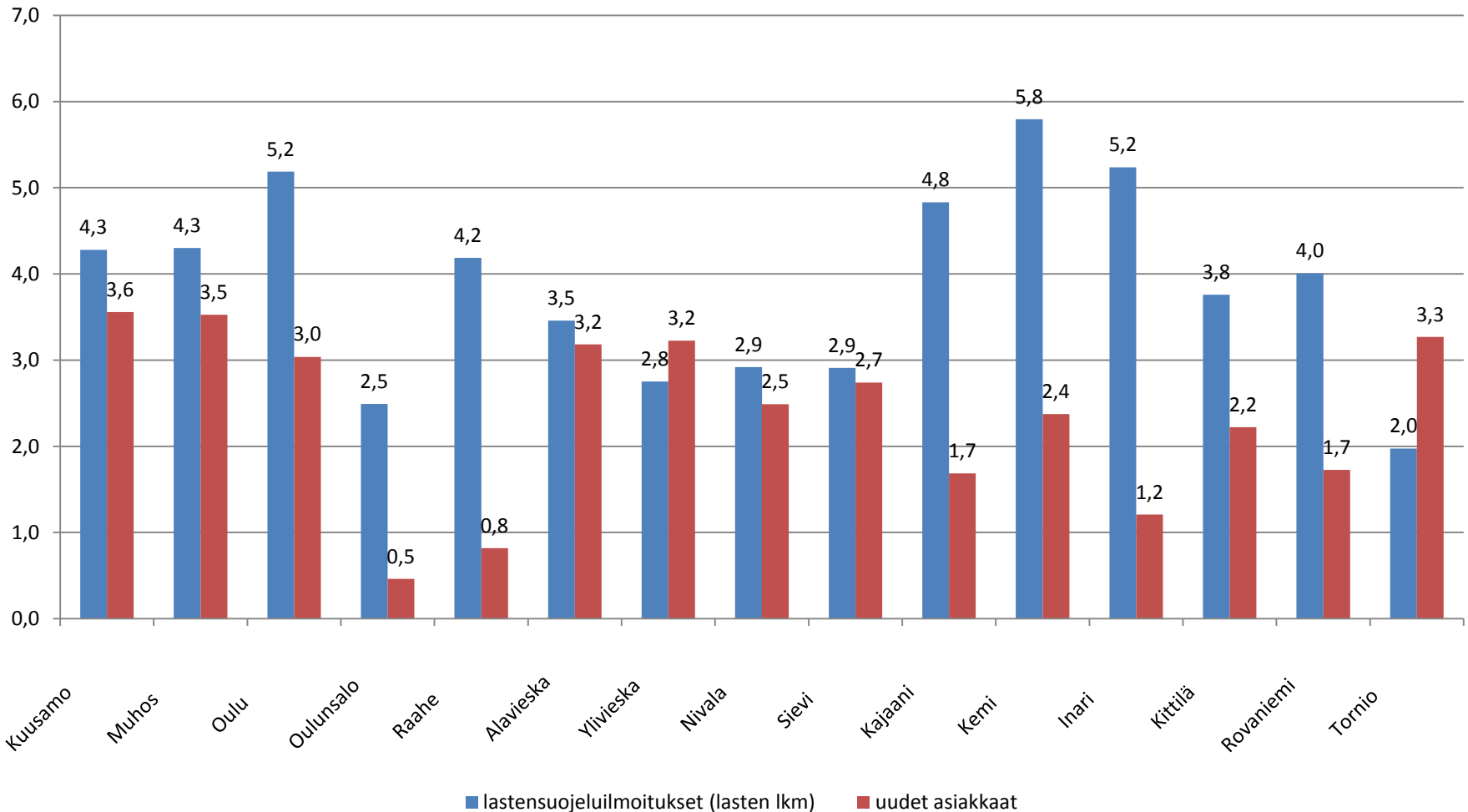
Kodin ulkopuolelle sijoitetut 0-17 -vuotiaat, % vastaavanikäisestä väestöstä 2004-2008



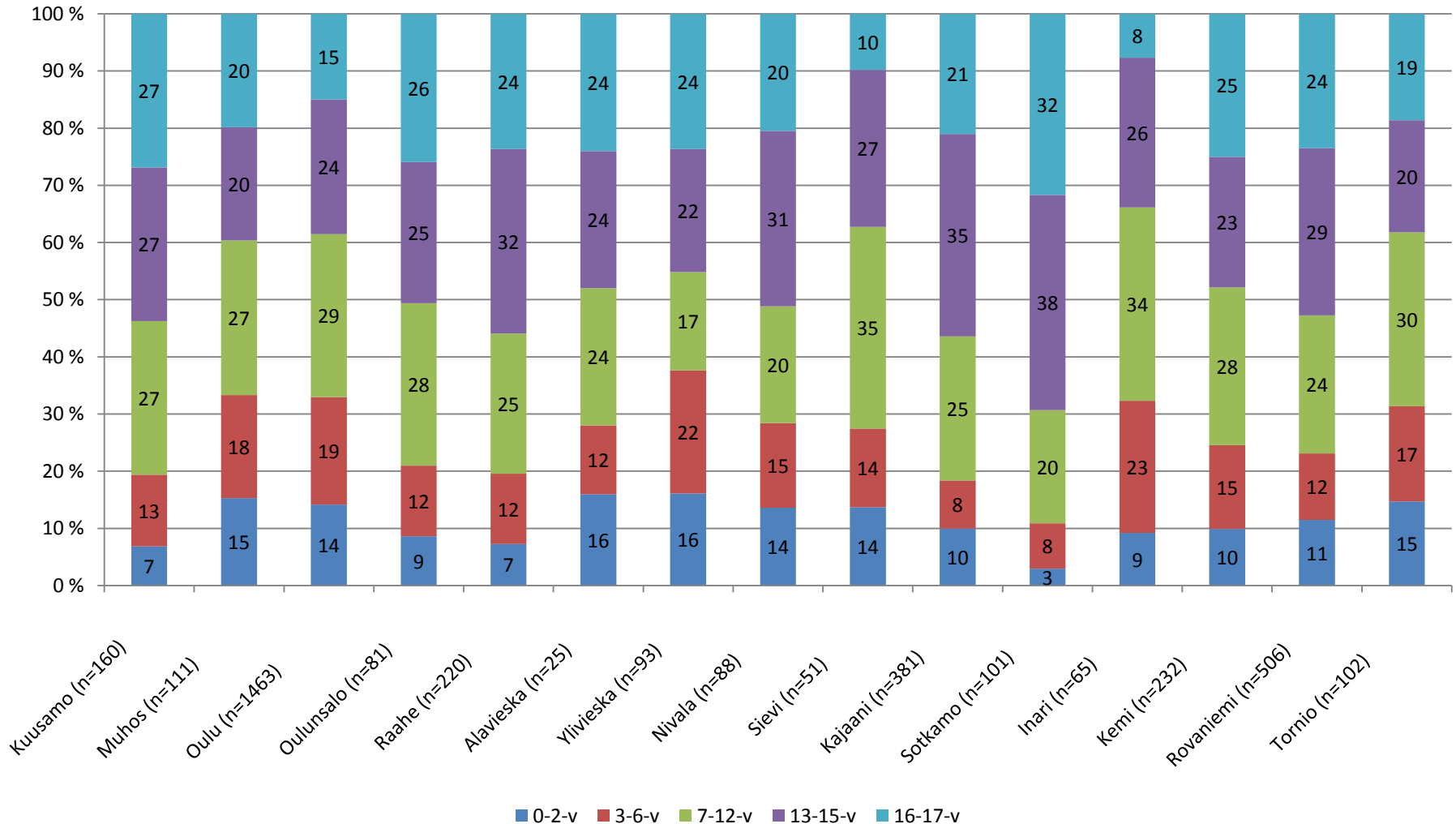
Vuoden 2008 aikana tulleet lastensuojeluilmoitukset (lasten lkm) ja alkaneet avohuollon asiakkuudet 0-17-v, % vastaavanikäisestä väestöstä



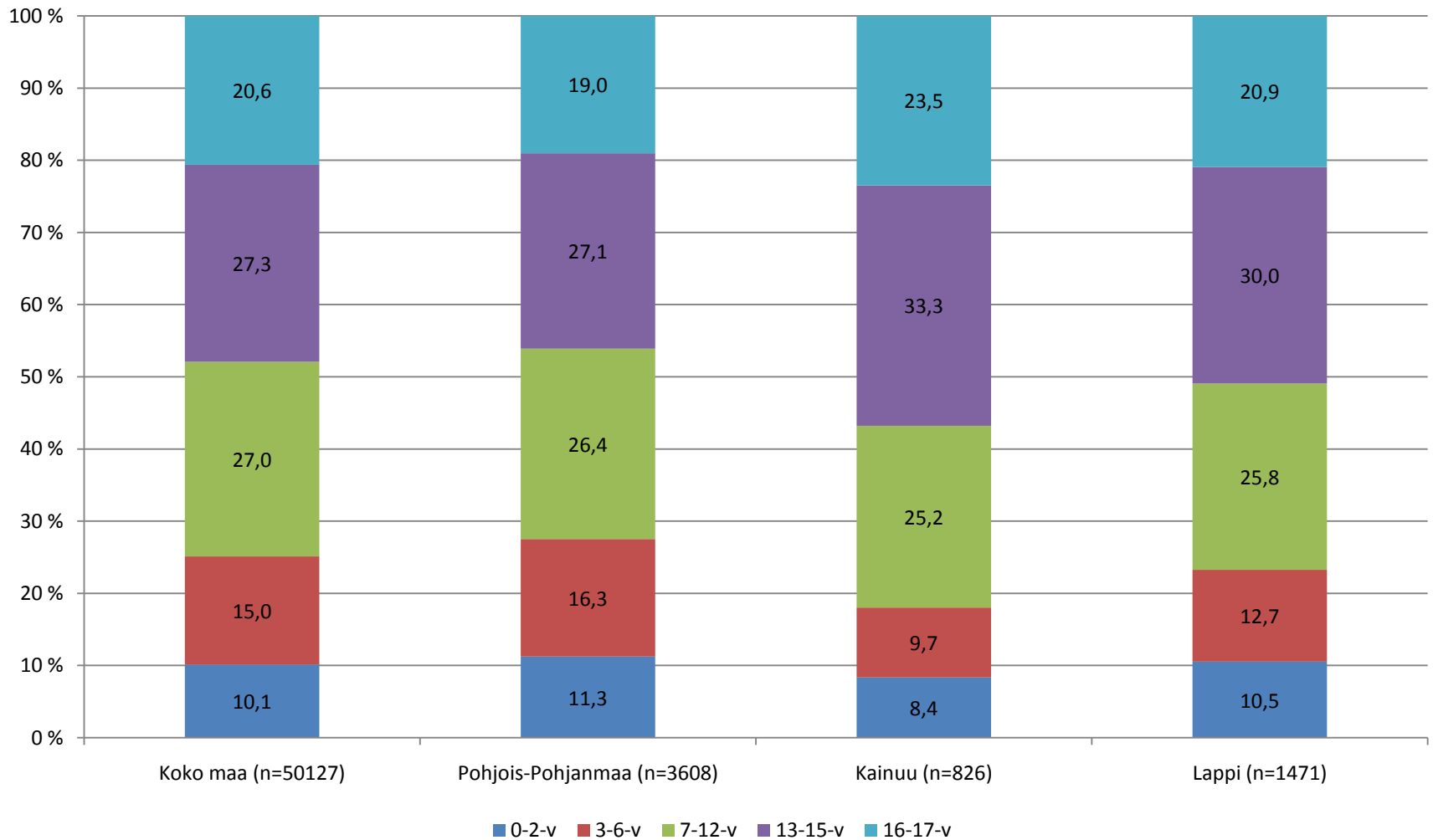
Vuoden 2008 aikana tulleet lastensuojeluilmoitukset (lasten lkm) ja alkaneet avohuollon asiakkuudet 0-17-v, % vastaavanikäisestä väestöstä



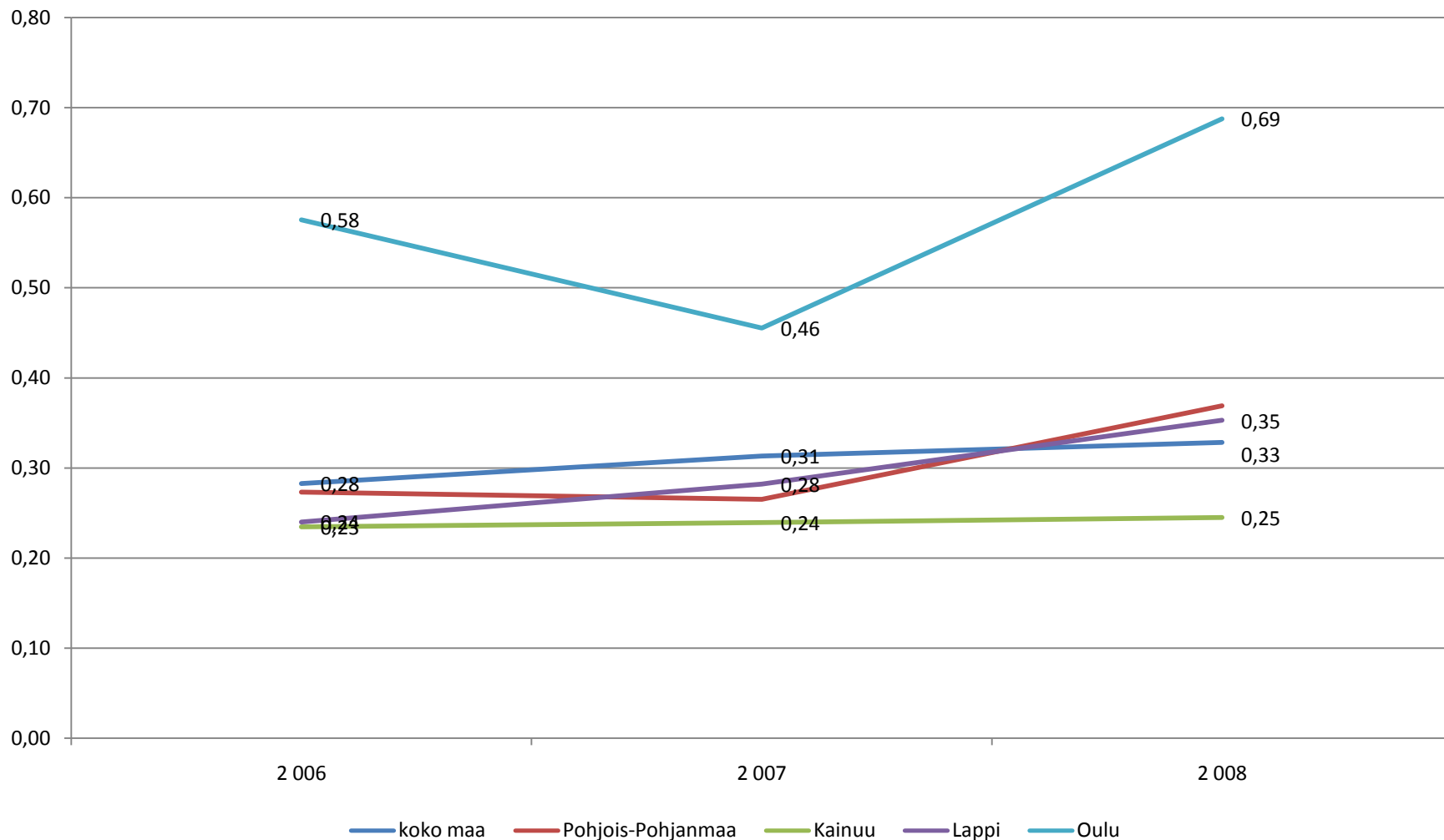
Ikäryhmien osuudet vuoden 2008 aikana tulleista lastensuojeluilmoituksista (lasten lkm), %



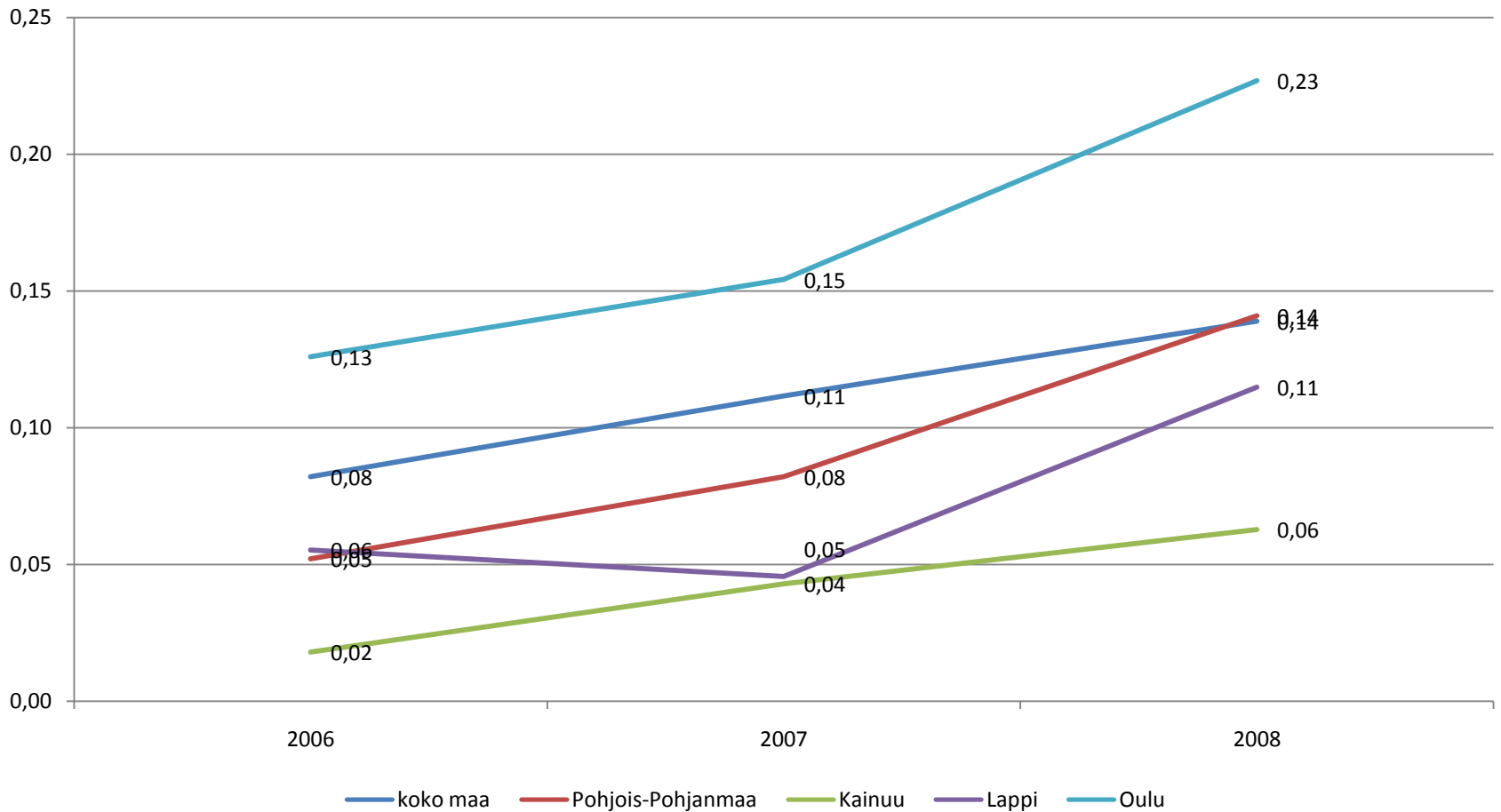
Ikäryhmien osuudet vuoden 2008 aikana tulleista lastensuojeluilmoituksista (lasten lkm), %



Ensimmäistä kertaa sijoitetut 0-17-v 2006-2008 % vastaavanikäisestä väestöstä



0-17-vuotiaiden kiireelliset ensisijoitukset 2006-2008, % vastaavanikäisestä väestöstä



Lastensuojelun tilanne Oulun seudulla

| Indikaattori / Alue | Oulun seutu | Uusi Oulu | Lakeus | Oulu |
|--|-------------|-----------|--------|------|
| Kodin ulkopuolelle sijoitetut 0-17-vuotiaat % vastaavanikäisestä väestöstä, 2008 | 0,5 | 0,7 | 0,4 | 1,8 |
| Huostassa olleet 0-17 -vuotiaat viimeisimmän. sijoitustiedon mukaan, % vastaavanikäisestä väestöstä, 2008 | 0,3 | 0,4 | 0,3 | 1,1 |
| Lastensuojelun avo- huollollisten tuki- toimien piirissä 0-17 - vuotiaita vuoden aikana, % vastaavan-ikäisestä väestöstä, 2008 | 1,5 | 3,3 | 1,9 | 7,7 |

Lastensuojelun tilanne: Lapsi- ja nuorisopoliittisia johtopäätöksiä

- ✓ Lastensuojelu painottuu viimesijaisiin toimenpiteisiin;
→ muutos ehkäisevään ja avohuoltopainotteiseen suuntaan
- ✓ Jos lasten ja nuorten kasvuoloihin ja lapsiperheiden palvelutarpeisiin ei kyetä vastaamaan oikea-aikaisesti ja riittävästi, ongelmat kasaantuessaan voivat kasvattaa lastensuojelun tarvetta
- ✓ Lapsiväestön voimakas määrällinen kasvu seudulla voi tuoda mukanaan lisääntyvää lastensuojelun tarvetta

→ Lasten suojelun ymmärtäminen laajassa merkityksessä ja sen mukainen toiminta

Lasten ja nuorten hyvinvointipoliittiset toimet Oulun seudulla 2009

Lasten ja nuorten kasvuoloihin vaikuttaminen

(Arviointiasteikko 1-3; **seudun ka 1,5**)

1. Lapsinäkökulman huomioon ottaminen yhdyskuntasuunnittelussa (ka 1,5)
2. Lasten, nuorten ja lapsiperheiden peruspalveluista huolehtiminen (ka 1,6)
3. Lasten ja nuorten hyvinvoinnin seuraaminen, tutkimustieto, seuranta- ja arviointitieto (**ka 1,2**)
4. Lasten ja nuorten osallisuus ja vaikuttaminen (ka 1,5)

Ehkäisevä lastensuojelu

(Arviointiasteikko 1-3; **seudun ka 1,5**)

1. Ehkäisevän lastensuojelun riittävyys, sisältö ja yhteistyön toimivuus peruspalveluissa (ka 1,8)
2. Vanhempien tukeminen kasvatustehtävässä (yleinen/ räätälöity) (ka 1,4)
3. Lapsen ja perheen erityisen tuen tarpeen tunnistaminen ja tukitoimien järjestäminen (ka 1,5)
4. Lapsen huomioon ottaminen aikuisten palveluissa (ka 1,4)

Lapsi- ja perhekohtainen lastensuojelu

(Arviointiasteikko 1-3; **seudun ka 1,7**)

1. Lastensuojelutarpeen selvitykset (ka 1,5)
2. Asiakassuunnitelmaan perustuva tavoitteellinen, lapsilähtöinen ja dokumentoitu työote (ka 1,5)
3. Avohuollon tukitoimien riittävyys ja toimivuus suhteessa asiakkaiden tarpeisiin (ka 1,8)
4. Kiireellisen sijoituksen ja huostaanoton valmistelu: lapsen osallisuus ja kuuleminen, lähiverkoston kartoitus ja sukulasisijoitus (**ka 1,9**)
5. Sijaishuollon ja jälkihuollon järjestäminen (**1,9**)

Henkilöstöresurssit

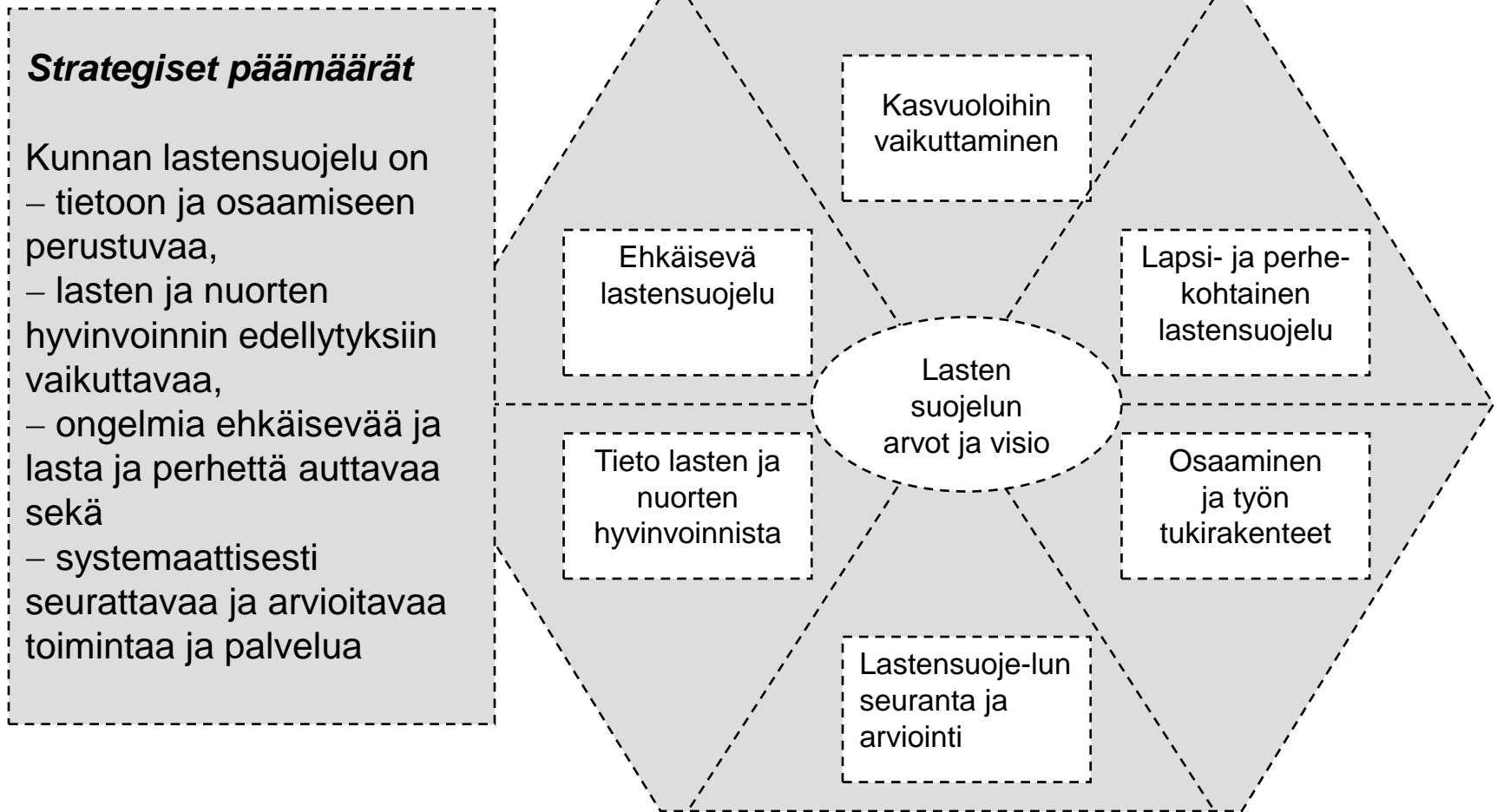
(Arviointiasteikko 1-3; **seudun ka 1,4**)

1. Henkilöstön riittävyys peruspalveluissa (ka 1,3)
2. Henkilöstön riittävyys ehkäisevässä lastensuojelussa (**ka 1,1**)
3. Henkilöstön riittävyys, pätevyys ja pysyvyys lapsi- ja perhekohtaisessa lastensuojelussa (ka 1,6)
4. Lastensuojelutyön tukirakenteet: moniammatillinen asiantuntijaryhmä, esimiestyö, osaamisen ylläpitäminen ja kehittäminen sekä työnohjaus (ka 1,7)

Johtopäätökset lastensuojelun kehittämistarpeista Oulun seudulla 2

3. Lasten, nuorten ja lapsiperheiden hyvinvointipolitiikan sektorirajat ylittävä johtaminen organisoitava
4. Tieto on välttämätön edellytys kunnan lastensuojelun toteuttamisessa ja kehittämisessä
 - ratkaistava alueellisesti
5. Viimesijaisen lastensuojelun vaatimukset otettava nykyistä paremmin huomioon
 - määräaikojen velvoittavuus
 - asiakassuunnitelmiin perustuva tavoitteellinen työskentely perheiden kanssa
 - avohuollon tukimuotojen kehittäminen
 - dokumentointi jne.
6. Lastensuojelun osaamisen kehittämisestä ja tukirakenteista huolehtiminen

Lastensuojelun strategiset päämäärät ja sisältöalueet Oulun seudun kunnissa - kuntakohtaiset lastensuojelusuunnitelmat 2010 - 2013



Suosituksset seudullisesti toteutettavien tavoitteiden toimeenpanosta

- Strategian seudullinen ja kuntakohtainen taso muodostavat kokonaisuuden ja edellyttävät toisiaan
- Kuntakohtaiset tavoitteet, toimenpiteet ja resurssit
- 1. Oulun seudun lastensuojelun kehittämisohjelman valmistelu, joka sisältää lastensuojelun suunnitelmien seudullisesti toteutettavat sisältöalueet
- 2. Lastensuojelun kehittämisohjelman ohjelman toteuttaminen osaksi Oulun seudun lapsi- ja nuorisopoliittista ohjelmaa / ohjelmatyötä
- 3. Lastensuojelun kehittämisohjelman toteuttamisen keinot / menetelmät / rakenteet
- ✓ tutkimus: lasten, nuorten ja lapsiperheiden hyvinvointia koskeva tiedontuotanto; seuranta- ja arviointijärjestelmä
- ✓ koulutus- ja kehittämisprosessit: esim. lapsivaikutusten arviointi
- ✓ käytännön kehittämisen, opetuksen ja tutkimuksen yhteistyön verkostomaisen rakenteen luominen (Praksis)
- 4. Kehittämisohjelman rahoitusmahdollisuuksien selvittäminen (Tukevan jatkohanke, OPM, Jne.)