

HYVÄ KASVAA KEMPELEESSÄ



KOTONA HOIDETTAVAN LAPSEN JA HÄNEN PERHEENSÄ RYHMÄMUOTOISEN TUEN POLKU



Loppuraportti

Irina Pasma-Leinonen

Sosiaaliohjaaja

Kempeleen Perhetupa

24.6.2010

SISÄLTÖ

1	Kempeleen pilotin lähtökohtia	3
1.1	Avoin varhaiskasvatus.....	3
1.2	Perhetupa	3
1.3	Seurakunta.....	4
2	Kotona hoidettavan lapsen ja hänen perheensä ryhmämuotoisen tuen polku	4
3	Tukeva-ryhmä= Taikaomenat-ryhmä	5
3.1	Pilotin aikataulu ja budjetti.....	5
3.2	Pilotoinnissa mukana olleet työntekijät:	6
3.3	Taikaomenat-ryhmän tavoitteet	6
3.4	Taikaomenat-ryhmän toiminta	6
3.5	Perheiden kokemuksia ryhmätoiminnasta	7
3.6	Työntekijöiden kokemuksia	7
4	Pilotin arviointi / jatkosuunnitelmat	9

Liitteet

1 KEMPELEEN PILOTIN LÄHTÖKOHTIA

Kotona hoidettavien alle kouluikäisten lasten perheet tarvitsevat nyky-yhteiskunnassa entistä enemmän tukea ja palveluita. Monet Kempeleläiset perheet ovat joutuneet muuttamaan työpaikkojen vuoksi kauas tukiverkostoistaan. Työttömyys ja sen uhka verottavat vanhempien voimavaroja ja ne, joilla töitä on, tekevät entistä pitempää päivää. Kun toinen vanhempi käy töissä, joutuu kotona oleva vanhempi usein vastaamaan lähes yksinään lasten kasvatuksesta. Vuorovaikutus toisten aikuisten kanssa jää helposti vähäiseksi.

Kempele on mukana Tukeva-hankkeessa, joka on valtakunnallisesti Kaste-ohjelmaan kuuluva pohjoissuomalainen lasten, nuorten ja lapsiperheiden hyvinvoinnin edistämisen hankekokonaisuus. Tukevassa ovat mukana Oulun seutu, Oulunkaaren seutukunta sekä Kainuun maakunta. Hanketta hallinnoi Oulun seutu ja hankkeen toteutusajaksi on 1.11.2008–31.10.2010. Hankkeen tavoitteena on mm. kehittää uusia toimintamalleja lapsiperheiden palveluihin, kehittää alueelle sopivaa perhekeskumallia ja vahvistaa moniammatillista työotetta ja yhteistyöverkostoja sekä luoda toimintatapa soveltavan taiteen hyödyntämiseen lapsiperheiden ja työyhteisöjen voimavarana.

Kempeleen kunnan kehittämisen kohteena ovat kotona hoidossa olevien alle kouluikäisten lasten ja perheiden kasvatusta- ja tukipalvelut. Tavoitteena on löytää uusia palveluinnovaatiomalleja eri palvelukokonaisuuksien välille. Erityisesti pyritään parantamaan asiakasvaikutavuuden edellytyksiä. Kasvavan kunnan haasteena ovat olleet jatkuva lakisääteisten palvelujen tarpeiden kasvu. Kotona hoidossa olevien perheiden ja lasten kasvatusta- ja tukipalveluiden tarpeeseen ei ole pystytty vastaamaan riittävästi. Kunnallisia **avoimia varhaiskasvatuspalveluita** on tarjottu yhdessä toimipisteessä. **Perhetupa** on vastannut haasteellisten perheiden tukemisesta ja sinne asiakasperheet ovat ohjautuneet pääsääntöisesti sosiaalityön kautta. Avoimet varhaiskasvatuspalvelut ja perhetupa ovat toimineet erillisenä ilman rakennettua yhteistyötä. **Seurakunta** on järjestänyt lasten ja perheiden kerhoja sekä kolmannen sektorin toimija, **Mannerheimin Lastensuojeluliitto**, perhekerhoja.

1.1 Avoin varhaiskasvatus

Avointa varhaiskasvatusta on järjestetty avoimessa päiväkodissa Linnakangastalolla 1.10.2008 lähtien. Palvelujen tavoitteena on tukea perheitä eri toimintamuodoin lasten hoidossa ja kasvatuksessa. Toimintamuotoina ovat olleet ensivaiheessa varhaiskasvatuskerhot 2-5 vuotiaille lapsille ja perheryhmät. Toimintaa kehitetään yhdessä asiakkaiden ja yhteiskumppaneiden kanssa. Toimintaan ovat kuuluneet henkilökohtaiset keskustelut jokaisen toimintaan osallistuvan perheen kanssa. Toimintaan on osallistunut keskimäärin 65 asiakasta /viikko.

1.2 Perhetupa

Kempeleen kunnassa toimii lastensuojelun avohuollon tukitoimena pääsääntöisesti alle kouluikäisten lasten perheille Perhetupa. Perhetupa-toiminta on käynnistynyt vuonna 2003. Perhetuvalla järjestetään ryhmämuotoista ohjattua ja tavoitteellista vertaisryhmätoimintaa. Ryhmässä käytetään toiminnallisia menetelmiä, joita ovat mm. keskusteluryhmät, ulkoilu, retket ja askartelu. Perhetuvalla työskentelee kaksi sosiaaliohjaajaa, joiden keskeisenä tehtävänä on mm. perheiden vuorovaikutuksen tukeminen ja ohjaaminen. Perhetuvan asiakkaana on ollut kerrallaan 5-6 perhettä.

Lapset käyvät Perhetuvalla yhdessä vanhempiensa kanssa, jolloin keskustelut kasvatusta- ja arjen tilanteista käydään paikan päällä. Perhetuvan toimintaan kuuluu myös kotikäynnit perheisiin ja yhteistyö perheen muiden verkostojen kanssa. Perhetupatoiminnan avulla on onnistuttu ehkäisemään lasten huostaanottoja.

1.3 Seurakunta

Perhetupa on tehnyt yhteistyötä seurakunnan kanssa. Yhteistyö on ollut perheitä tukevaa toimintaa. Seurakunnan diakonissa on käynyt n. kerran kuukaudessa perhetuvalla ohjaamassa äitien omaa vertaistukiryhmää. Seurakunta on järjestänyt yhdessä perhetuvan kanssa asiakasperheille mm. retkiä ja leirejä. Seurakunta järjestää myös päiväkerho- ja perhekerhotoimintaa lapsiperheille. Perhetuvan asiakasperheen 3-5v lapsi on voinut käydä perhetuvan ryhmässä käynnin lisäksi myös 1-2 päivänä viikossa seurakunnan päiväkerhossa. Neuvolan perhevalmennuksessa on perhetupa ja seurakunta olleet yhdessä mukana. Tukeva-hankkeen alussa, pilotointia suunniteltaessa, pyydettiin seurakunta mukaan kehittämään lapsiperhepalveluja sekä moniammatillista yhteistyötä.

2 KOTONA HOIDETTAVAN LAPSEN JA HÄNEN PERHEENSÄ RYHMÄMUOTOISEN TUEN POLKU

Tukeva-hankkeen tavoitteena on ollut luoda uusia toimintamalleja, jotka tukevat perheiden osallisuutta. Perheet pyritään saamaan mukaan kehittämistyöhön. Kempeleessä avoimen varhaiskasvatuksen ja Perhetuvan yhteistyötä kehitetään asiakastarpeiden edellyttämällä tavalla. Tavoitteena oli koota aiemmin erillään toisistaan toimineet lapsiperheiden palvelut yhdeksi kokonaisuudeksi, jota koordinoi ja suunnittelee moniammatillinen yhteistyöryhmä. Lapsen ja perheen tukemista arjessa tehostetaan rakentamalla yhteneväisiä palveluketjuja. Lapsiperheiden palvelut jaettiin eritasoisista tukea ja sitoutumista edellyttäviin ryhmiin, jotka muodostavat jatkumon kevyistä ja avoimista matalankynnyksen vertaistukiryhmistä asiantuntijoiden ohjaamiin säännöllisesti kokoontuviin ryhmiin.

Kempeleessä koettiin tarpeelliseksi kehittää kotona hoidettavien lasten ja heidän perheidensä ryhmämuotoisia palveluita. Tavoitteena oli saada palvelut vastaamaan perheiden tarpeita. Tavoitteena on ollut myös lapsen ja perheen tukeminen arjessa. Tavoitteisiin pääseminen edellyttää avointa vuorovaikutusta henkilöstön ja asiakkaiden kesken. Perheiden saama ja kokemaa vertaistuki ja oppiminen kehittää perheiden kykyä toimia arjessa.

Keväällä ja syksyllä 2009 mallinnettiin kotona hoidettavan lapsen ja hänen perheensä ryhmämuotoisen tuen polun nykytilan prosessista uusi tavoitetila Process Guide mallinnusohjelmalla (Liite 1). Mallinnuksessa oli mukana keskeisiä kotona hoidettavan lapsen ja hänen perheensä tuen polkuun liittyviä toimijoita: varhaiskasvatuksen johtaja, perhetuvan sosiaaliohjaajat, avoimen päiväkodin lastentarhanopettaja ja lastenhoitaja, sosiaalityöntekijä, terveydenhoitaja, seurakunnan lapsityönohjaaja ja diakonissa. Mallinnuksessa kuvattiin yksityiskohtaisesti ryhmämuotoisten perheen tuen palveluja eri toimijoiden tekemänä, muutostarpeita ja palvelujen kehittämistä. Mallinnus prosessin mittareina olivat asiakasmäärät, palvelujen kesto, asiakaspalaute, asiakassuhteen katkeaminen ennalta sopimatta, vahvempien lastensuojelullisten tukitoimien välttäminen, prosessissa mukana olevien itsearviointi ja henkilöstön hyvinvointi. Prosessin lopputilanteen tavoite on voimaantunut perhe tai perheen hakeutuminen/ohjaaminen muihin palveluihin.

Kotona hoidettavan lapsen ja hänen perheensä ryhmämuotoiset palvelut koottiin mallinnuksessa neliportaiseksi tuen poluksi, jota ohjaa ja koordinoi moniammatillinen yhteistyöryhmä. Ryhmään kuuluvat sosiaalityöntekijä, terveydenhoitaja, perhetuvan ohjaaja, avoimen päiväkodin lastentarhanopettaja ja lastenhoitaja, seurakunnan lapsityönohjaaja ja diakonissa. Varhaiskasvatuksen johtaja toimii ryhmän koollekutsujana. Yhteistyöryhmän tehtävänä oli arvioida ja suunnitella palvelukokonaisuutta, ohjata asiakkaiden hakeutumista sekä suunnitella ja koordinoita ryhmien sisältöjä. Kevään 2010 aikana tarkennettiin ryhmämuotoisen tuen polun toimintaa ja laadittiin yhteinen hakuilmoitus syksyllä 2010 aloitettaville ryhmille. Työntekijöiden käyttöön suunniteltiin esite (liite 2) ryhmämuotoisten lapsiperheiden palveluista.

Ryhmämuotoisten perheen tuen palvelujen neliportainen polku:

- **Vertaistuki**

Kaikkien tavoittama matalan kynnyksen palvelu, joihin perheet voivat vapaasti hakeutua. Ei tarvita ennakoilmoittautumista. Tällaista toimintaa ovat seurakunnan perhekerhot ja MLL:n perhekahvila. Toiminta perustuu yleisesti laadittuun ohjelmaan ja vanhempien omaehtoiseen sosiaaliseen vertaistukeen.

- **Ohjattu vertaistuki**

Palveluihin ilmoittaudutaan ja muodostetaan kiinteät ryhmät, jotka kokoontuvat säännöllisesti. Tällaista toimintaa ovat seurakunnan lapsikerhot sekä avoimen päiväkodin lapsi- ja perhe- ja esikkoryhmät. Avoimen päiväkodin toiminta perustuu asiakkaiden henkilökohtaisiin alkuhaastatteluihin. Niiden perusteella laaditaan ryhmän toimintaan sisältöjä ja toimintatapoja.

- **Tukevaryhmä**

Uusi pilotoitava ryhmä, jonne ohjaututaan asiantuntijalausunnon perusteella. Toimii Tehostetun perhetuen jatkoryhmänä sekä ohjatun vertaistuen tehostettuna ryhmänä. Asiakkaita ohjautuu ryhmään myös seurakunnan diakoniatyön kautta. Perheelle laaditaan toiminnan alussa yksilöllinen tuen suunnitelma. Toimintaan osallistuu sosiaalityö, seurakunta ja varhaiskasvatus. Ryhmässä toimintaa eriytetään lasten ja vanhempien toiminnaksi. Ryhmä kokoontuu kaksi kertaa viikossa, kaksi ja puoli tuntia kerrallaan.

- **Tehostettu perhetuki**

Rajatulle ryhmälle perheitä kohdennettu, kolmena päivänä viikossa, viisi tuntia kerrallaan kokoontuva ryhmä. Perheet ovat pääsääntöisesti lastensuojelun asiakkaita. Ryhmään ohjaututaan asiantuntijalausunnon perusteella. Ryhmässä on enintään kuusi perhettä. Toiminta perustuu alkukeskustelussa laadittuun perheen yksilölliseen suunnitelmaan.

3 TUKEVA-RYHMÄ= TAIKAOMENAT-RYHMÄ

Pilotin toimintaa suunnitteli ja ohjasi moniammatillinen yhteistyöryhmä.

Ryhmään kuuluivat:

- Tuula Männikkö, varhaiskasvatuksen johtaja
- Irina Pasma-Leinonen, sosiaalihoaja
- Maarit Lätti, sosiaalihoaja
- Tiina Heiskanen, avoimen päiväkodin lastentarhanopettaja
- Arja Matinolli, avoimen päiväkodin lastenhoitaja
- Riitta Kangas-Korhonen, sosiaalityöntekijä
- Leena Rova, terveydenhoitaja
- Saija Kivelä, seurakunnan lapsityön ohjaaja
- Soile Pakkanen, seurakunnan diakonissa

Ryhmä kokoontui 8.2.10, 15.3.10, 19.4.10 ja 24.5.10.

Tukeva-hankkeen projektipäällikkö Irja Lampinen osallistui pilotointiin ohjaamalla ja tukemalla pilotoinnin toteutusta, arviointia ja raportointia.

3.1 Pilotin aikataulu ja budjetti

- Lokakuu – Joulukuu 2009: Pilotoinnin valmistelua, tiedottamista yhteistyö-

kumppaneille

- Tammikuu 2010-Toukokuu2010: Asiakastyö, ryhmätoiminta
- Kesäkuu 2010: Pilotin arviointi ja raportointi sekä jatkosuunnitelman tekeminen

Tukeva-hankkeesta myönnettiin pilotin toteutukseen 16 715 euroa.

3.2 Pilotoinnissa mukana olleet työntekijät:

- Irina Pasma-Leinonen, sosiaalihoaja, pilotoinnin vastuhenkilö, Perhetupa
- Tiina Heiskanen, lastentarhanopettaja, avoin päiväkot, Linnakangastalo
- Arja Matinoli, lastenhoitaja, avoin päiväkot, Linnakangastalo
- Hannele Haataja, seurakunnan lastenohjaaja
- Marjo Irjala, seurakunnan lastenohjaaja (mukana tammikuu-maaliskuu)

Kempeleen pilotoitava tukevaryhmä sai nimeksi ryhmässä käyneiltä äideiltä ja lapsilta nimen **Taikaomenat**. Nimi liittyi linna-teemaan, kun ryhmän tila sijaitsi Linnakankaalla avoimessa päiväkodissa Linnakangastalossa. Talossa toimii myös koulu (ala-aste 1-4 luokkaa), esikoulu ja päiväkot. Taikaomenat-ryhmään perheet ohjautuivat perhetuvan, avoimen päiväkodin ja seurakunnan diakonissan kautta. Ryhmään ohjattiin haasteellisessa elämäntilanteessa olevia, kotona lasta hoitavia perheitä, jotka tarvitsevat sosiaalista kanssakäymistä ja luottamuksellista vertaistukea, sekä tukea vanhemmuuteen ja omaan jaksamiseen. Ryhmään ohjattiin 10 perhettä, joiden katsottiin tarvitsevan tukea vanhemmuuteen ja mahdollisesti hyötyvän uudesta ryhmästä, joka siis sijoittui Perhetuvan ja avoimen päiväkodin välille. Uusi ryhmä oli tarkoitettu lähinnä niille perheille, jotka siirtyvät perhetuvalta kevyempään tukimuotoon.

Taikaomenat - ryhmässä sitoutui käymään 5-6 perhettä. Lapsia perheillä oli yhteensä 8, joiden ikäjakauma oli 4kk-7v. Pakkasten paukuessa ryhmä aloitti toiminnan 11.1.2010 avoimessa päiväkodissa Linnakankaalla ja päättäjaisiä juhlistettiin mansikkakakulla 17.5.2010. Ryhmäpäivät olivat maanantai ja torstai klo 12.30 -15.00.

Taikaomenat - ryhmän vastuutyöntekijänä toimi sosiaalihoaja Irina Pasma-Leinonen, joka toimi ryhmässä ohjaajana molempina ryhmäpäivinä viikossa. Hänen työpareina ryhmässä toimivat maanantaisin seurakunnan lastenohjaajat Hannele Haataja ja Marjo Irjala ja torstaisin avoimen päiväkodin lastentarhanopettaja Tiina Heiskanen ja lastenhoitaja Arja Matinoli.

3.3 Taikaomenat-ryhmän tavoitteet

- luottamuksellinen vertaistuki, jota vanhemmilla on mahdollisuus saada ryhmässä, kun he tapaavat samassa elämäntilanteessa olevia aikuisia
- lapset saavat ikäistään seuraa
- asiantuntijaohjaus, tuki arkielämän tilanteisiin ja lasten kasvatukseen, sekä omaan jaksamiseen vanhempana
- avoin vuorovaikutus ryhmän ohjaajien ja asiakkaiden kesken
- vanhemman ja lapsen yhdessä toimimisen ja vuorovaikutuksen lisääminen
- vanhemman voimaantuminen

3.4 Taikaomenat-ryhmän toiminta

Jokaiseen kokoontumiseen kuului yhteinen välipala/kahvi/mehuhetki. Ryhmä aloitettiin pääsääntöisesti aina nallet - korteilla, joiden avulla äidit ja lapset kertoivat ja kuvasivat omaa oloa ja tunteita eli sitä, millä mielellä ja minkälaisin ajatuksin olivat tulleet ryhmään. Ryhmän ohjaajat kuvasivat myös omalta osaltaan nalle - korteilla omaa oloa. Ryhmän lopussa luettiin yleensä satu tai laulettiin loppulaulu ”Suljen ihanan soittorasian...”

Sosiaaliohjaaja Irina Pasma-Leinonen käytti voimavarakeskeistä työskentelyä äitejä ohjatessaan. Yhdellä ryhmäkerralla äidit saivat tehtäväksi piirtää paperille sadepilven, ja seuraavaksi kirjoittaa jokaisen sadepisaran kohdalle asian, joka vie voimavaroja ja kuluttaa. Jatkotehtävänä oli piirtää sateenvarjo ja pohtia, mitkä asiat voisivat auttaa suojautumaan sadepisaroilta ja kaatosateelta. Äidit kirjoittivat suojaavia asioita sateenvarjon alle. Lopuksi he kertoivat omista tuotoksistaan ja yhdessä keskusteltiin esimerkiksi niihin liittyvistä ajatuksista ja tunnelmista.

Myöhemmillä kerroilla äidit työstivät mm. pinnan venytys-tehtävää eli miettivät millaisia keinoja heillä on säilyttää itsensä rauhallisena tiukassa tilanteessa lasten kanssa, kun ”pinna palaa”. Rajojen asettamista työstettiin. Tunteita ja niihin liittyviä asioita ja tilanteita käytiin läpi. Elämän tärkeitä asioita käsiteltiin korteilla. Äidit saivat valita sillä hetkellä tärkeimmiksi kokemiaan asioita omassa ja lasten elämässä korteista ja kertoa niistä muille ryhmäläisille. Unelmista ja haaveista kirjoitettiin. Jaksamista vanhempana työstettiin asteikolla ja kirjallisen tehtävän avulla. Äitien hyvinvointia tuettiin myös muilla tavoilla, esimerkiksi hierontapalvelulla ja meikkiesittelyllä.

Ohjaajat maalasivat lasten kanssa vesiväreillä. Samassa talossa toimivan koulun liikuntatiloja hyödynnettiin lasten toimintatuokioissa. Talvella laskettiin mäkeä koulun isossa mäessä. Askartelu ja leipominen olivat mieluista puuhaa lapsille ja äideille. Musiikki-laululeikkituokiot kuuluivat ohjelmaan. Ryhmän toiminnassa huomioitiin vuodenajan mukaiset juhlat, ja niihin liittyvät askartelut ja traditiot. Ystävänäpäivä, pääsiäinen, vappu ja äitienpäivä, sekä lasten syntymäpäivät otettiin askarteluissa ja lauluissakin huomioon. Toiminnassa huomioitiin ryhmän toiveet. Retkillä käytiin Hop-lopissa leikkimässä, MacDonalsissa hampurilaisella, Kokkokankaan seurakuntatalolla grillaamassa makkaraa ja leikkimässä, sekä tehtiin retki Escorialin-eläinpuistoon.

3.5 Perheiden kokemuksia ryhmätoiminnasta

Äideiltä kerättiin palaute lomakkeella (liite 3) ryhmätoiminnan loputtua toukokuussa. Äidit kokivat toiminnan Taikaomenissa antoisaksi. He kertoivat saaneensa keskustella luottamuksellisesti muiden äitien ja ohjaajien kanssa. Ryhmästä saamansa vertaistukea he pitivät tärkeänä. Äitien omaa jaksamista tukevan voimavarakeskeisen työskentelyn he kokivat hyödylliseksi. Osa äideistä piti erityisesti ryhmän toiminnallisuudesta ja ryhmässä ”olemisen” vapaudesta. Osa äideistä yhdisti yksinhuoltajuus, ja siihen liittyvien asioiden jakaminen oli tärkeää. Kaikkia ryhmäläisiä yhdisti pienten lasten vanhemmuus. Kotoa pois lähteminen tuntui perheistä hyvältä, äidit saivat vaihtelua arkeen ja tapasivat muita aikuisia. Lisäksi lapset saivat leikkiä muiden lasten kanssa.

Pieni ryhmäkoko oli tuntunut hyvältä. Muutama äiti mainitsi ryhmän tuntuneen alussa turhauttavalta, kun ryhmäläisiä oli niin vähän. Avoimen päiväkodin tiloja perheet pitivät hyvinä. Lasten lelut ja pelit olivat mieluisia niin lapsille kuin äideille. Retket toivat mukavaa vaihtelua ryhmän toimintaan. Toisaalta muutama äiti olisi toivonut vielä enemmän omaa toimintaa äideille ja lapsille, ja erityisesti eräs äideistä toivoi, että äideille olisi järjestetty oma virkistyshetki.

3.6 Työntekijöiden kokemuksia

Pääosin ryhmän ohjaajat kokivat toiminnan Taikaomenissa hyvänä ja antoisana. Positiivisena ja haastavana koettiin se, että ryhmässä perheiden elämäntilanteisiin paneuduttiin syvemmälle, kuin mitä omassa työssä oli tottunut tekemään. Moniammatillisen tiimin työskentely koettiin hyvänä, koska se antoi erilaista näkökulmaa omaan työhön. Yksi ryhmän vetäjistä oli mukana varhaisen vuorovaikutuksen (Vavu) - koulutuksessa ja hän koki koulutuksen antavan hyvin eväitä ryhmässä toimimiseen.

Asiakkaiden ryhmäytyminen vei aikaa ja se turhautti työntekijöitä ryhmän alussa. Ryhmän suunnitteluun ja käynnistämiseen ei varattu yhteistä aikaa ohjaajille, joka se vaikeutti osaltaan perheiden ryhmäytymistä. Tammikuu ajankohtana ei ole uuden ryhmän aloitukselle paras mahdollinen ajankohta. Kova pakkanen ja flunssat vaikeuttivat perheiden pääsyä ryhmään.

Työnohjaukselle olisi ollut tarvetta työn kehityksen näkökulmasta ja uuden toimintamuodon käynnistämiseen liittyvissä asioissa. Avoimen päiväkodin ja seurakunnan työntekijät eivät kohdanneet, koska työskentelivät eri aikaan ryhmässä. Tieto ryhmän ohjaukseen tai toimintaan liittyvistä asioista oli vetovastuuohjaajan tehtävänä. Eri toimijoiden erilainen tapa toimia ja erilaiset työkalut loivat omat haasteensa moniammatillisessa yhteistyössä. Moniammatillinen yhteistyö oli kuitenkin antoisaa ja eri toimijoiden erityisosaaminen tuli perheiden hyödyksi.

Osa työntekijöistä koki, että ohjaajia oli liikaa. Heidän mielestään perheiden ryhmäytyminen ja asioiden jakaminen sekä ryhmän toiminnan suunnittelu ja toteutus olisi ollut helpompaa, jos ohjaajia olisi ollut vähemmän ryhmässä. Vetovastuuohjaaja olisi kaivannut työnohjausta pilotin aikana ja työparia, jolle olisi mitoitettu saman verran työaikaa pilottiin. Työntekijät kokivat hankalana pilotin budjetoinnin, kun konkreettisesti ryhmätoimintaan ei ollut tiliä tai käteistä rahaa. Pilotin toiminta (esim. retket) kuormittivat avoimen päiväkodin budjettia. Uuden ryhmätoiminnan aloittamiseen 4 kuukautta koettiin aivan liian lyhyenä aikana. Kun päästiin kunnolla ryhmäytymään, niin pilotti jo loppuikin.

4 PILOTIN ARVIOINTI / JATKOSUUNNITELMAT

Pilotti koettiin tarpeelliseksi. Kempeleen kokeilu kehitti uuden ryhmämuotoisen palvelumallin Perhetuvan ja avoimen päiväkodin välille. Uusi toimintamuoto on tarkoitettu perheille, jotka siirtyvät Perhetuvalta kevyempään tukimuotoon.

Taikaomenat - ryhmän vastuuvetäjänä toimi Perhetuvan sosiaaliohjaaja ja hänen 50 % työaika näkyi Perhetuvan toiminnassa hajanaisena ja kuormitti perhetuvan ryhmän ohjaajan työtä.

Yhteistyö seurakunnan kanssa koettiin antoisana. Seurakunnalla on näkynyt perhetyön voimistuminen lastenohjaajien työssä. Pilotista olisi voinut tiedottaa vielä enemmän yhteistyökumppaneille.

Erityisesti kehittämistyössä ilahduttaa se, että ryhmätoiminta jatkuu. Taikaomenat - ryhmä muuttuu Keijut - ryhmäksi syksyllä 2010. Se toimii tiistaisin klo 9-14 avoimessa päiväkodissa ja toimintaan tulee kuulumaan ryhmässä ruokailu. Keijut - ryhmän ohjaajina toimivat avoimen päiväkodin työntekijät. Taikaomenat - ryhmän perheistä osa jatkaa Keijut - ryhmässä. Avoimen päiväkodin ja perhetuvan työntekijät kokoontuvat jatkossa tiimitapaamisiin, jossa vahvistetaan yhteistyötä.

Yhteistyö on vahvistunut moniammatillisen yhteistyöryhmän sovitulla säännöllisillä kokoontumisilla ja tavoitteellisella yhteistyöllä. Moniammatillinen yhteistyöryhmä jatkaa kokoontumisia syksyllä 2010.

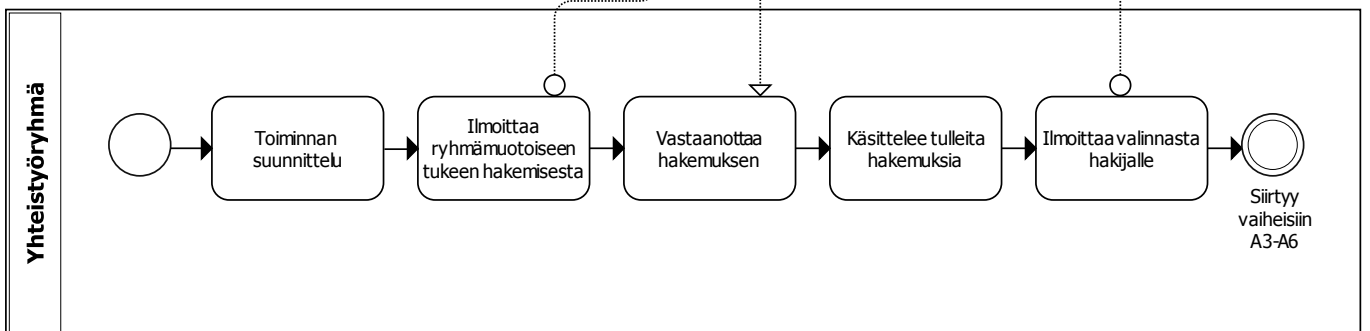
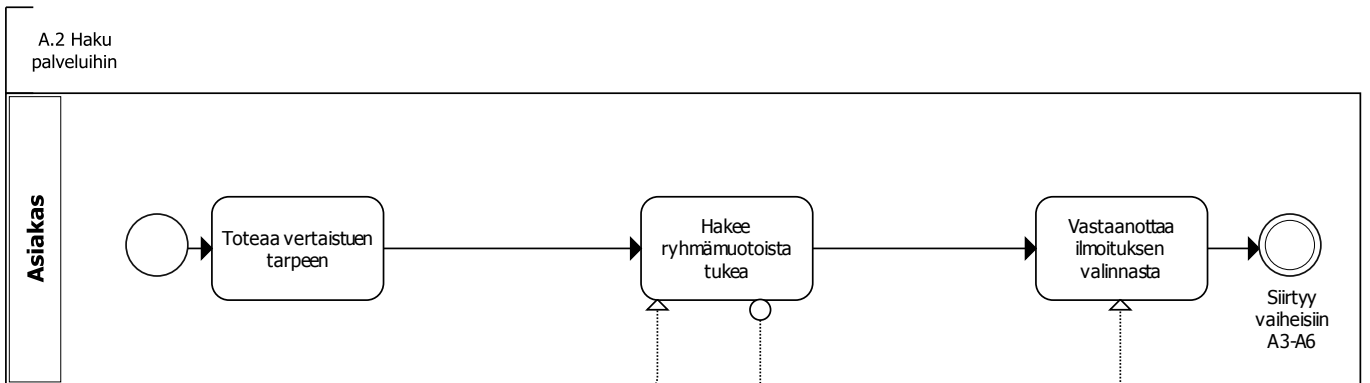
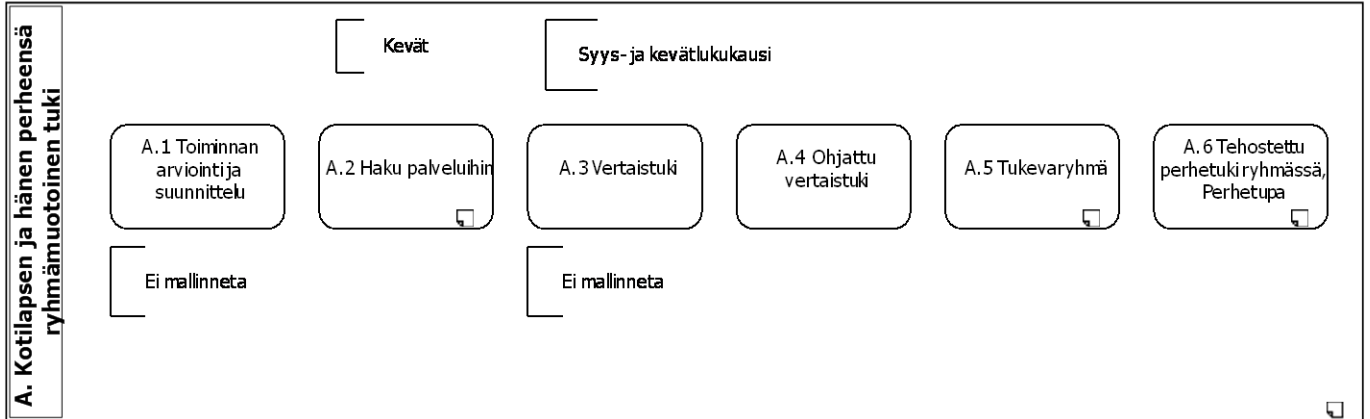
Lämpimät kiitokset kaikille mukana olleille toimijoille antoisasta ja onnistuneesta kehittämistyöstä.

LIITE 1

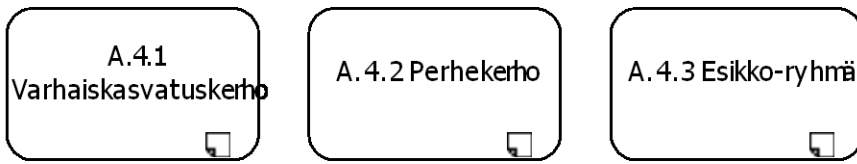
Prosessin nimi	Aloituspäivämäärä
Kotona hoidettavan lapsen ja hänen perheensä ryhmämuotoisen tuen polku	10.6.2009
Prosessin tarkoitus	
Lapsen ja perheen tukeminen arjessa. Kehittää palvelumuotoja vastaamaan asiakkaiden tarpeita.	
Prosessin omistaja	
peruspalveluiden palvelutuotantojohtaja (Jaakko Joensuu)	
Prosessin mallintajat	
Tuula Männikkö, Maarit Lätti, Riitta Kangas-Korhonen, Tiina Heiskanen, Arja Matinolli, Irina Pasma-Leinonen, Leena Rova, Saija Kivelä	
Prosessin lähtötilanne	
Lapsi ja perhe tarvitsevat vertaisryhmää sosiaaliseen kanssakäymiseen. Perheellä eritasoisen ohjauksen ja tuen tarve. Eri toimijat tuottavat palveluja erillään samalle kohderyhmälle.	
Prosessin lopputilanne	
Voimaantunut perhe, tarvittaessa perheen hakeutuminen/ohjaaminen muihin palveluihin. Yhtenäinen palveluketju. Asiakas tarpeiden ja toiminnan kohtaaminen.	
Prosessin asiakkaat	
Perheet, joissa kotona hoidettava lapsi/lapsia.	
Asiakastarpeet ja vaatimukset	
Yhteisöllisyyden tarve sekä tuki vanhemmuuteen ja omaan jaksamiseen. Luottamuksellinen vertais- ja asiantuntijatuki.	
Prosessin menestystekijät	
Asiakkaiden tarpeiden tunnistaminen ja toiminnan kohdentaminen tarpeeseen. Avoin vuorovaikutus henkilöstön ja asiakkaiden kesken sekä perheiden saama/kokema vertaistuki ja -oppiminen. Joustava tiedonsiirto, saumaton palveluketju	
Prosessin mittarit	
asiakasmäärät, palvelun kesto, asiakaspalaute, asiakassuhteen katkeaminen ennalta sopimatta (=tarve kehittää toimintaa), prosessissa mukanaolevien itsearviointi, henkilöstön työhyvinvoinnin itsearviointi	
Keskeiset resurssit ja kyvykkyydet	
moniammatillinen, eri sektoreista koostuva ammattitaitoinen ja riittävä henkilöstö, asianmukaiset tilat ja työvälineet	
Prosessin ohjaus ja kehittämismenettely	
päivähoitolaki, lastensuojelulaki, sosiaalihuoltolaki, kunnan strategiat, talous- ja toimintasuunnitelmat, työn jatkuva parantamisen kehä, toiminnasta kerätty palaute	
Rajapinnat muihin prosesseihin	
sisäiset: neuvola/TK, mtn, sosiaalityö, päivähoito, koulu, laskutus- ja kirjanpito ulkoiset: esh, seurakunta, eri järjestöt, oppilaitokset (Diak, Amk, OSAO), ympäristökunnat	

Prosessin mallinnus

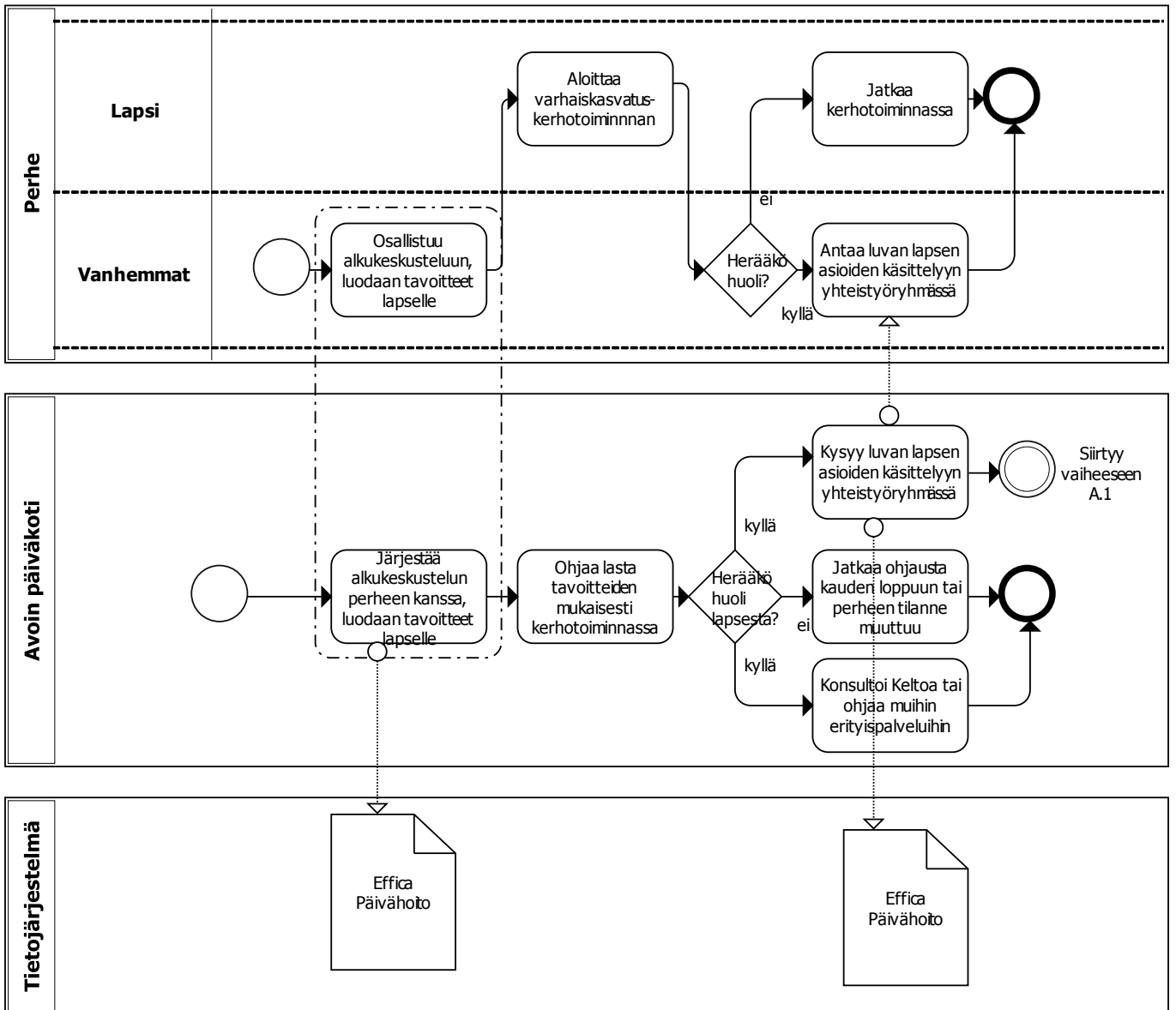
Kotona hoidettavan lapsen ja hänen perheensä ryhmämuotoisen tuen polku



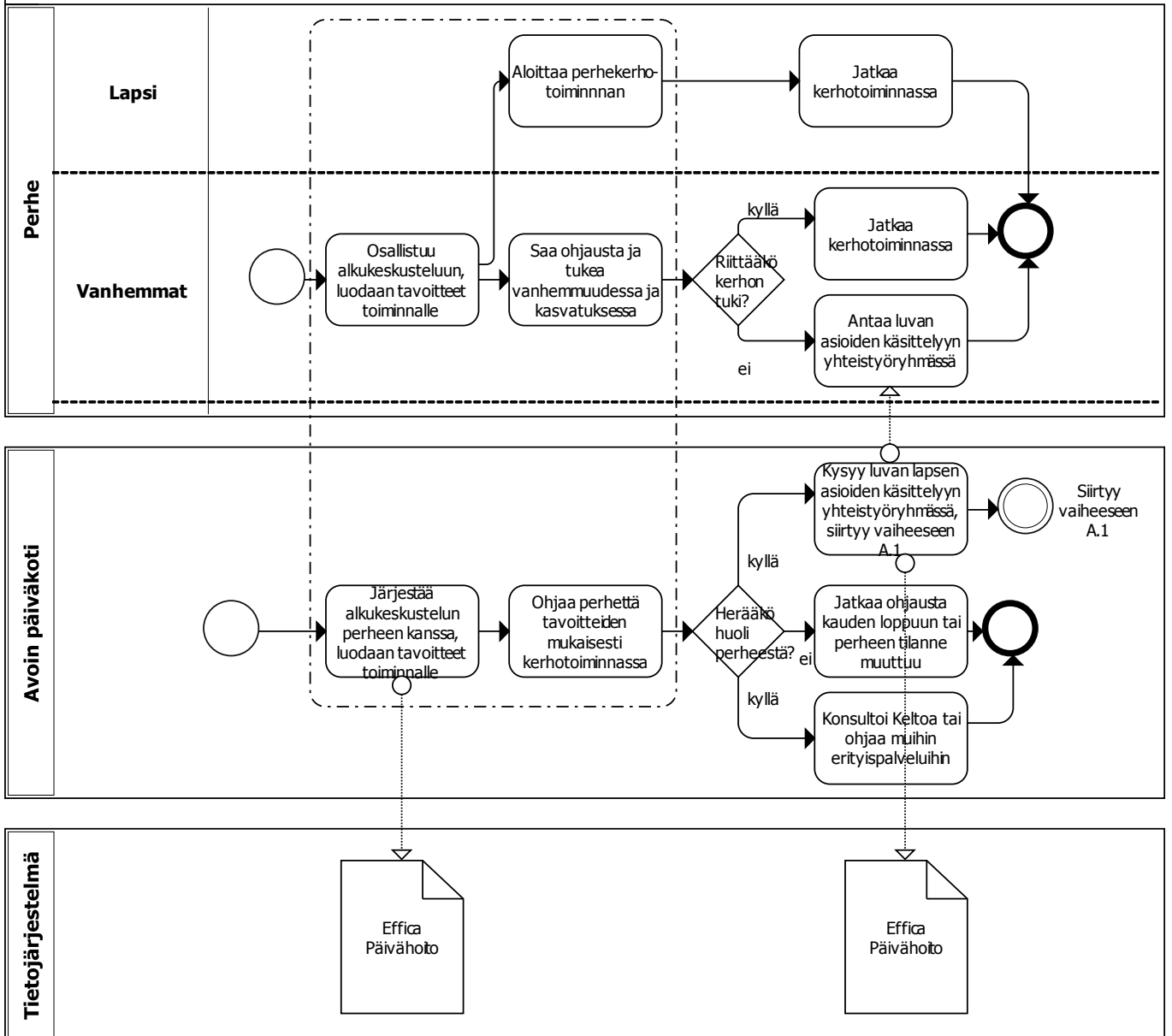
A.4 Ohjattu vertaistuki



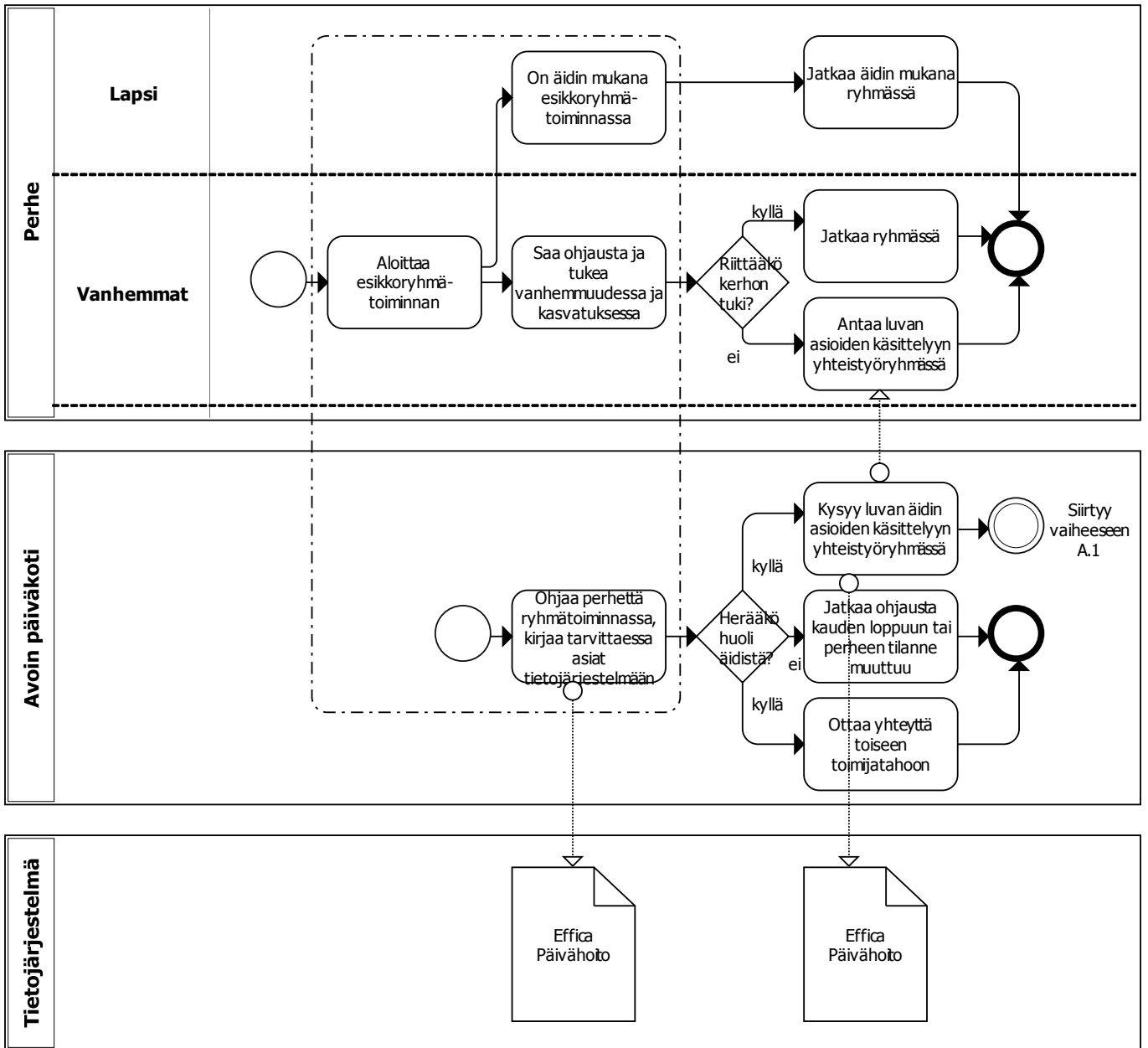
A.4.1 Varhaiskasvatuskerho

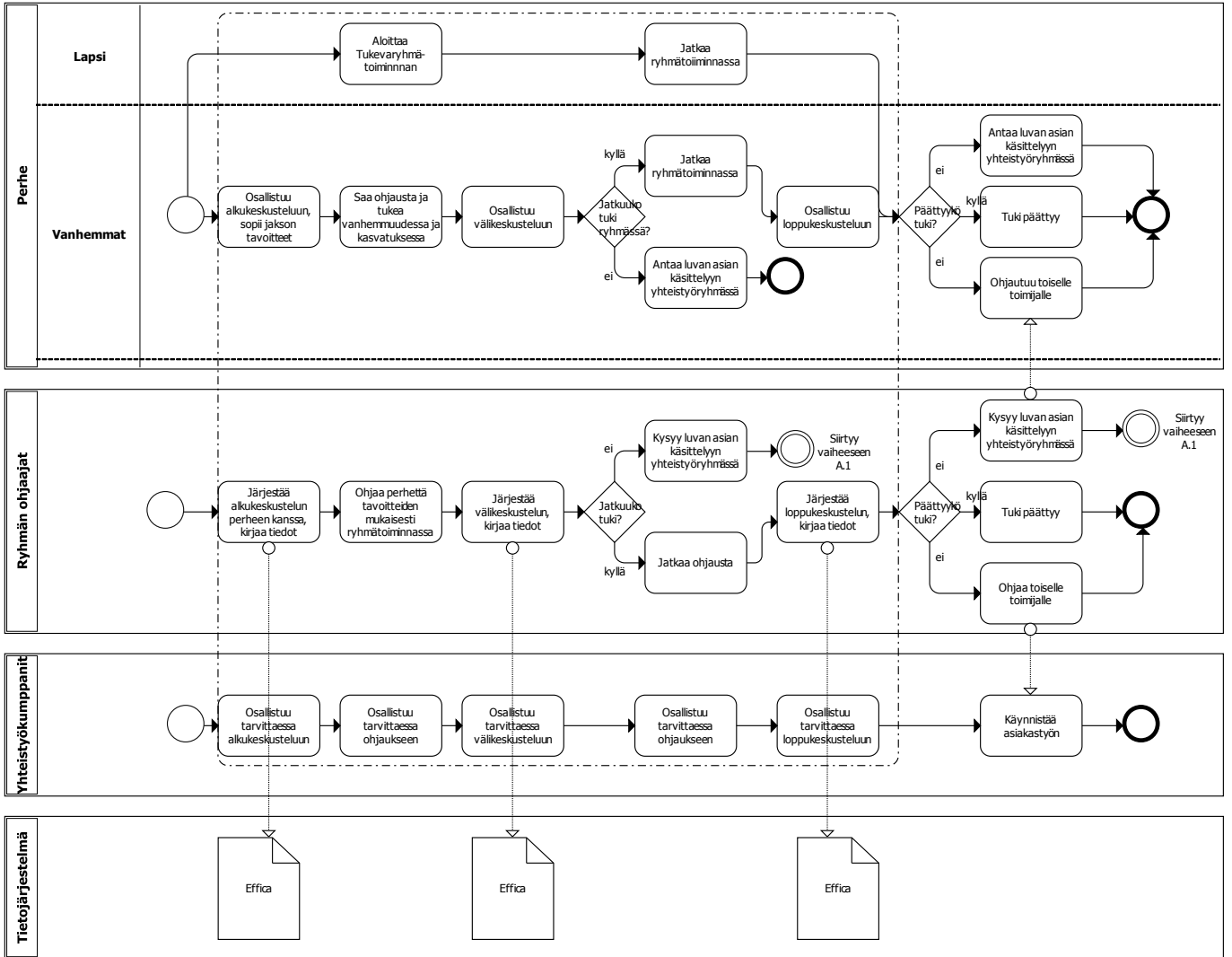


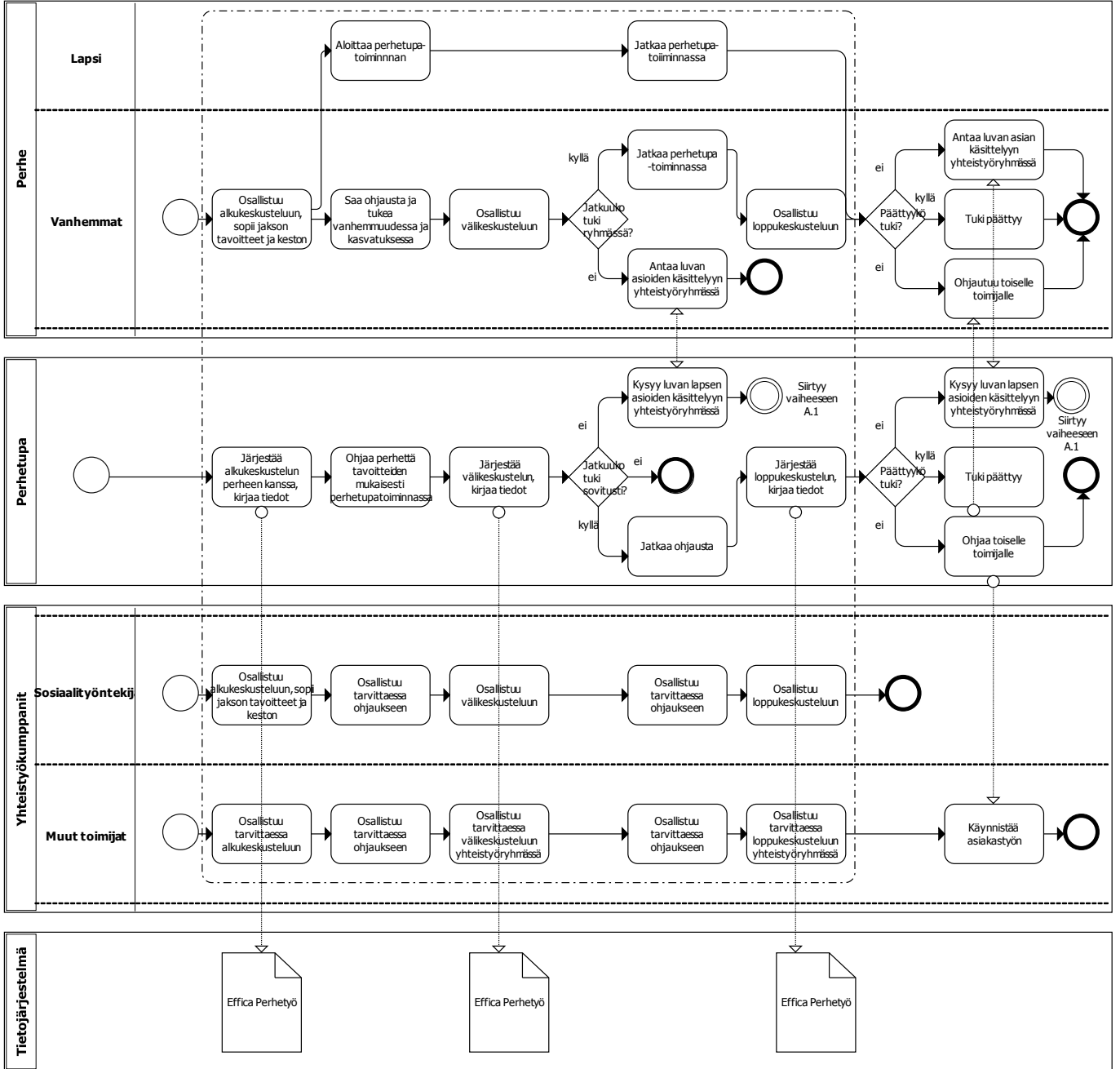
A.4.2 Perhekerho



A.4.3 Esikkoryhmä







Prosessin nimi		Päivämäärä	
A.Kotilapsen ja hänen perheensä ryhmämuotoinen tuki <ul style="list-style-type: none"> - Prosessin asiakkaana on kotona hoidettava lapsi ja hänen perheensä A.1 Toiminnan arviointi ja suunnittelu <ul style="list-style-type: none"> - Yhteistyöryhmän koollekutsujana toimii varhaiskasvatuksen johtaja. Muut toimijat: seurakunta, varhaiskasvatus,neuvola, perhetupa, sosiaalityö, MLL - Alkuvuodesta (tammi-helmikuussa) suunnitellaan seuraava toimintakausi (syys- ja kevät"lukukausi") <ul style="list-style-type: none"> • Yhteistyöryhmä käyttää toiminnasta kerättyä palautetietoa uuden toimintakauden suunnittelussa. • Sopii yhteisestä hakumenettelystä • Kokoontuu toimintakauden aikana: • Alkusyksyllä: tarkistetaan ryhmien kokoonpanot ja toiminnan sisältö • Loppusyksyllä: asiakassiirot, toimintojen ja sisältöjen tarkistus <ul style="list-style-type: none"> ▪ Talvella: asiakassiirot 			
Nykytila/ Tavoitetila		Lisätietoja esim. käytettävät lyhenteet	
Nykytila		A.1 Toiminnan arviointi ja suunnittelu – Ei prosessimallinnusta	
Toimintokokonaisuus, toimija/ rooli	Toiminto	Syöte	Tuotos

Prosessin nimi		Päivämäärä	
A. Kotilapsen ja hänen perheensä ryhmämuotoinen tuki <ul style="list-style-type: none"> - Prosessin asiakkaana on kotona hoidettava lapsi ja hänen perheensä A. Vertaistuen haku ja käynnistyminen A.2 Haku palveluihin <ul style="list-style-type: none"> - Yhteinen haku vertaistuen ja ohjatun vertaistuen palveluihin, yhteinen hakemusten käsittely ja jako ryhmiin 			
Nykytila/ Tavoitetila		Lisätietoja esim. käytettävät lyhenteet	
Nykytila			
Toimintokokonaisuus, toimija/ rooli	Toiminto	Syöte	Tuotos
Asiakas: Kotona lastaan hoitavat vanhemmat	Toteaa vertaistuen tarpeen		
Moniammatillinen tiimi: Ryhmän toimijat: <ul style="list-style-type: none"> - Ryhmän toimijat: - seurakunta - varhaiskasvatus - neuvola - perhetupa - sosiaalityö - MLL 	Toiminnan suunnittelu <ul style="list-style-type: none"> - Suunnittelu käynnistyy helmikuussa - Toimintamuotojen suunnittelu, aikatauluttaminen, resurssointi 		

<p>Moniammatillinen tiimi:</p> <p>Ryhmän toimijat:</p> <ul style="list-style-type: none"> - seurakunta - varhaiskasvatus - neuvola - perhetupa - sosiaalityö - MLL 	<p>Ilmoittaa perhepalveluihin hakemisesta</p> <ul style="list-style-type: none"> - Yhteinen tiedotus kuntatiedotteessa (srk ja kunta, MLL). <ul style="list-style-type: none"> • Netin kautta tiedottaminen. • Vanhempainilloissa tiedottaminen. • Tiedotteiden ja esitteiden jakaminen 		
<p>Asiakas:</p> <p>Kotona lastaan hoitavat vanhemmat</p>	<p>Hakee ryhmämuotoista tukea</p> <ul style="list-style-type: none"> - Jatkossa käytössä sekä paperinen että sähköinen haku 		
<p>Moniammatillinen tiimi:</p> <p>Ryhmän toimijat:</p> <ul style="list-style-type: none"> - seurakunta - varhaiskasvatus - neuvola - perhetupa - sosiaalityö - MLL 	<p>Vastaanottaa hakemuksen</p> <ul style="list-style-type: none"> - Eri toimijat vastaanottavat omat hakemukset tai ilmoittautumiset 		
<p>Moniammatillinen tiimi:</p> <p>Ryhmän toimijat:</p> <ul style="list-style-type: none"> - seurakunta - varhaiskasvatus - neuvola - perhetupa - sosiaalityö - MLL 	<p>Käsittelee tulleita hakemuksia</p> <ul style="list-style-type: none"> - Yhteistyöryhmä käy läpi hakemusmääriä ja tarkentaa tarjottavia palveluita. - Varhaiskasvatuksen johtaja toimii ryhmän koollekutsujana. - Ryhmän jäsenet esim.: Varhaiskasvatuksen johtaja, avoimen päiväkodin työntekijät, seurakunnan lapsityönohjaaja ja diakonissa (korjaava perhetyö), perhetuvan työntekijät, neuvolan työntekijä, sosiaalityöntekijä. 		

<p>Moniammatillinen tiimi:</p> <p>Ryhmän toimijat:</p> <ul style="list-style-type: none"> - seurakunta - varhaiskasvatus - neuvola - perhetupa - sosiaalityö - MLL 	<p>Ilmoittaa valinnasta hakijalle</p> <ul style="list-style-type: none"> - Kukin toimija ilmoittaa omille asiakkaille valinnasta - Siirtyy vaiheisiin A3-A6 		
<p>Asiakas</p> <p>Kotona lastaan hoitavat vanhemmat</p>	<p>Vastaanottaa ilmoituksen valinnasta</p> <ul style="list-style-type: none"> - Siirtyy vaiheisiin A3-A6 		

Prosessin nimi		Päivämäärä	
A.Kotilapsen ja hänen perheensä ryhmämuotoinen tuki - Prosessin asiakkaana on kotona hoidettava lapsi ja hänen perheensä A.4 Ohjattu vertaistuki A.4.1 Varhaiskasvatuskerho - asiakkaina 2-5 v. lapset, max. 12 lasta/ ryhmä (kiinteä) - kokoontuu 1 tai 2 kertaa/ vko; 2 tunnin ajan			
Nykytila/ Tavoitetila		Lisätietoja esim. käytettävät lyhenteet	
Nykytila			
Toimintokokonaisuus, toimija/ rooli	Toiminto	Syöte	Tuotos
Avoin päiväkot	Järjestää alkukeskustelun perheen kanssa, luodaan tavoitteet lapselle - Kirjaa tiedon: Effic - Päivähoito		
Perhe - 2-5 vuotias lapsi ja vanhemmat, joilla vertaistuen tarve: Vanhemmat - Ensimmäisen lapsen vanhemmat	Osallistuu alkukeskusteluun, luodaan tavoitteet lapselle		
Perhe: Lapsi	Aloittaa varhaiskasvatus- kerhotoiminnan		
Avoin päiväkot	Ohjaa lasta tavoitteiden mukaisesti kerhotoiminnassa		

Avoin päiväkot	<p>Herääkö huoli lapsesta? Kyllä/Ei</p> <ul style="list-style-type: none"> - Kyllä: <ul style="list-style-type: none"> • Konsultoi Keltoa tai ohjaa muihin erityispalveluihin - Kyllä: <ul style="list-style-type: none"> • Kysyy luvan lapsen asioiden käsittelyyn yhteistyöryhmässä, siirtyy vaiheeseen A.1 • Kirjaa tiedon: Effica - Päivähoito 		
Perhe: Vanhemmat	<p>Herääkö huoli? Kyllä/ Ei</p> <ul style="list-style-type: none"> - Kyllä: <ul style="list-style-type: none"> • Antaa luvan lapsen asioiden käsittelyyn yhteistyöryhmässä - Ei: <ul style="list-style-type: none"> • Jatkaa kerhotoiminnassa 		
Avoin päiväkot	<p>Herääkö huoli lapsesta? Kyllä/Ei</p> <ul style="list-style-type: none"> - Ei: <ul style="list-style-type: none"> • Jatkaa ohjausta kauden loppuun tai perheen tilanne muuttuu <ul style="list-style-type: none"> ▪ Lapsi aloittaa päivähoiton, vanhemmat menevät töihin 		

Prosessin nimi		Päivämäärä	
A.Kotilapsen ja hänen perheensä ryhmämuotoinen tuki - Prosessin asiakkaana on kotona hoidettava lapsi ja hänen perheensä A.4 Ohjattu vertaistuki A.4.2 Perhekerho - asiakkaina lapset ja vanhemmat, max. 12 perhettä; kiinteä ryhmä - kokoontuu 1 kerta/ vko; 2,5 tunnin ajan			
Nykytila/ Tavoitetila		Lisätietoja esim. käytettävät lyhenteet	
Nykytila			
Toimintokokonaisuus, toimija/ rooli	Toiminto	Syöte	Tuotos
Avoin päiväkot	Järjestää alkukeskustelun perheen kanssa, luodaan tavoitteet toiminnalle - Kirjaa tiedon: Effic Päivähoito		
Perhe - Lapset ja vanhemmat, joilla vertaistuen tarve - Vanhemmat - Ensimmäisen lapsen vanhemmat	Osallistuu alkukeskusteluun, luodaan tavoitteet toiminnalle		
Avoin päiväkot	Ohjaa perhettä tavoitteiden mukaisesti kerhotoiminnassa		
Perhe/vanhemmat	Saa ohjausta ja tukea vanhemmuudessa ja kasvatuksessa - Tuen ja ohjauksen tarvetta esim: <ul style="list-style-type: none"> • huoli isättömyydestä • vuorovaikutus lapsen kanssa • kasvatukseen liittyvät asiat • vanhemmuuden kokemine 		

Perhe/ Lapsi	Aloittaa perhekerho- toiminnan - Lasten kiinnostuksen kohteet määräävät toiminnan		
Avoin päiväkot	Herääkö huoli perheestä? Kyllä/Ei - Kyllä: • Konsultoi Keltoa tai ohjaa muihin erityispalveluihin - Kyllä: • Kysyy luvan lapsen asioiden käsittelyyn yhteistyöryhmässä, siirtyy vaiheeseen A.1 • Kirjaa tiedot: Effica Päivähoito		
Perhe/vanhemmat	Riittääkö kerhon tuki? Kyllä/Ei - Ei: • Antaa luvan asioiden käsittelyyn yhteistyöryhmässä - Kyllä: • Jatkaa kerhotoiminnassa		
Perhe/ Lapsi	Jatkaa kerhotoiminnassa		
Avoin päiväkot	Herääkö huoli perheestä? Kyllä/Ei - Ei: • Jatkaa ohjausta kauden loppuun tai perheen tilanne muuttuu ▪ Lapsi aloittaa päivähoiton, vanhemmat menevät töihin		

Prosessin nimi		Päivämäärä	
A.Kotilapsen ja hänen perheensä ryhmämuotoinen tuki <ul style="list-style-type: none"> - Prosessin asiakkaana on kotona hoidettava lapsi ja hänen perheensä A.4 Ohjattu vertaistuki A.4.3 Esikkoryhmä <ul style="list-style-type: none"> - asiakkaina ensisynnyttäjä-äidit ja vauvat 2-8 kk (kiinteä ryhmä) - kokoontuu 1 kerta/ vko; 2,5 tunnin ajan 			
Nykytila/ Tavoitetila		Lisätietoja esim. käytettävät lyhenteet	
Nykytila			
Toimintokokonaisuus, toimija/ rooli	Toiminto	Syöte	Tuotos
Perhe <ul style="list-style-type: none"> - Ensimmäisen lapsen saanut perhe - Lapset ja vanhemmat, joilla vertaistuen tarve Vanhemmat : Ensimmäisen lapsen vanhemmat.	Aloittaa esikkoryhmä- toiminnan		
Perhe/ Lapsi	On äidin mukana esikkoryhmä- toiminnassa		
Avoin päiväkot	Ohjaa perhettä ryhmätoiminnassa, kirjaa tarvittaessa asiat tietojärjestelmään <ul style="list-style-type: none"> - Tietojärjestelmä: Efficä Päivähoito 		

Perhe/ Vanhemmat	<p>Saa ohjausta ja tukea vanhemmuudessa ja kasvatuksessa</p> <p>Tuen ja ohjauksen tarvetta esim:</p> <ul style="list-style-type: none"> - huoli isättömyydestä - vuorovaikutus lapsen kanssa - kasvatukseen liittyvät asiat - vanhemmuuden kokeminen 		
Avoin päiväkot	<p>Herääkö huoli äidistä? Kyllä/ Ei</p> <ul style="list-style-type: none"> - Kyllä: <ul style="list-style-type: none"> • Ottaa yhteyttä toiseen toimijatahoon <ul style="list-style-type: none"> ▪ Yhteydenotto ensisijaisesti neuvolaan - Kyllä: <ul style="list-style-type: none"> • Kysyy luvan äidin asioiden käsittelyyn yhteistyöryhmässä, siirtyy vaiheeseen A.1 • Tietojärjestelmä: Efficä Päivähoito 		
Perhe/ Vanhemmat	<p>Riittääkö kerhon tuki? Kyllä/ Ei</p> <ul style="list-style-type: none"> - Ei: <ul style="list-style-type: none"> • Antaa luvan asioiden käsittelyyn yhteistyöryhmässä - Kyllä: <ul style="list-style-type: none"> • Jatkaa ryhmässä 		
Perhe/ Lapsi	Jatkaa äidin mukana ryhmässä		
Avoin päiväkot	<p>Herääkö huoli äidistä? Kyllä/ Ei</p> <ul style="list-style-type: none"> - Ei: <ul style="list-style-type: none"> • Jatkaa ohjausta kauden loppuun tai perheen tilanne muuttuu <ul style="list-style-type: none"> ▪ Lapsi aloittaa päivähoiton, vanhemmat menevät töihin 		

Prosessin nimi		Päivämäärä	
<p>A.Kotilapsen ja hänen perheensä ryhmämuotoinen tuki</p> <ul style="list-style-type: none"> - Prosessin asiakkaana on kotona hoidettava lapsi ja hänen perheensä <p>A.5 Tukevaryhmä</p> <ul style="list-style-type: none"> - Ei asiakashakua, ryhmään ohjataan <ul style="list-style-type: none"> • Valinnan perusteena: <ul style="list-style-type: none"> ▪ huoli herännyt esim. ohjatussa vertaistukiryhmässä tai muilla yhteistyötoimijoilla (esim. sosiaalityö, neuvola mielenterveysneuvola, päivähoito) ▪ tehostetun perhetuen tarve vähentynyt ▪ Kokoontuu 2 kertaa/ vko; 3 tuntia /kerta. Ryhmässä 10 perhettä • Vetäjänä toimii työntekijä perhetuvalta, työtiimissä mukana vuorotellen 2 avoimen päiväkodin tai 2 seurakunnan työntekijää 			
Nykytila/ Tavoitetila		Lisätietoja esim. käytettävät lyhenteet	
Nykytila			
Toimintokokonaisuus, toimija/ rooli	Toiminto	Syöte	Tuotos
Ryhmän ohjaajat: Työpari (varhaiskasvatuksesta) ohjaa Tukevaryhmää	Järjestää alkukeskustelun perheen kanssa <ul style="list-style-type: none"> - Sovitaan asiakkaan tavoitteet ryhmän ajalle. - Kirjaa tiedot tietojärjestelmään Effica 		
Perhe: Lapset ja vanhemmat, joilla vertaistuen ja asiantuntijaohjauksen tarve Vanhemmat <ul style="list-style-type: none"> - äitiyslomalla olevat - kotihoidontuella olevat - työttömät - sairauslomalla olevat - ym. kotona oleva vanhempi 	Osallistuu alkukeskusteluun, sopii jakson tavoitteet ja keston		

<p>Yhteistyökumppanit: Perheen tilanteen mukaan voi olla esim:</p> <ul style="list-style-type: none"> - perhetuvan työntekijä - lastensuojelun perhetyöntekijä - terveydenhoitaja - koulukuraattori - psykologi - sosiaalityöntekijä, jne 	<p>Osallistuu tarvittaessa alkukeskusteluun</p>		
<p>Perhe: Lapsi</p>	<p>Aloittaa Tukevaryhmä- toiminnan</p> <ul style="list-style-type: none"> - Saa tukea ja ohjausta oman vanhemman kanssa toimimisessa 		
<p>Ryhmän ohjaajat: Työpari (varhaiskasvatuksesta) ohjaa Tukevaryhmää</p>	<p>Ohjaa perhettä tavoitteiden mukaisesti ryhmätoiminnassa Toiminta esim.:</p> <ul style="list-style-type: none"> - Omat olot -keskustelu (Nalle-kortit), tavoitteena että opitaan puhumaan omista tunteista - käden taidot - ulkopuoliset luennoitsijat - retket, leirit, jne. - äitien voimavara-työskentely, lasten kasvatus, ym. aiheita - liikunta ja ulkoilu 		
<p>Yhteistyökumppanit: Perheen tilanteen mukaan voi olla esim:</p> <ul style="list-style-type: none"> - perhetuvan työntekijä - lastensuojelun perhetyöntekijä - terveydenhoitaja - koulukuraattori - psykologi - sosiaalityöntekijä, jne 	<p>Osallistuu tarvittaessa ohjaukseen</p>		

<p>Perhe: Lapset ja vanhemmat, joilla vertaistuen ja asiantuntijaohjauksen tarve</p> <p>Vanhemmat</p> <ul style="list-style-type: none"> - äitiyslomalla olevat - kotihoidontuella olevat - työttömät - sairauslomalla olevat - ym. kotona oleva vanhempi 	<p>Saa ohjausta ja tukea vanhemmuudessa ja kasvatuksessa</p> <ul style="list-style-type: none"> - Tuen ja ohjauksen tarvetta esim: <ul style="list-style-type: none"> • huoli isättömyydestä • vuorovaikutus lapsen kanssa • kasvatukseen liittyvät asiat • vanhemmuuden kokeminen - Toiminta esim.: <ul style="list-style-type: none"> • äitien voimavara-työskentely, lasten kasvatus, ym. aiheita • yhteinen ruokailu • luovat ja toiminnalliset menetelmät • retket, leirit, jne. • liikunta ja ulkoilu 		
<p>Ryhmän ohjaajat : Työpari (varhaiskasvatuksesta) ohjaa Tukeyryhmää</p>	<p>Järjestää välikeskustelun</p> <ul style="list-style-type: none"> - Järjestetään kerran ryhmän aikana, suunnilleen puolivälissä. - Tarkistetaan perheen tavoitteita. - Kirjaa tiedot tietojärjestelmään: Effic 		
<p>Perhe: Lapset ja vanhemmat, joilla vertaistuen ja asiantuntijaohjauksen tarve</p> <p>Vanhemmat</p> <ul style="list-style-type: none"> - äitiyslomalla olevat - kotihoidontuella olevat - työttömät - sairauslomalla olevat - ym. kotona oleva vanhempi 	<p>Osallistuu välikeskusteluun</p> <ul style="list-style-type: none"> - Välikeskustelu järjestetään kerran ryhmän aikana, suunnilleen puolivälissä. - Tarkistetaan perheen tavoitteita. 		

<p>Yhteistyökumppanit: Perheen tilanteen mukaan voi olla esim:</p> <ul style="list-style-type: none"> - perhetuvan työntekijä - lastensuojelun perhetyöntekijä - terveydenhoitaja - koulukuraattori - psykologi - sosiaalityöntekijä, jne 	<p>Osallistuu tarvittaessa välikeskusteluun</p>		
<p>Ryhmän ohjaajat: Työpari (varhaiskasvatuksesta) ohjaa Tukevaryhmää</p>	<p>Jatkuuko tuki? Kyllä/Ei</p> <ul style="list-style-type: none"> - Kyllä: <ul style="list-style-type: none"> • Jatkaa ohjausta • Järjestää loppukeskustelun • kirjaa tiedot tietojärjestelmään Effica 		
<p>Yhteistyökumppanit: Perheen tilanteen mukaan voi olla esim:</p> <ul style="list-style-type: none"> - perhetuvan työntekijä - lastensuojelun perhetyöntekijä - terveydenhoitaja - koulukuraattori - psykologi - sosiaalityöntekijä, jne 	<ul style="list-style-type: none"> - Osallistuu tarvittaessa ohjaukseen - Osallistuu tarvittaessa loppukeskusteluun 		
<p>Ryhmän ohjaajat: Työpari (varhaiskasvatuksesta) ohjaa Tukevaryhmää</p>	<p>Jatkuuko tuki? Kyllä/Ei</p> <ul style="list-style-type: none"> - Ei: <ul style="list-style-type: none"> • Kysyy luvan asian käsittelyyn yhteistyöryhmässä <ul style="list-style-type: none"> ▪ Perheen asioiden käsittelyyn on kysytty lupa ▪ Yhteistyöryhmän toimijat esim.: <ul style="list-style-type: none"> -varhaiskasvatus -neuvola -sosiaalityö -seurakunta • Siirtyy vaiheeseen A.1 		

<p>Perhe: Lapset ja vanhemmat, joilla vertaistuen ja asiantuntijaohjauksen tarve</p> <p>Vanhemmat</p> <ul style="list-style-type: none"> - äitiyslomalla olevat - kotihoidontuella olevat - työttömät - sairauslomalla olevat - ym. kotona oleva vanhempi 	<p>Jatkuuko tuki ryhmässä? Kyllä/ Ei</p> <ul style="list-style-type: none"> - Kyllä: <ul style="list-style-type: none"> • Jatkaa ryhmätoiminnassa • Osallistuu loppukeskusteluun - Ei: <ul style="list-style-type: none"> • Antaa luvan asian käsittelyyn yhteistyöryhmässä 		
<p>Perhe: Lapsi</p>	<p>Jatkaa ryhmätoiminnassa</p>		
<p>Ryhmän ohjaajat: Työpari (varhaiskasvatuksesta) ohjaa Tukevaryhmää</p>	<p>Päätyykö tuki? Kyllä/Ei</p> <ul style="list-style-type: none"> - Kyllä: <ul style="list-style-type: none"> • Tuki päättyy <ul style="list-style-type: none"> ▪ Äiti menee töihin/ opiskelemaan, perhe muuttaa toiselle paikkakunnalle, perhetilanne selkiintyy - Ei: <ul style="list-style-type: none"> • Ohjaa toiselle toimijalle • Ohjataan esim: <ul style="list-style-type: none"> ▪ mielenterveysneuvola ▪ perhekuntoutus ▪ ensi- ja turvakoti ▪ päihdehoitoyksiköt 		
<p>Yhteistyökumppanit: Perheen tilanteen mukaan voi olla esim:</p> <ul style="list-style-type: none"> - perhetuvan työntekijä - lastensuojelun perhetyöntekijä - terveydenhoitaja - koulukuraattori - psykologi - sosiaalityöntekijä, jne 	<p>Käynnistää asiakastyön</p>		

<p>Ryhmän ohjaajat: Työpari (varhaiskasvatuksesta) ohjaa Tukevaryhmää</p>	<p>Päätyykö tuki? Kyllä/Ei</p> <ul style="list-style-type: none"> - Ei: <ul style="list-style-type: none"> • Kysyy luvan asian käsittelyyn yhteistyöryhmässä <ul style="list-style-type: none"> ▪ Perheen asioiden käsittelyyn on kysytty lupa. ▪ Yhteistyöryhmän toimijat esim.: <ul style="list-style-type: none"> ✚ varhaiskasvatus ✚ neuvola ✚ sosiaalityö ✚ seurakunta • Siirtyy vaiheeseen A.1 		
<p>Perhe: Lapset ja vanhemmat, joilla vertaistuen ja asiantuntijaohjauksen tarve</p> <p style="padding-left: 20px;">Vanhemmat</p> <ul style="list-style-type: none"> - äitiyslomalla olevat - kotihoidontuella olevat - työttömät - sairauslomalla oleva - ym. kotona oleva vanhempi 	<p>Päätyykö tuki? Kyllä/Ei</p> <ul style="list-style-type: none"> - Ei: <ul style="list-style-type: none"> • Antaa luvan asian käsittelyyn yhteistyöryhmässä - Ei: <ul style="list-style-type: none"> • Ohjautuu toiselle toimijalle - Kyllä: <ul style="list-style-type: none"> • Tuki päättyy <ul style="list-style-type: none"> ▪ Äiti menee töihin/ opiskelemaan, perhe muuttaa toiselle paikkakunnalle, perhetilanne selkiintyy 		

Prosessin nimi		Päivämäärä	
A.Kotilapsen ja hänen perheensä ryhmämuotoinen tuki <ul style="list-style-type: none"> - Prosessin asiakkaana on kotona hoidettava lapsi ja hänen perheensä A.6 Tehostettu perhetukiryhmä - Perhetupa <ul style="list-style-type: none"> - Ei asiakashakua, ryhmään ohjataan - Valinnan perusteena: <ul style="list-style-type: none"> • huoli lapsen kehityksestä • huoli äidin jaksamisesta • yhteisöllisyyden tarve - Perhetupatoiminta kokoontuu 4 kertaa/vko; 4 tuntia/ pvä. Ryhmässä 6 perhettä. Aikajaksona lukukausi - Muita tukimuotoja esim.: <ul style="list-style-type: none"> • Päihdeäitien tuki • Tukiperhetoiminta • Perhekuntoutus • Seurakunnan korjaava perhetyö 			
Nykytila/ Tavoitetila		Lisätietoja esim. käytettävät lyhenteet	
Nykytila			
Toimintokokonaisuus, toimija/ rooli	Toiminto	Syöte	Tuotos
Perhetupa	Järjestää alkukeskustelun perheen kanssa, kirjaa tiedot <ul style="list-style-type: none"> • Sovitaan jakson tavoitteet ja kesto. • Järjestetään elo-syyskuussa, tammi- helmikuussa jos perhe aloittaa silloin • Kirjaa tiedot tietojärjestelmään: Effica Perhetyö 		

<p>Perhe:</p> <ul style="list-style-type: none"> - Lapset ja vanhemmat, joilla vertaistuen ja asiantuntijaohjauksen tarve. - Osalla perheistä lastensuojeluasiakkuus. <p>Vanhemmat</p> <ul style="list-style-type: none"> • äitiyslomalla olevat • kotihoidontuella olevat • työttömät • sairauslomalla olevat • ym. kotona olevat vanhemmat 	<p>Osallistuu alkukeskusteluun, sopii jakson tavoitteet ja keston</p>		
<p>Yhteistyökumppanit: Sosiaalityöntekijä</p>	<p>Osallistuu alkukeskusteluun, sopii jakson tavoitteet ja keston</p> <ul style="list-style-type: none"> - Osallistuu, jos on lastensuojeluasiakkuus - Muissa tarvittaessa. 		
<p>Yhteistyökumppanit: Muut toimijat</p> <ul style="list-style-type: none"> - mielenterveysneuvola - varhaiskasvatus ja erityisvarhaiskasvatus - seurakunta - neuvola - ym. 	<p>Osallistuu tarvittaessa alkukeskusteluun</p>		
<p>Perhe: Lapsi</p>	<p>Aloittaa perhetupa- toiminnan</p>		

Perhetupa	<p>Ohjaa perhettä tavoitteiden mukaisesti perhetupatoiminnassa Voimavarakeskeinen työskentely.</p> <ul style="list-style-type: none"> - Toiminta esim.: <ul style="list-style-type: none"> • aamukeskustelu • työvuorojen mukaiset tehtävät: kahvinkeitto, tiskaus, ulkoiluvuoro jne. • luovat ja toiminnalliset menetelmät • ulkopuoliset luennoitsijat • retket, leirit, jne. • ohjaus ja neuvonta • vanhemman terapia- tms. käynnit 		
Yhteistyökumppanit: Sosiaalityöntekijä	Osallistuu tarvittaessa ohjaukseen		
Yhteistyökumppanit: Muut toimijat <ul style="list-style-type: none"> - mielenterveysneuvola - varhaiskasvatus ja erityisvarhaiskasvatus - seurakunta - neuvola - ym. 	Osallistuu tarvittaessa ohjaukseen		

<p>Perhe: vanhemmat</p>	<p>Saa ohjausta ja tukea vanhemmuudessa ja kasvatuksessa</p> <ul style="list-style-type: none"> - Tuen ja ohjauksen tarvetta esim: <ul style="list-style-type: none"> • huoli isättömyydestä • vuorovaikutus lapsen kanssa • kasvatukseen liittyvät asiat • vanhemmuuden kokeminen - Toiminta esim.: <ul style="list-style-type: none"> • aamukeskustelu • työvuorojen mukaiset tehtävät: kahvinkeitto, tiskaus, ulkoiluvuoro jne. • käden taidot • ulkopuoliset luennoitsijat • retket, leirit, jne. • äidin "hoitokäynnit" 		
<p>Perhetupa</p>	<p>Järjestää välikeskustelun</p> <ul style="list-style-type: none"> - Keskustelu lokakuussa/ huhtikuussa - Kirjaa tiedot – Effic Perhetyö 		
<p>Perhe: vanhemmat</p>	<p>Osallistuu välikeskusteluun</p>		
<p>Yhteistyökumppanit: Sosiaalityöntekijä</p>	<p>Osallistuu välikeskusteluun</p>		
<p>Yhteistyökumppanit: Muut toimijat</p> <ul style="list-style-type: none"> - mielenterveysneuvola - varhaiskasvatus ja erityisvarhaiskasvatus - seurakunta - neuvola - ym. 	<p>Osallistuu tarvittaessa välikeskusteluun yhteistyöryhmässä</p>		

Perhetupa	Jatkuuko tuki sovitusti? Kyllä/ei <ul style="list-style-type: none"> - Kyllä: <ul style="list-style-type: none"> • Jatkaa ohjausta • Järjestää loppukeskustelun • Kirjaa tiedot: Effica Perhetyö • Keskustelu marras- joulukuussa/ touko-kesäkuussa - Ei: <ul style="list-style-type: none"> • Kysyy luvan lapsen asioiden käsittelyyn yhteistyöryhmässä • Siirtyy vaiheeseen A.1 		
Perhe: vanhemmat	Jatkuuko tuki ryhmässä? Kyllä/ei <ul style="list-style-type: none"> - Ei: <ul style="list-style-type: none"> • Antaa luvan asioiden käsittelyyn yhteistyöryhmässä - Kyllä: <ul style="list-style-type: none"> • Jatkaa perhetupa -toiminnassa • Osallistuu loppukeskusteluun 		
Perhe: Lapsi	Jatkaa perhetupa- toiminnassa		
Yhteistyökumppanit: Sosiaalityöntekijä	<ul style="list-style-type: none"> - Osallistuu tarvittaessa ohjaukseen - Osallistuu tarvittaessa loppukeskusteluun yhteistyöryhmässä 		
Yhteistyökumppanit: Muut toimijat <ul style="list-style-type: none"> - mielenterveysneuvola - varhaiskasvatus ja erityisvarhaiskasvatus - seurakunta - neuvola - ym. 	<ul style="list-style-type: none"> - Osallistuu tarvittaessa ohjaukseen - Osallistuu tarvittaessa loppukeskusteluun yhteistyöryhmässä 		

Perhetupa	Päätyykö tuki? Kyllä/Ei <ul style="list-style-type: none"> - Kyllä: <ul style="list-style-type: none"> • Tuki päättyy • Äiti menee töihin/ opiskelemaan, perhe muuttaa toiselle paikkakunnalle, perhetilanne selkiintyy - Ei: <ul style="list-style-type: none"> • Ohjaa toiselle toimijalle • Muun toimijan tuki, esim. lastensuojelu, perhekuntoutus 		
Yhteistyökumppanit: Muut toimijat <ul style="list-style-type: none"> - mielenterveysneuvola - varhaiskasvatus ja erityisvarhaiskasvatus - seurakunta - neuvola - ym. 	Käynnistää asiakastyön		
Perhetupa	Päätyykö tuki? Kyllä/ei <ul style="list-style-type: none"> - Ei: <ul style="list-style-type: none"> • Kysyy luvan lapsen asioiden käsittelyyn yhteistyöryhmässä • Siirtyy vaiheeseen A.1 		
Perhe: vanhemmat	Päätyykö tuki? Kyllä/ei <ul style="list-style-type: none"> - Kyllä: <ul style="list-style-type: none"> • Tuki päättyy • Äiti menee töihin/ opiskelemaan, perhe muuttaa toiselle paikkakunnalle, perhetilanne selkiintyy - Ei: Antaa luvan asian käsittelyyn yhteistyöryhmässä - Ei: Ohjautuu toiselle toimijalle 		

Liite 2

MLL:n perhekahvila

Kempeleen Mannerheimin lastensuojeluliiton paikallisyhdistyksen ylläpitämä perhekahvila on kaikille avoin kohtaamispaikka. Ei ennakkoilmoittautumista.


Maanantaisin klo 9.00-12.00 Kempeleen nuorisoseuran tiloissa os. Kirkkotie 19. Mahdollisuus ruokailuun (aikuisen 3€, lapsi 2€)

Tiistaisin klo 9.00-11.00 Honkasen lasten ja nuortentalo Monarin tiloissa os. Honkasentie 11.


Keskiviikkoisin klo 9.30-11.30 Lasten ja nuortentalo Pirilässä os. Piriilantie 155.

Torstaisin klo 9.30-11.00 Muskari äideille ja lapsille
Lasten ja nuortentalo Pirilässä os. Piriilantie 155.


Lisätietoja osoitteesta:
<http://kempele.mll.fi/>



Lapsiperheiden hyvinvointihanke



KEMPELE



Kempeleen kunta on mukana valtakunnallisen Kaste-ohjelman osarahoittamassa Tukeva-hankkeessa (tukea, kehitystä, vastuuta), jonka tavoitteena on lasten, nuorten ja lapsiperheiden hyvinvoinnin edistäminen.

www.ouka.fi/seutu/tukeva

Hyvä kasvaa Kempeleessä



Kotona hoidettavan lapsen ja hänen perheensä ryhmämuotoisen tuen polku



Kotona hoidettavan lapsen ja hänen perheensä ryhmämuotoisen tuen polku Kempeleessä

Tavoitteena on

- Lapsen ja perheen tukeminen arjessa
- Kehittää palvelumuotoja vastaamaan asiakkaiden tarpeita, niiden oikeanaikainen tunnistaminen ja kohdentaminen
- Avoin vuorovaikutus henkilöstön ja asiakkaiden kesken sekä perheiden saama/kokema vertaistuki ja oppiminen
- Joustava tiedon siirto ja saumaton palveluketju

Kotona hoidettavan lapsen ja hänen perheensä ryhmämuotoisen tuen palvelut

Perhetupa

Perhetuvalla kokoontuu ohjattu ja tavoitteellinen vertaisryhmä. Vanhemmat tapaavat samassa elämäntilanteessa olevia aikuisia ja lapset saavat ikäistään seuraa. Ryhmässä käytetään toiminnallisia menetelmiä. Päivän aikana ruokailaan yhdessä. Osallistuminen on maksutonta. Ryhmäaika on ma-ke klo 9-14. Asiakkaat ohjautuvat ryhmään lapsiperheiden kanssa työskentelevien työntekijöiden esityksen perusteella. Perhetupa sijaitsee Honkasessa, osoite on Honkasentie 11. Yhteydenotot puh. 050 463 6349.

Avoin päiväkoti

Kempeleen kunnan järjestämä avoin päiväkotitoiminta Linnakangastalolla. Avoimen päiväkotitoiminnan palveluita ovat varhaiskasvatuserhot ja perheryhmä. Varhaiskasvatuserhoista peritään kuukausimaksu 30€/lapsi ja perhekerhosta lukukausimaksu 30€/perhe. Toiminta noudattaa koulujen loma-aikoja.

Varhaiskasvatuserhot

Yhteistä toimintaa 2-5 vuotiaille lapsille. Yhdessä ryhmässä noin 12 lasta. Valittavana seuraavat ryhmät, jotka toimivat 2xviikko:

Haltijat

Ma klo 12.30 – 15.00
To klo 8.30 – 11.30

Hiidet

Ke ja pe klo 8.30 – 11.30

Perheryhmät

Yhdessä suunniteltua toimintaa vanhemmille ja lapsille. Ryhmässä on keskimäärin 12 perhettä lapsineen. Lukukausimaksu 30 €/perhe.

Myltärät

Ma klo 9.00 – 11.30

Avomiin päiväkotipalveluihin hakeudutaan erillisellä lomakkeella. Lomakkeita on saatavissa päivähoitotoimistosta, päiväkodeista tai tulostamalla Kempeleen kunnan nettisivulta.

Muut ryhmät

Esikot

Ensimmäisen lapsensa saaneiden vanhempien ja heidän lastensa vertaisryhmä. To klo 12.30 – 15.00

Keijut

Perhetuvan ja avoimen päiväkodin yhteinen ryhmä. Asiakkaat ryhmään ohjautuvat lapsiperheiden kanssa työskentelevien työntekijöiden esityksen perusteella. Ti klo 9.00 – 14.00

Kempeleen seurakunnan päiväkerho- ja perhekerhotoiminta

Seurakunnan päiväkerhoihin voivat osallistua 3-5-vuotiaat lapset, 3-vuotiaalla on mahdollisuus päästä kerhoon, kun hän on täyttänyt 3-vuotta ja kerhoryhmissä on tilaa. Päiväkerhomaksu on 20 €/syksy sekä 20 €/keväät. Päiväkerhomaksu laskutetaan kun lapsi on osallistunut kerhoon viisi kertaa.

Perhekerhoon ovat tervetulleita aikuiset (äidit, isät, mummit, papat) yhdessä kaiken ikäisten lasten kanssa. Perhekerhoihin ei ole ilmoittautumista, vaan voit osallistua silloin kun sinun perheellesi parhaiten sopii. Perhekerhossa on hartaushetki, yhteinen laulu- ja leikkihetki sekä aikaa ja mahdollisuus kohdata muita perheitä vaikka kahvikupposen äärellä. Perhekerhot ovat maksuttomia.

Kerhotoiminnan paikat:

Kokkokankaan seurakuntakeskus
Vanha Pappila
Keskustan srk-talo
Pyhän Kolminaisuuden Kirkko

Päiväkerhoihin ilmoittaudutaan ilmoittautumislomakkeella, joka löytyy seurakunnan nettisivulta www.ev.fi/srk/kempele tai lomakkeen voi noutaa kerhopiiriteestä tai kirkkoherranvirastosta. Vapaita päiväkerho- paikkoja voi tiedustella läpi vuoden.

Liite 3

Taikaomenat-ryhmän palautelomake

1. Miltä Taikaomenat ryhmässä käyminen on tuntunut?
2. Perheen tämän hetkiset kuulumiset?
3. Keitä saat tarvittaessa apua? (Perheen tukiverkosto)
4. Lisätoivomuksia ryhmätoiminnalle? Palautetta?
5. Jatkosuunnitelmat?