



Oulun kaupungin tarkastuslautakunta

# ARVIOINTIKERTOMUS 2010



Oulun kaupungin tarkastuslautakunta

# ARVIOINTIKERTOMUS 2010

## SISÄLLYSLUETTELO

TIIVISTELMÄ.....	5
1 VUODEN 2010 ARVIOINTI .....	7
2 KAUPUNGIN TALOUS .....	9
3 KAUPUNKISTRATEGIA .....	13
3.1 Kaupunkistrategian toteutuminen .....	13
3.2 Nuorisotyöttömyyttä koskevan tavoitteen toteutuminen .....	14
3.3 Henkilöstötavoitteiden toteutuminen .....	17
4 HALLINTOKUNNAT.....	20
4.1 Nuorisotoimi .....	20
4.2 Rakennusvalvonta.....	22
4.3 Sosiaali- ja terveystoimi, tilaaja .....	23
4.4 Sosiaali- ja terveystoimi, tuottaja.....	27
5 LIIKELAITOKSET .....	29
5.1 Liikelaitosten tavoitteiden toteutuminen .....	29
5.2 Oulun Vesi .....	31
5.3 Oulun seudun ympäristötoimi.....	53
6 TYTÄRYHTIÖT .....	36
6.1 Tytäryhtiöille asetettujen tavoitteiden toteutuminen .....	36
6.2 Sivakka-konserni .....	36
6.3 Oulun Asuntohankinta Oy .....	37
7 MUUT ARVIOINNIT .....	38
7.1 Vammaispalvelut.....	38
7.2 Omaishoidon tuki .....	41
7.3 Työllisyyden hoidon Oulun malli ja kaupungin toiminta työllisyyden hoidossa.....	44
7.4 Säätiöt.....	47
8 EDELLISEN ARVIOINTIKERTOMUKSEN HAVAINTOJEN SEURANTA .....	48
ALLEKIRJOITUKSET .....	49

# TIIVISTELMÄ

## Kaupungin talous

Kaupungin talouden tila koheni edellisestä vuodesta talouden tunnusluvulla tarkasteltuna. Tarkastuslautakunta kiinnittää huomiota siihen, että hyvä taloudellinen tulos ei ollut seurausta tuottavuuden paranemisesta vaan arvioitua paremmista vero- ja toimintatuloista. Kunnallisveron yhden prosenttiyksikön ja maksujen ja hintojen noin 3 %:n korotukset nostivat tuloja. Kaupungin veropohja ei oleellisesti parantunut vuoden 2010 aikana, vaikka kertymä olikin selvästi ennakoitua parempi. Elinkeinojen kehittäminen ja työllisyyden kasvu ovat tärkeitä asioita verotulojen varmistamisen kannalta.

## Strategiset tavoitteet ja mittarit

Tarkastuslautakunnan mielestä kaupunkistrategian tulee olla se asiakirja, josta johdetaan yksiköiden tavoitteet. Eri alojen toimintaohjelmilla ei tulisi asettaa uusia strategisia tavoitteita. Vaarana on, että kaupungin tavoitteet eivät ole selkeät, jos hallintokuntien ja liikelaitosten tavoitteiden asettamista ja toimintaa ohjaavia asiakirjoja on useita. Yksiköissä on vaikeaa sovittaa ne samansuuntaiseksi toiminnaksi ja varmistaa asioiden oikea tärkeysjärjestys.

Tarkastuslautakunta ei pidä kaupunkistrategian kaikkia tavoitteita ja niiden mittareiden onnistuneina. Esimerkkinä tällaisista on arviointikertomuksessa tarkasteltu henkilöstöä koskevia strategisia tavoitteita. "Eläköitymisen hyödyntäminen ja osaamisen varmistaminen" sekä "työaikajärjestelmien kehittäminen" ja erityisesti niiden mittarit eivät ole osuvia, kun päämääränä on "osaava ja oikein resursoitu henkilöstö".

Tuottavuuden tarkastelussa käytetyt tunnusluvut eivät tarkastuslautakunnan mielestä mittaa tuottavuutta. Myös tuottavuuden raportointi on puutteellista. Esimerkiksi liikelaitosten tuottavuuden kehitymisestä ei synny varmuutta, koska useimmat eivät ole esittäneet siitä tunnuslukuja. Vain Serviisillä on tilinpäätöksessään panostuslukuja tuottavuudesta. Tarkastuslautakunnan mielestä on välttämätöntä, että kun asetetaan tuottavuustavoitteita, niille määritellään mittarit, joilla voidaan seurata tuottavuuden kehittymistä luotettavasti ja vertailukelpoisella tavalla.

Vaikuttavuuden tavoitteita ja mittareita tulee tarkastuslautakunnan mielestä olla nykyistä enemmän sekä kaupunkistrategiassa että yksiköiden strategisissa tavoitteissa. Nyt kaupunkistrategiassa on vain muutamia vaikuttavuusmittareita: esimerkiksi sairastuvuuskerroin ennaltaehkäisevän toiminnan mittarina, kotona asuvien vanhusten määrä (suhteellinen osuus) ja asukastytyväisyys. Vaikuttavuustavoitteet kertoisivat, onko palvelutuotanto ollut kuntalaisten odotusten ja tarpeiden mukainen.

## Nuorison asema ja nuorisotyöttömyys

Tarkastuslautakunnan mielestä on hyvä, että kaupunkistrategiassa nuorisotyöttömyyden hoitamiseen on kiinnitetty huomiota. Tavoitteisiin pääsy vaatii kuitenkin kaupungin lisäksi ulkopuolisten toimijoiden sitoutumista päämääriin. Tarkastuslautakunta kiinnittää huomiota siihen, että Oulussa on ollut pitkään puolisoista tuhatta työtöntä nuorta ja nuorisotyöttömyyden ongelmat ovat olleet hyvin tiedossa usean vuoden ajan. Keinoja nuorten työllisyyden kohentamiseksi pitää edelleen kehittää.

Nuorisoasiainkeskuksen työpajatoimintaa on tarkastuslautakunnan mielestä suunnattava niin, että se helpotaisi nuorten pääsyä työelämään. Pajajakson aikana on tarve kehittää nuorten mahdollisuutta siirtyä oppisopimuskoulutukseen.

Tarkastuslautakunnan mielestä nuorisotoimella on kykyä reagoida muutoksiin ja nuorten muuttuviin tarpeisiin nopeasti. Tarkastuslautakunta toivoo nuorisotyön keskittävän ohjausta nuoriin, joka ovat pudonneet tai putoamassa yhteiskunnan järjestelmien ja palveluiden ulkopuolelle. Ennaltaehkäisevällä nuorisotyöllä ja varhaisella puuttumisella voidaan vähentää kalliita ja korjaavia toimenpiteitä sosiaali- ja terveystoimessa.

## Työllisyydenhoidon Oulun malli

Työllisyydenhoidon Oulun malliin sisältyviä toimia on aktiivisesti toteutettu. Niiden vaikutuksista on vähän tietoja, mallin hyväksymisestä on aikaa vain reilu vuosi. Tarkastuslautakunnan mielestä on tarpeen saada päättäjien käyttöön kattava raportti malliin sisältyvien toimenpiteiden tilanteesta.

Tarkastuslautakunnan käsitys on, että työllisyysasioiden hoito on organisoitu hajanaisesti ja asioiden käsittely- ja päätöksentekoprosessit ovat liian pitkiä. Koordinointia varten on ollut tarpeen perustaa erillisiä toimielimiä. Kaupunginhallituksen päätös työllisyyden hoidon tehtävistä ja vastuista oli välttämätön ja selkeyttävä, mutta organisoimista on tarkasteltava uudelleen.

Työllisyysmäärärahaa jäi käyttämättä 1,1 miljoonaa euroa. Oulun työttömyysaste on ollut pitkään korkea, joten työllistämistoiminta pitää järjestää niin, että määräraha tulee käytettyä. Tarkastuslautakunta pitää tärkeänä, että työllistämiseen osallistuvien eri tahojen yhteistyö saadaan saumattomaksi ja että työllistymisen esteenä mahdollisesti olevat hallinnolliset ja työoloihin liittyvät käytännöt korjataan.

## Hoitotakuun toteutuminen

Mielenterveyspalveluiden, kotisairaanhoidon ja lastensuojelun kaikki hoito- ja palvelutakuutavoitteet eivät toteutuneet. Vuoden 2010 lopussa aikuispsykiatrian hoi-

tojonossa oli 166 henkilöä, joista kuuden kuukauden hoitotakuun rajoissa ei ollut pystytty hoitamaan 48 asiakasta. Heistä yhdeksän oli alle 23-vuotiasta nuorta. Kotisairaanhoidossa 30 %:lle ei ole tehty hoidon tarpeen arviointia kolmen vuorokauden määräajassa. Lastensuojelutarpeen arvioinnin lakisääteinen määräaika on kolme kuukautta, käsittelyaika on ollut keskimäärin 4,6 kuukautta. Tarkastuslautakunta edellyttää, että hoito- ja palvelutakuu saadaan sosiaali- ja terveystoimissa pysyvästi lakisääteiselle tasolle.

### Vammaispalvelut

Vammaispalvelulaki sallii erilaiset tulkintavaihtoehdot. Tarkastuslautakunnan mielestä on tarpeen, että laaditaan yhtenäiset soveltamisohjeet kaikille vammaispalvelulain mukaisille palveluille asiakkaiden yhdenvertaisuuden takaamiseksi.

Kuljetuspalveluissa käyttöön otettu uusi matkojen välitys- ja seurantajärjestelmä ei ole ollut aivan ongelmaton pilottivaiheen aikana ja heti käyttöönoton jälkeen. Tarkastuslautakunta on huolissaan asiakkaiden kasvaneesta vastuusta matkojen seurannassa ja mahdollisista matkakiintiöiden ylityksistä kortittomaan palveluun siirryttäessä.

### Omaishoidon tuki

Oulussa omaishoidon tuen kattavuus oli 7,7 % (7,5 vuonna 2009) kun kuuden suurimman kaupungin keskiarvo oli 3,7 % (2009). Valtakunnallisen laatusuosituksen mukaan omaishoidon tuen kattavuuden tulee olla 5–6 % yli 75-vuotiaista kuntalaisista vuoteen 2012 mennessä. Kattavuus oli Oulussa yli suositusten tason.

Tarkastuslautakunta kiirehtii ratkaisuja omaishoitajien vapaapäivien järjestämisen vaihtoehtoiksi. Omaishoitajien on vaikea pitää kolmea lakisääteistä vapaapäiväänsä kuukaudessa, mikä aiheuttaa omaishoitajien uupumista ja lisää terveystarpeita. Tarkastuslautakunta toivoo, että aiempaa enemmän kiinnitetään huomiota omaishoitajien jaksamiseen ja tehdään yhteistyötä esimerkiksi järjestöjen kanssa.

### Lupahakemusten käsittelyajat

Ympäristötoimi ei täysin päässyt palveluaikatavoitteisiin vuonna 2010. Vaikka selvitykset ylitysten syistä ovat ymmärrettäviä, tarkastuslautakunnan mielestä lupien ja ilmoitusten käsittelyajoissa on kuntalaisten ja yritysten kannalta syytä tavoitella parempaa tulosta. Myös asiakastytyväisyyden seurannassa on kehittämistarvetta.

Rakennusvalvonta ei ole tarkastuslautakunnan saamien tietojen mukaan selvittänyt asiakastytyväisyyttä säännönmukaisesti muutoin kuin pientalon laadunohjausprosessin yhteydessä eikä ole asettanut tavoiteaikoja lupakäsittelylle. Asiakaspalvelun kehittämisen tavoitteena ollut lupahakemusten käsittelyn parantaminen ei ole toteutunut vuonna 2010.

### Liikelaitosten tavoitteet ja omistajaohjaus

Kaupunginvaltuuston liikelaitoksille asettamat tavoitteet toteutuivat pääosin. Kaikkien ulkoisten liikelaitosten liikevaihdot kasvoivat, ja myös ylijäämät olivat suuremmat kuin edellisenä vuonna Nallikaria lukuun ottamatta. Oulun Energian ylijäämä oli 18 miljoonaa euroa, kaksinkertainen vuoteen 2009 verrattuna.

Oulun Konttorin ja Oulun Tietotekniikan ylijäämät kasvoivat, vaikka sisäisten hintojen korotukset oli jäädytetty. Tarkastuslautakunnan mielestä omistajaohjausta on tarpeen tiivistää ja vuositavoitteet asettaa siten, että kaupungin kokonaisuus toteutuu. On perusteltua, että vuoden 2011 talousarviossa näiden liikelaitosten on edellytetty alentavan hintojaan.

### Oulun Vesi

Kaikki valtuuston asettamat taloustavoitteet toteutuivat. Vesijohtoveden laatua ja jäteveden puhdistusta ja lietteenkäsittelyä koskevista tavoitteista liikelaitos raportoi, että ne saavutettiin. Tarkastuslautakunnan mielestä vesijohtoveden laatuun liittyvästä toimitusvarmuudesta ja jäteveden puhdistukseen liittyvästä typenpoistosta ei ole kuitenkaan raportoitu riittävästi tilinpäätöksessä.

### Tytärtyhtiöiden ohjaus ja valvonta

Omistajapolitiittiset linjaukset -asiakirjan valmistuminen parantaa tarkastuslautakunnan mielestä edellytyksiä hoitaa konserniohjausta ja -valvontaa omistajan etujen mukaisesti ja asianmukaisella tavalla. Konserniohje on vuodelta 2003. Tarkastuslautakunnan mielestä se on tarpeen uudistaa nykyisiä konserniohjaamisen tarpeita vastaavaksi.

Tarkastuslautakunta katsoo aiheelliseksi toistaa edellisessä arviointikertomuksessaan esittämänsä huomautuksen siitä, että tytäryhtiöiden raportointia on vielä parannettava. Kaupunginhallituksen tulee kiinnittää huomiota raportoinnin laatuun. Kaupungin tilinpäätös ja toimintakertomus on se asiakirja, josta valtuusto saa kattavasti tiedot kaikkien tytäryhtiöiden tilasta.

# 1 VUODEN 2010 ARVIOINTI

## Arviointikohteet

Tarkastuslautakunta on arvioinut vuoden 2010 toimintaa ja taloutta laatimiensa arviointiperiaatteiden ja vuodet 2010–2012 kattavan arviointisuunnitelman mukaisesti. Tilivuoden 2010 toimintasuunnitelmassa on tarkennettu arvioinnin teemat ja kohteet. Tavoitteena on, että neljän vuoden toimintakauden aikana lautakunnan arviointi kattaa koko kaupunkikonsernin toiminnan. Arviointi pohjautuu kirjallisen materiaalin lisäksi lautakunnan arviointikäynteihin yksiköissä ja lauta- ja johtokuntien puheenjohtajien, kaupungin johdon ja hallintokuntien ja liikelaitosten johtavien viranhaltijoiden ja asiantuntijoiden kuulemisiin sekä revisiotoimiston tekemiin tarkastuksiin ja selvityksiin. Vuonna 2010 lautakunta kuuli myös ammattijärjestöjen edustajia henkilöstöasioiden arvioinnissa.

Arviointiperiaatteiden mukaan lautakunta valitsee vuosittain kaupunkistrategian kriittisistä menestystekijöistä tai strategisista tavoitteista tarkemmin arvioitavaksi vähintään kaksi. Nyt arviointikohteina ovat olleet nuorisotyöllisyyden parantamista ja kaupungin henkilöstöä koskevat strategiset tavoitteet. Koko kaupunkistrategian toteutumista ja raportointia lautakunta arvioi joka vuosi.

Hallintokunnista on arviointivuorossa rakennusvalvonta ja liikelaitoksista Oulun Vesi ja Oulun seudun ympäristötoimi. Rakennusvalvonnan arvioinnissa on haluttu tarkastella sen tekemän laatu työn vaikuttavuutta. Oulun Vedellä on vireillä useita, osin ylikunnallisia hankkeita. Oulun seudun ympäristötoimi edustaa seudullisesti järjestettyä toimintaa. Tytäryhtiöistä arvioitavina ovat asuntojen vuokrausta harjoittavat Sivakka-konserni ja Oulun Asuntohankinta Oy. Tytäryhtiöitä on arvioitu omistajapolitiittisten linjausten ja vuoden 2010 talousarviossa asetettujen tavoitteiden toteutumisen näkökulmista.

Tarkastuslautakunta arvioi vuosittain kaupungin talouden tilaa ja talousarviossa asetettujen vuositasen toiminnallisten ja taloudellisten tavoitteiden toteutumista. Tässä arviointikertomuksessa tuodaan esille erityisesti ne toteutumattomat tavoitteet, joista ei ole esitetty riittävästi tietoja kaupungin toimintakertomuksessa.

Vuoden 2010 arviointiin sisältyy myös kahden erillisen laajaan valmisteluun perustuneen toimenpideohjelman toteutumisen arviointi. Talouden ja toiminnan kehittämisohjelman toimivuutta erityisesti ohjauksen kannalta on arvioitu kaupungin taloutta käsittelevässä luvussa. Työllisyydenhoidon Oulun mallin toteutumista on arvioitu osana työllisyysasioiden hoitamista.

Vammaispalvelut ja omaishoidon tuki ovat olleet ajan-kohtaisia asioita vuonna 2010, ja sen vuoksi lautakunta valitsi ne arviointikohteikseen sosiaali- ja terveystoimesta. Uusi vammaispalvelulaki tuli voimaan syyskuun alussa 2009. Lautakunta ei ole aikaisemmin arvioinut vammaispalveluja. Kaupunginvaltuuston marraskuussa vuonna 2009 tekemän päätöksen mukaan omaishoidon tukea myönnetään edelleen kaikille kriteerit täyttävälle hakijoille, mutta kriteerejä ja maksuluokkia muutettiin viime vuoden puolivälissä.

Vuoden 2010 arvioinnissa on erityisteemana ollut vaikuttavuuden arviointi. Edellisenä vuonna vastaava teema oli tuottavuus. Arviointikertomuksessa teema näkyy tavoitteiden ja mittareiden tarkastelussa: onko vaikuttavuustavoitteita asetettu ja miten niiden toteutumista on mitattu. Toimien vaikutuksia suhteessa asetettuihin tavoitteisiin on myös tarkasteltu, joskaan tähän tarkasteluun ei ole ollut saatavissa riittävästi tietoja. Lautakunta perehtyi lokakuussa 2010 omassa seminaaritalaisuudessaan vaikuttavuuden arviointiin professori Jarmo Vakkurin alustuksella.

Tarkastuslautakunnalla oli tilaisuus perehtyä eduskunnan tarkastusvaliokunnan toimintaan kesäkuussa vuonna 2010. Samassa yhteydessä järjestettiin FCG:n tiloissa lautakunnalle oma koulutuspäivä, jossa aiheina olivat kuntatalouden haasteet, palvelusetelijärjestelmä ja terveydenhuoltolainsäädännön uudistus. Vuoden 2011 tammikuussa lautakunnalla oli yhteinen seminaaritalaisuus Pohjois-Pohjanmaan sairaanhoitopiirin tarkastuslautakunnan kanssa. Aiheina olivat omistajaohjaus, erikoissairaanhoito palveluiden budjetointi ja laskutus sekä erikoissairaanhoito hoitotakuun toteutuminen.

Lautakunta antoi syyskuussa valtuustolle arviointimuis- tion kaupungin vuoden 2010 seuranta- ja välitilinpäätös- raportista.

## Lautakunnan tehtävät

Tarkastuslautakunta huolehtii Oulun kaupunkikonsernin hallinnon ja talouden tarkastuksen järjestämisestä ja arvioi, ovatko valtuuston asettamat kuntaa ja kunta-konsernia koskevat toiminnalliset ja taloudelliset tavoitteet toteutuneet. Oulun kaupungin tarkastussäännön mukaan lautakunnan tulee arvioida myös hallinnon ja talouden sekä palvelutoiminnan tarkoituksenmukaisuutta. Lautakunnassa käsiteltävät asiat valmistelea ja niiden toimeenpanosta huolehtii revisiotoimisto.

## Tarkastuslautakunta 2010

### Varsinaiset jäsenet

Kari Myllyniemi, puheenjohtaja  
 Seppo Ahde, varapuheenjohtaja  
 Erkki Kangas  
 Pasi Kemppainen  
 Outi Klintrup  
 Sinikka Korpela  
 Erno Kuusela  
 Maarit Raitio  
 Noora Vaarala

### Varajäsenet

Sakari Korpi  
 Jukka Holtinkoski  
 Petri Juntunen  
 Raimo Salow  
 Krista Hummastenniemi  
 Taina Kyrönniemi  
 Katri Pirttikoski  
 Merja Paananen  
 Anna-Riikka Pitkänen

### Kyselytutkimus tarkastuslautakunnan toiminnasta

Oulu osallistui 11 suuren kaupungin kaupunginvaltuustoille marraskuussa 2010 tehtyyn kyselyyn, jonka tarkoituksena oli selvittää tarkastuslautakuntien onnistumista tehtävissään. Kyselyllä haluttiin tietää, mitä kehitettävää lautakunnan toiminnassa ja sen vuosittain kaupunginvaltuustolle antamassa arviointikertomuksessa on. Sähköpostitse tehdystä kyselystä vastasivat Tampereen yliopiston professori Lasse Oulasvirta ja Lahden kaupungin revisiotoimisto. Edellinen vastaavanlainen kyselytutkimus kaupunginvaltuuston jäsenille tehtiin Oulussa vuonna 2007.

Kyselyyn vastasi 34 valtuuston jäsentä, vastausprosentti oli 50 %. Kysymykset olivat väittämien muodossa ja lisäksi oli tilaa avoimille vastauksille. Oulun tarkastus-

lautakunnan toimintaa koskevien kaikkien väittämien vastausten keskiarvo oli 3,8 (asteikko 1–5). Se oli hie- man parempi kuin kaikkien osallistujakaupunkien keskiarvo 3,6. Oulun arviointikertomusta koskevien väittämien vastausten keskiarvo oli 3,5, mikä oli sama kuin kaikkien kaupunkien keskiarvo. Kokonaisarvosana Oulun arviointikertomuksesta oli 8,2, kun kaikkien kaupunkien keskiarvo oli 8,0 (asteikko 4–10). Kehitettävää on tarkastuslautakunnan esittämien havaintojen ja kannottojen huomioon ottamisessa tulevan toiminnan suunnittelussa. Siinä väittämässä Oulun tulos 2,9 oli kaikkien kaupunkien keskiarvon 3,0 alapuolella. Muiden kaupunkien vastauksissa toivottiin koko tilivuoden kattavan arviointikertomuksen lisäksi muutakin raportointia valtuustolle. Oulussa tämä on jo toteutettu. Vuodesta 2005 alkaen lautakunta on tehnyt kaupunginvaltuuston käyttöön arviointimuistiot välitilinpäätöksistä.

## 2 KAUPUNGIN TALOUS

### Talouden hallinnan tavoitteet

#### Talouden hallinnan tavoitteiden toteuma ja tarkastuslautakunnan arviointi

Strateginen tavoite	Tavoite ja mittari vuonna 2010	Raportoitu toteuma	Tarkastuslautakunnan arviointi
Tuottavuuden ja taloudellisuuden jatkuva kasvattaminen	Oulun kaupungin vuosikate €/asukas kasvaa ja on suurempi kuin suurten kaupunkien keskiarvo  Asukasluku / hlötyövuodet kasvaa (oma toiminta)  Asukasluku / deflatoidut ulkoisten palvelujen ostot	Oulu: 856 €/asukas Suuret kaupungit ka: 490 €/asukas  2010: 20,0 asukasta/ hlötyövuosi 2009: 19,4  2010: 1 977 €/as	Tavoite ja mittari eivät kerro tuottavuuden kehitymisestä. Mittarin hyvä tulos johtui ennen muuta arvioitua paremmista vero- ja toimintatulojen kertymisestä.  Asukasluvun ja kaupungin henkilöstömäärän suhdeluku ei ole tuottavuuden mittari.  Palvelujen oston ja asukasluvun suhdeluku ei ole tuottavuuden mittari. Vertailulukua ei ole raportoitu.
Investointien tulorahoitusprosentti suurempi kuin 100 % pitkällä aikavälillä	Investointien tulorahoitusprosentti kasvaa keskimäärin 100 %:iin laskettuna vuosille 2009–2012	2010: 113 % 2009–2010 ka: 81,1 %	Vuoden 2010 toteuma oli hyvä johtuen ennakoitua paremmista vero- ja toimintatulokertymisestä sekä siitä, että investointimäärärahoja käytettiin suunniteltua vähemmän.
Velkaantumisen hillitseminen	Asukaskohtainen lainamäärä on 2012 vuoden lopussa enintään 1 750 €/asukas	1 454 €/asukas	Toteuma oli 1 443 €/asukas. Ennakoitua paremmat vero- ja toimintatulot johtivat siihen, että lainaa nostettiin vain 50 milj. euroa. Lainanottovaltuudet oli 97 milj. € pitkäaikaisiin lainoihin.
Nettomenojen kasvu korkeintaan tulojen kasvun tasolla	Peruskunnan toimintakate on korkeintaan -664 milj. € vuonna 2012  Peruskunnan toimintamenot kasvavat 2010–2012 keskimäärin noin 2,7 % vuodessa	Toimintakate oli -629 milj. €, kasvu 3,9 %  Kasvu 3,5 %	Toimintakate oli tavoitteen mukaisella tasolla.  Toimintamenojen kasvu oli maltillista. Tavoitteeseen on tällä kehityksellä vaikea päästä kahden seuraavan vuoden aikana.

**Talouden hallinnan tavoitteet toteutuivat käytetyillä mittareilla tarkasteltuna. Tulokset eivät olleet seurausta tuottavuuden paranemisesta vaan arvioitua paremmista vero- ja toimintatuloista. Tarkastuslautakunnan mielestä kaupunkistrategiassa käytetyt mittarit eivät ole käytökelpoisia tuottavuuden tarkasteluun.**

Kaupunginvaltuusto hyväksyi erillisen talouden ja toiminnan kehittämissuunnitelman kesäkuussa vuonna 2009. Kehittämissuunnitelmassa on samat talouden kehitystä koskevat tavoitteet kuin kaupunkistrategiassa mutta sen lisäksi myös tarkempia hallintokuntien menojen kasvua, investointitasoa ja kaupungin toimintakatetta koskevia tavoitteita. Nämä tavoitteet toteutuivat lukuunottamatta keskushallinnon ja tilaajaorganisaation yhdistämisen tuloksena odotettua tuottavuuden kasvua. Yhdistämisen ratkaisu samoin kuin muut kehittämissuunnitelmaan sisältyvät rakenteita ja toimintamalleja koskevat ratkaisut ovat siirtyneet osaksi uuden Oulun johtamisjärjestelmän valmistelua.

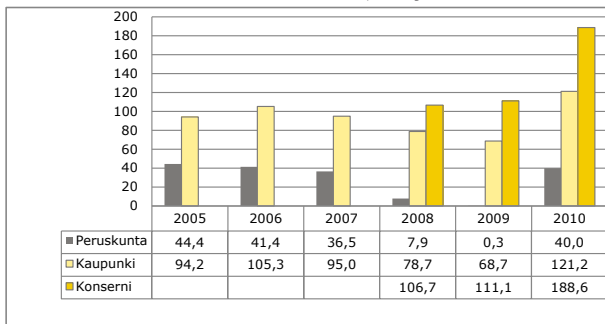
Kehittämissuunnitelmassa on tavoitteena ja tunnuslukuna kaupungin (peruskunta ja liikelaitokset yhteensä) toimintamenojen kasvun kehitys, kun taas kaupunkistrategiassa tarkastelun kohteena on peruskunnan toimintamenojen kasvu. Kaupungin toimintamenot kasvoivat edellisestä vuodesta lähes 7 %. Vuonna 2009 menot kasvoivat vain 3,2 %. Suurin yksittäinen vuoden 2010 menojen kasvua selittävä tekijä on Oulun Energian polttoaineiden käytön ja kustannusten kasvu. Peruskunnan menojen kasvu oli maltillista, mutta tavoitteeseen ei päästy. Kasvu oli samaa 3,5 %:n tasoa kuin kunnissa keskimäärin.

## Kaupungin talouden tila

Talouden tunnusluvuilla tarkasteltuna kaupungin talouden tila oli hyvä ja parani merkittävästi edellisestä vuodesta. Peruskunnan tulos oli kahden alijäämisen vuoden jälkeen ylijäämäinen. Ylijäämää kertyi 2,4 miljoonaa euroa. Kaupungin ylijäämä oli 38,3 miljoonaa euroa, edellisenä vuonna 8,8 miljoonaa euroa. Tulokseen vaikuttivat verotulojen arvioitua suurempi kertymä ja toimintatulojen kasvu. Useat tulojen lisäykset olivat kertaluonteisia. Käyttömenot pysyivät muutetun talousarvion mukaisina.

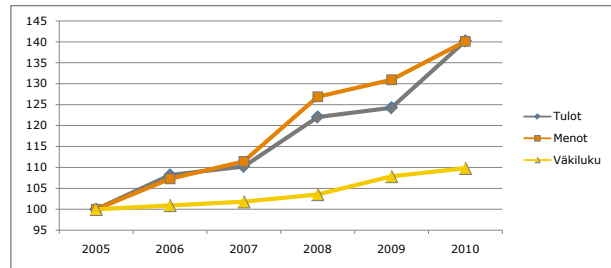
Kaupungin vuosikate 121,2 miljoonaa euroa on korkein vuosien 2005–2010 vertailussa. Liikelaitosten vaikutus vuosikatteeseen oli jälleen hyvin merkittävä. Liikelaitokset tulouttivat tavoitteiden mukaisesti yhteensä 33,4 miljoonaa euroa korvauksena sijoitetusta pääomasta.

## Vuosikatteen vuosina 2005–2010, miljoonaa euroa



## Kaupungin tulojen, menojen ja väkiluvun suhteellinen kasvu vuosina 2005–2010.

**Vuosi 2005=100. Tulot = toimintatuotot+verotulot+valtionosuudet**



Vero- ja toimintatulojen kasvu sekä Energian investoinnin leasingrahoitus johtivat siihen, että lainaa nostettiin vain 50 miljoonaa euroa. Talousarviopäätöksessä oli annettu valtuudet 97 miljoonan euron pitkäaikaisen lainan ottoon. Nettomääräisesti lainakanta kasvoi lyhennysten vuoksi vain noin 37 miljoonaa euroa ja oli vuoden 2010 lopussa 204,3 miljoonaa euroa. Maksuvalmius parani huomattavasti. Se oli 55 päivää kun se edellisenä vuonna oli 36 päivää. Myös suurten kaupungin tunnuslukujen vertailussa Oulun talouden tila näyttää hyvältä.

## Suurten kaupungin talouden tunnuslukuja vuosilta 2007–2010

Tunnusluku	Helsinki	Espoo	Tampere	Vantaa	Turku	Oulu
Investointien tulorahoitus %						
2007	85	117	98	49	67	61
2008	78	32	62	63	33	51
2009	51	57	53	47	102	49
2010	45	63	69	38	115	113
Lainaa €/asukas						
2007	1 263	508	959	3 025	1 956	579
2008	1 150	473	937	3 077	1 914	803
2009	1 527	625	1 338	3 666	1 869	1 200
2010	1 989	867	1 464	3 775	1 983	1 443

Lähde: Heikki Helinin katsaukset suurten kaupunkien tilinpäätöksiin vuosina 2007–2010, Helsingin kaupungin tilastokeskuksen tutkimuskatsauksia vuosilta 2008–2011

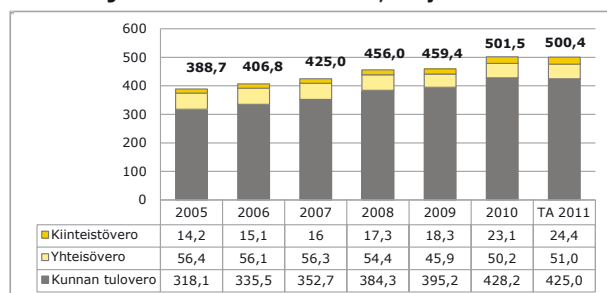
## Tulot

Kaupungin toimintatulot olivat 371,6 miljoonaa euroa, mikä oli 15,6 % (50,2 miljoonaa euroa) enemmän kuin vuonna 2009. Kertymää selittävät maksujen ja hintojen korotukset, jotka toteutettiin valtuuston kesäkuussa vuonna 2009 tekemän periaatepäätöksen mukaisesti, ja liikelaitosten kasvaneet liikevaihdot. Merkittävin niis-

tä oli Energian liikevaihto, joka nousi 24,6 % edellisestä vuodesta. Peruskunnan toimintatulot olivat 306,8 miljoonaa euroa. Ne kasvoivat edellisestä vuodesta vain 2,6 % (7,9 miljoonaa euroa), mutta olivat 5,9 % (16,9 miljoonaa euroa) korkeammat kuin talousarviossa oli ennakoitu. Maanmyyntitulot olivat vuonna 2010 arvioidun mukaiset, mutta maanvuokratuloja sen sijaan kertyi 2,7 miljoonaa euroa enemmän kuin oli budjetoitu.

Verotulojen kertymä oli 501,5 miljoonaa euroa. Se oli lähes 10 % (44,5 miljoonaa euroa) enemmän kuin talousarviossa oli ennakoitu. Edelliseen vuoteen verrattuna kasvu oli 8,5 % (42,1 miljoonaa euroa). Ennakoitua parempi kertymä koostui kertaluonteisista eristä kuten vuoden lopulla saadun vuoden 2009 verotilitysten oikaisu vaikutus (arviolta noin 15 miljoonaa euroa) ja valtioneuvoston päätöksen mukainen kuntien yhteisövero-osuuden noston 10 prosenttiyksiköllä vuosina 2009–2011 vaikutus (arviolta noin 17 miljoonaa euroa) sekä kunnallisveron yhden prosenttiyksikön korotuksen vaikutuksesta (arviolta noin 25 miljoonaa euroa). Myös ennakoitua vähemmän heikentynyt talous- ja työllisyyskehitys vaikutti verotulojen kertymään.

#### Verokertymät vuosina 2005–2010, miljoonaa euroa



Vuoden 2008 luvut sisältävät myös Ylikiimingin kunnan verokertymät

Valtionosuusia Oulu sai 134,0 miljoonaa euroa, mikä oli 20 % (22,4 miljoonaa euroa) enemmän kuin edellisenä vuonna mutta tarkistetun ennusteen mukainen. Ennustetta muutettiin kesken vuotta valtionosuusjärjestelmän uudistuksen vuoksi.

**Tarkastuslautakunta katsoo aiheelliseksi kiinnittää huomiota siihen, että kaupungin veropohja ei sinänsä kohentunut vuoden 2010 aikana, vaikka kertymä olikin selvästi ennakoitua parempi. Elinkeinojen kehittäminen ja työllisyyden kasvu ovat tärkeitä asioita verotulojen varmistamisen kannalta.**

**Toimintatuloja kertyi selvästi enemmän kuin talousarvioon oli arvioitu. Periaatepäätös maksujen ja hintojen korotuksista oli tiedossa jo talousarviota laadittaessa. Tarkastuslautakunta kiinnittää tähän huomiota ja toteaa, että myös tulot on arvioitava realistisesti talousarvioon. Tarkastuslautakunta on ottanut asian esille myös vuoden 2008 arviointikertomukseensa.**

#### Menot

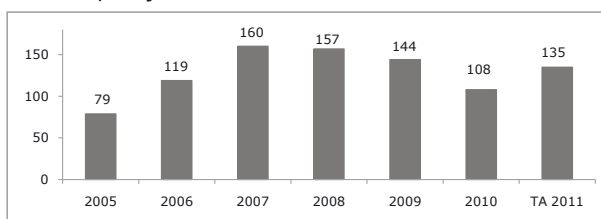
Kaupungin toimintamenot olivat 908,7 miljoonaa euroa, mikä oli lähes 7 % (59 miljoonaa euroa) enemmän kuin vuonna 2009. Energian polttoaineiden käytön ja kustannusten kasvu selittää suuren osan menojen kasvusta.

Peruskunnan toimintamenot olivat 936,1 miljoonaa euroa, siinä oli kasvua edellisestä vuodesta 3,5 % (31,3 miljoonaa euroa). Talousarvion menomäärärahasta jäi käyttämättä 0,1 miljoonaa euroa. Vuoden aikana talousarvioon oli tehty menomäärärahojen lisäyksiä yhteensä 14,5 miljoonan euron arvosta. Lisäyksistä suurimmat olivat sosiaali- ja terveystoimen ja opetustoimen talousarvioiden muutokset. Sosiaali- ja terveystoimen tilaajan menomäärärahojen korotus oli 8,4 miljoonaa euroa (toimintamenoihin 7,4 ja kehittämistoimintaan 1,0 miljoonaa euroa). Opetustoimen korotus oli 5,7 miljoonaa euroa ja se johtui vuoden 2009 joulukuussa päätettyyn valtionosuusuudistukseen sisältyvästä kotikuntakorvausjärjestelmästä. Molemmissa tehtiin muutoksia myös tuloarviointiin. Sosiaali- ja terveystoimen tilaajan tuloarviota korotettiin kaikkiaan 3,6 miljoonaa euroa ja opetustoimen arviota 0,7 miljoonaa euroa.

Vuoden 2010 tilinpäätökseen sisältyy muutamia valtuustoon nähden sitovien menomäärärahojen ylityksiä, joskin niitä on aikaisempia vuosia vähemmän. Suurimmat sitovuustasojen ylitykset olivat erikoissairaanhoidon määrärahan ylitys 2,2 miljoonaa euroa ja kaupunginhallituksen menomäärärahojen 0,4 miljoonan euron ylitys. Toimintakatetavoitteiden alituksista suurin oli sosiaali- ja terveystoimen tuottajan toimintakate, joka oli 1,1 miljoonaa euroa alle tavoitteen.

#### Investoinnit

##### Kaupungin investointitaso vuosina 2005–2010 ja TA 2011, miljoonaa euroa



Vuoden 2008 luvussa ovat myös Ylikiimingin kunnan investoinnit

Kaupungin suunniteltu investointitaso oli vuonna 2010 lähes sama kuin edellisen vuoden toteutunut investointitaso. Tasoa perusteltiin osaltaan investointien työllisyysvaikutuksilla. Oulun Energia päätyi Laanilan ekoimalaitoksen investoinnissa leasingrahoitukseen, ja se laski suunniteltua investointitasoa noin 25 miljoonaa euroa. Tilakeskuksen rakennusinvestointeihin oli budjetoitu 49,5 miljoonaa euroa, josta jäi käyttämättä 6,8 miljoonaa euroa. Teknisten virastojen talon rakennustyö ei edennyt aikataulun mukaisesti, Metsokankaan päiväkodin aloitus siirtyi, Rajakylän hoivan rakennustyöt viivästyivät aliurakoitsijan taloudellisten vaikeuksien vuoksi ja Raatin liikuntakeskuksen työt olivat hieman kesken vuoden vaihteessa. Näille hankkeille on varattu määräraha

vuoden 2011 talousarvioon. Valmistuneita kohteita olivat Ritaharjun ja Vesalan monitoimitilat sekä kaupungintalon peruskorjaus, joka taloudellisen taantuman johdosta pystyttiin toteuttamaan alkuperäistä kustannusarviota edullisemmin.

Teknisen keskuksen investointeihin oli varattu 26,8 miljoonaa euroa, käyttämättä jäi 1,6 miljoonaa euroa. EU-hankkeisiin varatusta määrärahasta jäi käyttämättä 0,8 miljoonaa euroa ja kiinteiden rakenteiden ja laitteiden määrärahasta useasta eri kohteesta yhteensä samoin 0,8 miljoonaa euroa.

Liikelaitoksista suurimmat investoinnit olivat Oulun Energialla, kaikkiaan 19,7 miljoonaa euroa. Tästä noin 5,1 miljoonaa euroa käytettiin Laanilan ekovoimalaitokseen. Muut merkittävät investoinnit kohdistuivat Toppilan voimalaitokseen ja kaukolämpöverkostoon. Oulun Veden investoinnit olivat 6,7 miljoonan euron suuruiset. Talouden tasapainottamishjelma ja muutamien hankkeiden siirtyminen johtivat siihen, että investointimäärärahasta jäi käyttämättä 1,4 miljoonaa euroa. Saneerausten osuus investoinneista kasvoi.

Oulun Satama oli budjetoinut investointeihinsa 3,4 miljoonaa euroa. Siitä jäi käyttämättä 0,7 miljoonaa euroa, koska Vihreäsaareen suunnitellut yksityiset investoinnit siirtyivät myöhemmäksi. Jätehuolto investoi 0,5 miljoonaa euroa biojätteen keräysjärjestelmään ja puujätteen käsittelykenttään. Talousarviossa investointeihin oli varattu 0,2 miljoonaa euroa.

**Tarkastuslautakunta kiinnittää huomiota siihen, että korjausvelan määrä kasvaa. Korvausinvestoinnit eivät edelleenkään ole riittävän suuret korjausvelan vähentämiseksi. Ajantasainen tieto korjausvelasta tulee selvittää kaikissa niissä hallintokunnissa ja liikelaitoksissa, joissa on merkittävää rakennettua omaisuutta.**

### Konsernin talous

Konsernin (kaupunki, tytäryhtiöt ja osuudet kuntayhtymistä yhteensä) talouden tunnusluvut paranivat edellisestä vuodesta. Parannus johtuu ennen muuta kaupungin (peruskunta ja liikelaitokset yhteensä) toiminta- ja verotulojen hyvistä kertymistä. Konsernin ylijäämä oli 60,3 miljoonaa euroa, edellisenä vuonna 13,9 miljoonaa euroa. Vuosikate lähes kaksinkertaistui ja oli 1 332 euroa asukasta kohde, edellisenä vuonna 799 euroa. Oulukonserniin kuului vuoden 2010 lopussa 18 tytäryhtiötä ja osuudet kolmessa kuntayhtymässä. Tytäryhtiöistä liikevaihdoltaan suurin on energiayhtiöiden muodostama kokonaisuus ja tasearvoltaan suurin Sivakka-konserni. Konserniin tuli vuonna 2010 kaksi uutta tytäryhtiötä, Kiinteistö Oy Oulun Pikisaari ja Kiinteistö Oy Raksilan harjoitusjäähalli.

Konsernin omavaraisuus 65 % oli hieman pienempi kuin kaupungin 76 %:n omavaraisuusaste mutta hyvällä tasolla. Konsernin maksuvalmius oli hyvä, kassan riittävyys nousi 44 päivästä 62 päivään. Lainoista lähes puolet on Sivakka-konsernin lainoja. Sivakkaa on tarkasteltu luvussa 6.

### Konsernin talouden tunnuslukuja vuosina 2008–2010.

Täydellinen konsernitilinpäätös laadittiin ensimmäisen kerran vuodelta 2008.

Tunnusluku	2008	2009	2010
Investointien tulorahoitus %	43 %	53 %	103 %
Omavaraisuusaste	68 %	66 %	65 %
Lainakanta	355 milj. euroa	430 milj. euroa	487 milj. euroa
Lainat euroa/asukas	2 660 euroa/asukas	3 092 euroa/asukas	3 437 euroa/asukas
Taseen loppusumma	1 950 milj. euroa	2 052 milj. euroa	2 222 milj. euroa

## 3 KAUPUNKISTRATEGIA

### 3.1 KAUPUNKISTRATEGIAN TOTEUTUMINEN

Kaupunginvaltuusto hyväksyi marraskuussa vuonna 2009 laajaan valmisteluun perustuneen tarkistetun kaupunkistrategian 2020. Saman vuoden kesäkuussa kaupunginvaltuusto oli hyväksynyt talouden ja toiminnan kehittämissuunnitelman 2010–2012. Erillisiä koko kaupungin toimintaa ohjaavia asiakirjoja, joihin sisältyy myös tavoitteiden määrittelyjä, on useita. Edellisten lisäksi esimerkkinä on toukokuussa 2009 hyväksytty ilmastostrategia ja talousarviossa erikseen määritellyt kestävän kehityksen

tavoitteet. Kesäkuussa 2010 hyväksytty uuden Oulun yhdistymissopimus ohjaa toimintaa ja vaikuttaa myös tavoitteiden asettamiseen ja toteutumiseen jo nyt. Kaupunkistrategiassa asetettujen tavoitteiden toteutumista on toimintakertomuksessa esitettyjen tietojen perusteella vaikea täsmällisesti arvioida. Useiden tavoitteiden toteumasta ei ole käytettävissä ajantasaisia tietoja tai mittarin edellyttämää vertailutietoa ei ole esitetty. Näitä puutteita on erityisesti elinkeino-, yrittäjyys- ja työllisyyspolitiikan sekä kansainvälistymisen ja kilpailukyyn tavoitteissa ja mittareissa.

**Tarkastuslautakunnan mielestä vaarana on, että käsitys kaupungin toiminnan keskeisistä tavoitteista ei ole selkeä. Hallintokuntien ja liikelaitosten tavoitteiden asettamista ja toimintaa ohjaavia asiakirjoja on useita. Yksiköissä on vaikeaa sovittaa ne samansuuntaiseksi toiminnaksi ja varmistaa asioiden oikea tärkeysjärjestys.**

**Kaupunkistrategian tulee olla se asiakirja, josta johdetaan toimintayksiköiden tavoitteet. Eri alojen toimintaohjelmilla voidaan määritellä keinoja ja toimenpiteitä strategisten tavoitteiden toteuttamiseksi. Niillä ei tule asettaa uusia strategisia tavoitteita. Tarkastuslautakunnan mielestä ei pidä asettaa epärealistisia tavoitteita tai tavoitteita, joiden toteutumiseen kaupunki ei omilla toimillaan voi vaikuttaa.**

#### Tarkastuslautakunnan arvio kaupunkistrategian tavoitteiden toteumasta vuonna 2010

Näkökulmat, joiden mukaisesti tavoitteet on jaoteltu	Tavoite toteutui, kpl	Toteumaa ei voi arvioida, koska tiedot ovat puutteellisia tai ajantasaista tietoa ei ole käytettävissä, kpl	Tavoite ei toteutunut, kpl
Yhteiskunnallinen vaikutus ja palvelukyky	10	6	11
Talous	7	1	1
Toimintatavat ja -rakenteet	9	1	4
Henkilöstö ja kyvykkyys	3	2	1
Yhteensä	29	10	17

Tarkastuslautakunnan arvio on, että puutteistaan huolimatta kaupunkistrategia on kohtalaisesti ohjannut toimintaa. Hieman yli puolet tavoitteista on toteutunut. Parhaiten ovat toteutuneet talouden hallintaa koskeneet tavoitteet lukuun ottamatta menojen kasvun hillintää koskenutta tavoitetta. Samoin on raportoitu toteutuneen tavoitteiden, jotka ovat valmistelevia toimenpiteitä tai toiminnan resursointia. Useat toimintatapoja ja rakenteita koskevat tavoitteet ovat siirtyneet osaksi uuden Oulun hallinto- ja palvelurakenteiden valmistelua. Väestön elämäntilannetta, hyvinvointia ja terveydentilaa koskevista tavoitteista vain yksi viidestä tavoitteesta toteutui. Nuorisotyöttömyyttä koskevien strategisten tavoitteiden toteutumista on tarkasteltu erikseen kohdassa 3.2.

**Tarkastuslautakunnan mielestä kaupunkistrategiassa tulee olla nykyistä enemmän vaikuttavuuden tavoitteita ja mittareita. Nyt tällaisia on vain muutama: esimerkkeinä sairastuvuuskerroin ennalta ehkäisevän toiminnan mittarina, kotona asuvien vanhusten määrä (suhteellinen osuus) ja asukastytyväisyyttä koskevat tavoitteet.**

### 3.2 NUORISOTYÖTTÖMYYYTÄ KOSKEVIEN TAVOITTEIDEN TOTEUTUMINEN

Oulun kaupungin organisaatiossa keskeisiä toimijoita työllisyysasioissa ovat keskushallinnon ohella sosiaali- ja terveystoimi ja nuorisotoimi. Kaupunkistrategian lisäksi tavoitteet nuorisotyöttömyyden kohentamiseksi vuodeksi 2010 on asetettu sosiaali- ja terveystoimen ja nuorisotoimen strategiassa.

Vuonna 2010 alle 25-vuotiaita työttömiä nuoria työnhakijoita oli 3 597 eri henkilöä. Nuorten osuus työttömistä työnhakijoista vuoden lopussa oli 18 %, kun se koko maassa oli noin 12 %. Nuorten työttömyys laski edellisestä vuodesta keskimäärin 20 hakijalla kuukaudesta. Maaliskuussa 2011 työttömien määrä oli pudonnut 1 473:ään ja osuus työttömistä työnhakijoista 17 %:iin. Nuorten työttömyys on lievässä laskusuunnassa.

#### Strategiset tavoitteet ja niiden toteutuminen

Kaupunkistrategia

Kaupunkistrategiassa on asetettu nuorisotyöttömyyttä koskevat kaksi tavoitetta:

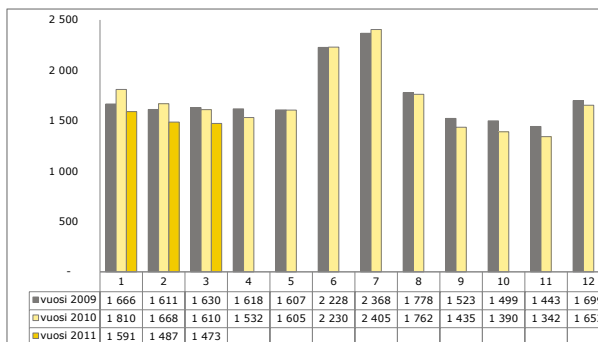
- Nuorisotyöllisyyden parantaminen, jossa tavoitearvoksi on asetettu nuorisotyöttömyyden puolittuminen 31.12.2012 mennessä.
- Peruskoulun päättäneiden sijoittuminen jatko-opintoihin ja työelämään. Tavoitearvona nuorten yhteiskuntatakuun toteutuminen kattavana vuoteen 2011 mennessä.

Molemmat kaupunkistrategiset tavoitteet ja niille asetetut mittarit ovat kaupungin toimenpiteiden mittareina hankalia, sillä tavoitteiden toteutumisesta ovat myös kaupungin ulkopuoliset tahot vastuussa.

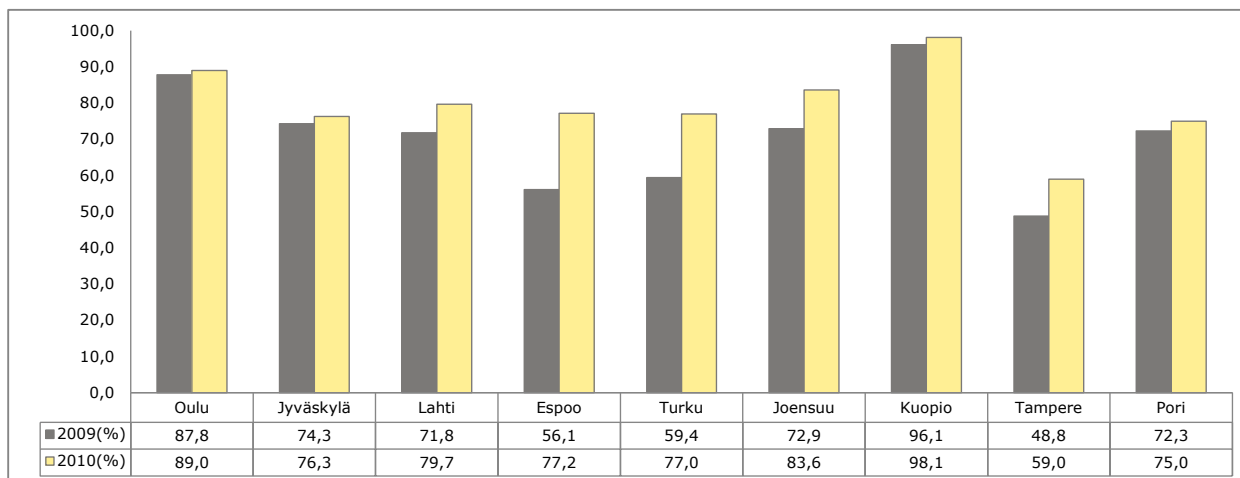
Tavoite nuorisotyöttömyyden puolittamisesta tarkoittaa noin 800 työtöntä nuorta. Nuorten työttömyydelle on tyypillistä voimakas kausivaihtelu. Vuonna 2010 Oulussa nuorten työttömien määrä vaihteli kuukausittain 1 342–2 405 välillä. Puolittamiseen ei kaupungilla ole yksin realistisia mahdollisuuksia. Työttömyyteen on katsottu vaikuttavan Oulussa kaupungin nuori ikärakenne, nuorten tulomuutto, opiskelijoiden suuri määrä, liian vähäisiä mahdollisuuksia tarjoavat työmarkkinat ja osittain viinoutunut koulutustarjonta.

Toisen strategisen tavoitteen ”nuorten sijoittuminen jatko-opintoihin ja työelämään” mittariksi on asetettu nuorten yhteiskuntatakuun toteutuminen. Työ- ja elinkeinotoimiston antaman tiedon mukaan nuorten yhteiskuntatakuun piirissä oli vuonna 2010 keskimäärin 89 % kohderyhmästä kun vuonna 2009 siinä oli 87,8 %.

#### Työttömät alle 25-vuotiaat kuukausittain 2009–2011 (tammi-maaliskuu)



#### Nuorten alle 25-vuotiaiden yhteiskuntatakuu keskiarvo/kuukausi 2009–2010 (vuoden keskiarvoluvut %)



Muihin suurimpiin kaupunkeihin verrattuna (Jyväskylä, Lahti, Espoo, Turku, Joensuu, Kuopio, Tampere ja Pori)

Oulussa yhteiskuntatakuu toteutui Kuopion (98,10 %) jälkeen toiseksi parhaiten.

Yhteiskuntatakuulla pyritään vaikuttamaan siihen, että nuorten työttömyysjaksot jäävät mahdollisimman lyhyiksi. Seurantamittarina käytetään alle 25-vuotiaiden työttömien virtaa yli kolmen kuukauden työttömyyden. Oulussa työttömyyden virta laski 26 %:sta (2009) 23,6 %:iin vuonna 2010.

**Tarkastuslautakunnan mielestä on hyvä, että kaupunkistrategiassa nuorisotyöttömyyden hoitamiseen on kiinnitetty huomiota. Tavoitteisiin pääsy vaatii kuitenkin kaupungin lisäksi myös ulkopuolisten toimijoiden sitoutumista. Tarkastuslautakunta kiinnittää huomiota siihen, että Oulussa on ollut pitkään puolisoista tuhatta työtöntä nuorta ja Oulun nuorisotyöttömyyden ongelmat ovat olleet hyvin tiedossa usean vuoden ajan. Keinoja nuorten työllisyyden kohentamiseksi pitää edelleen kehittää.**

## Sosiaali- ja terveystoimen strategia

Sosiaali- ja terveystoimen strategiassa oli vuoden 2010 tavoitteena aktivoida vaikeasti työllistettäviä nuoria siten, että heidän osuutensa suhteessa kaikkiin toimeentulotukea saaviin alle 25-vuotiaisiin laskisi. Sosiaali- ja terveystoimi ei saavuttanut asettamaansa tavoitetta. Pitkäaikaisasiakkaiden eli yli 3 kuukautta toimeentulotukea saaneiden osuus alle 25-vuotiaista toimeentulotuen saajista oli 59,8 % (59 % vuonna 2009). Tavoitteeksi oli asetettu 45 %.

Alle 25-vuotiaiden toimeentuloasiakkaiden määrä kasvoi 2,7 % edelliseen vuoteen 2009 verrattuna. Toimeentulotukiasiakkaina oli 2 542 nuorta. Toimeentulotukea saavien nuorten määrä on kasvanut edelleen huolimatta nuoriin kohdennetuista työllistämistoimenpiteistä. Vastikkeettomasti saadun toimeentulotuen katsotaan passivoivan nuoria edelleen eikä se näin edistä heidän hakeutumistaan koulutukseen tai työelämään. Täysin tulottomia kotitalouksia oli 1 928, joista alle 25-vuotiaita oli 1 059 (kotitaloudet, joilla on ollut tulottomia kausia).

### Toimeentulotukiasiakkaat 2008–2010 ja kokonaan tulottomat kotitaloudet Oulussa ja nuorten osuus kaikista kotitalouksista

Vuosi	Toimeentulotuki (kotitaloudet)	Alle 25-vuotiaat (kotitaloudet)	Nuorten kotitalouksien osuus kaikista kotitalouksista %
2008	6 984	2 336	33,4
2009	7 324	2 476	33,8
2010	7 389	2 542	34,4

Vuosi	Tulottomat (kotitaloudet)	Alle 25-vuotiaat (kotitaloudet)	Nuorten kotitalouksien osuus kaikista kotitalouksista %
2008	2 187	1 138	52,0
2009	1 942	1 029	53,0
2010	1 928	1 059	54,9

Nuorista alle 25-vuotiaista työnhakijoista aktivoitui kolmessa kuukaudessa 76,4 % sosiaali- ja terveystoimen antaman tiedon mukaan. Aktivointisuunnitelmia tehtiin 348 kappaletta, joka on 8 % enemmän kuin vuonna 2009. Asiakkaita oli 223 ja määrä laski 2,6 % edellisvuoteen verrattuna. Kuukausittain tehtyjen aktivointisuunnitelmien vaihteluväli oli 14 – 43.

### Alle 25-vuotiaiden aktivointisuunnitelmat

Vuosi	Suunnitelmien lkm (kpl yhteensä vuonna 2010*)	Asiakkaita suunnitelman piirissä (yhteensä vuonna 2010)
2008	241	152
2009	322	229
2010	348	223

\* Aktivointisuunnitelma tehty (uudet suunnitelmat) tai suunnitelma tarkistettu (suunnitelmien määrä)

## Nuorisotoimen strategia

Nuorisotoimen nuorisotyöttömyyttä koskevana strategisena tavoitteena oli, että nuorisotoimen työpajoissa toimivat nuoret sijoittuisivat koulutukseen tai työhön vuoden sisällä pajajaksosta. Nuorisotoimi saavutti tavoitteensa, sillä työhön ja koulutukseen sijoittui 62,1 % nuorista. Tavoitteena nuorisotoimella oli, että nuorista sijoittuneita on yli 50 %.

Työpajatoiminta tukee Oulun kaupunkistrategian tavoitteita nuorisotyöllisyyden parantamiseksi. Työllisyyden hoidon Oulun malli 2009 -toimenpideohjelmaan sisältyy nuorten työpajatoiminnan tehostaminen. Tämän lisäksi nuorisotoimen tehtävänä on nuorten työllistymismahdollisuuksien edistämiseksi kohdentaa ohjaus- ja neuvontapalveluja erityisesti jatkokoulutuspaikkaa vaille jääneisiin nuoriin. Oulussa vuonna 2009 peruskoulun 9. luokan 1 452 päättäneestä nuoresta 193 (noin 13 %) ei jatkanut opiskelua heti lukiossa tai ammatillisessa koulutuksessa. Opetustoimelta saatujen tietojen mukaan päättötodistus jäi saamatta neljältätoista oppilaalta lukuvuonna 2009–2010 ja yhdeksältä oppilaalta edellisenä lukuvuonna.

### Nuorten työpajatoimintaa kuvaavat tunnusluvut 2008–2010

Tunnusluvut	TP 2008	TP 2009	TP 2010	Muutos % (TP 2010-TP 2009)
Työpajapäivät	12 786	13 215	16 934	28,1
Asiakkaat	181	185	209	13,0
Työpajapäivän hinta (euroa/pajapäivä)	62,00	53,58	78,61	46,7

Vuonna 2010 työpajatoiminnassa oli yhteensä 209 asiakasta joista miehiä oli 63 % ja naisia 37 %. Pajapäiviä kertyi 16 934. Nousua edellisvuoteen oli 28 %. Työllistymistilanteen kohentuessa työpajoille ohjautuu yhä moniongelmaisempia nuoria.

Pajajakso kestää keskimäärin kuusi kuukautta, joka jakaantuu kahden kuukauden työharjoitteluun ja neljän kuukauden työsuhdejaksoon (palkkatuella). Työaika on 85 % kokonaistyöajasta. Lisäksi nuorilla on erikseen sovitut yksilöllisiä jaksoja muun muassa kuntouttavan työtoiminnan kautta. Nuoret saavat jälkiohjausta tarpeen mukaan. Pajajakson aikana voi korottaa peruskoulun päättötodistuksen arvosanoja tai suorittaa kesken jääneitä ammatillisia opintoja loppuun yhteistyössä ammatillisen koulutuksen kanssa.

Työpajatoimintaan lähettävä taho oli pääasiallisesti Oulun seudun TE-toimisto (65 %). Muita työpajalle nuoria lähettäviä tahoja olivat työvoiman palvelukeskus (12 %), sosiaalitoimi (7 %), ammattiopistot (8 %), peruskoulut (2 %) sekä muut tahot kuten kriminaalihuoltolaitos.

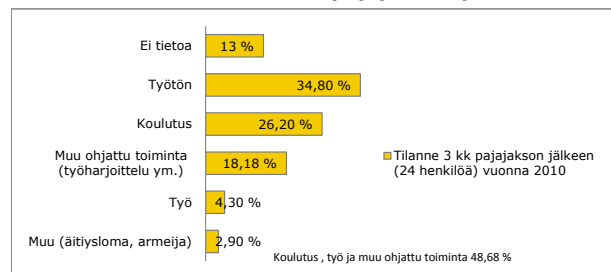
Työpajoille tulevilla nuorilla vuonna 2010 pohjakoulutuksena oli enemmistöllä peruskoulutus (43 %) tai ammatillinen koulutus (22 %). Työpajoilla oli myös lukiolaisia (18 %) ja muulla koulutustaustalla olevia (15 %). Peruskoulu oli kesken 2 %:lla nuorista.

## Työpajatoiminnan vaikuttavuus

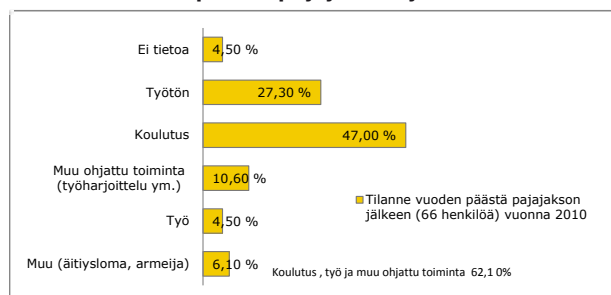
Oulun kaupungin nuorten työpajatoiminnan vaikuttavuutta seurataan muun muassa nuorten sijoittumisella työhön, koulutukseen tai muuhun ohjattuun toimintaan kolmen kuukauden ja vuoden päästä pajajakson jälkeen. Palautteiden mukaan (otos ajalta 1.1.–30.6.2010) työpajajakso on antanut nuorille työkokemusta, uusia tietoja ja taitoja, paremman toimeentulon, selkeän päivärytmin, kavereita ja itseluottamusta sekä selkeyttänyt ammatinvalintaa.

Kolme kuukautta pajajakson jälkeen nuorista oli 48,7 % koulutuksessa, muussa ohjatussa toiminnassa tai työssä. Vuoden jälkeen tehdyssä kyselyssä nuorista oli aktiivisena 62,1 %. Tilanne oli oleellisesti muuttunut koulutuksen osalta. Työllistymiseen pajajaksolla ei ollut vaikutusta.

### Tilanne kolmen kuukauden pajajakson jälkeen



### Tilanne vuoden päästä pajajakson jälkeen



Pidemmän aikavälin seurannassa suuremman joukon vastaukset ovat olleet otoksen mukaisia. Lisäksi yksilövalmentajien tekemien pajajakson loppuhaastatteluiden perusteella on arvioitu, että 30–40 %:lla nuorista on koulutushalukkuus lisääntynyt.

Nuorten työpajatoiminta Oulussa vakinaistettiin nuorisosiainkeskukseen vuonna 2003. Nuorisosiainkeskuksen työpajatoiminta samoin kuin Kajaanintullin koulun (erityiskoulu) pajatoiminta on kaupunginvaltuuston päätöksellä 8.11.2010 päätetty keskittää tulevaisuudessa Intiön Kasarmialueen rakennuksiin.

**Tarkastuslautakunta näkee nuorisotoimen työn tärkeänä, etenkin varhaisen puuttumisen nuorten työttömyyteen. Ennaltaehkäisevällä nuorisotyöllä ja varhaisella puuttumisella voidaan vähentää kalliita korjaavia toimenpiteitä sosiaali- ja terveystoimessa. Lisäksi nuorisotoimen työn nähdään ohjaavan nuoria ottamaan vastuuta tulevaisuudestaan.**

**Työpajatoimintaa on tarkastuslautakunnan mielestä suunnattava niin, että se helpottaa nuorten pääsyä työelämään. Pajajakson aikana on tarve kehittää nuorten mahdollisuutta siirtyä oppisopimuskoulutukseen.**

### 3.3 HENKILÖSTÖTAVOITTEIDEN TOTEUTUMINEN

#### Strategiset tavoitteet

Kaupunkistrategiassa on useita henkilöstöä koskevia tavoitteita. Niiden lisäksi henkilöstöpoliittisia linjauksia sisältyy useisiin eri ajankohtina laadittuihin asiakirjoihin: HR-strategia vuodelta 2006, kesäkuussa vuonna 2009 hy-

väksytty talouden ja toiminnan kehittämisohjelma, kesäkuussa vuonna 2010 hyväksytty monikuntaliitossopimus ja sitä täydentävä marraskuussa tehty henkilöstösopimus. Vuoden 2010 arvioinnissa tarkastuslautakunta on keskittänyt arvioimaan ”osaava ja oikein resursoitu henkilöstö” -kriittistä menestystekijää toteuttavia tavoitteita.

#### ”Osaava ja oikein resursoitu henkilöstö” – kriittiseen menestystekijään liittyvien tavoitteiden toteuma ja tarkastuslautakunnan arviointi

Strateginen tavoite	Tavoite 2010 ja mittari	Raportoitu toteuma	Tarkastuslautakunnan arviointi
Eläköitymisen hyödyntäminen ja osaamisen varmistaminen	Kustannusten hallinta, henkilöstökustannusten kehitys; pienempi kuin yleinen kustannuskehitys	Ei toteutunut. Henkilöstökustannukset kasvoivat 1,9 %, yleinen kustannuskehitys oli 1,2 %	Vuoden 2010 tavoite ja sen mittari eivät vastaa strategisen tavoitteen sisältöä. Kustannuskehityksen vertailukohte on määriteltävä täsmällisesti.
Työaikajärjestelmien kehittäminen	Työaikajärjestelmien monipuolistuminen, muutosten määrä ja laatu	Neljä hallintokuntaa on ilmoittanut muutoksista. Työaikajärjestelmät pääosin toimivia. Tarvetta työaikapankin ja vuosityöajan käyttöön otolle.	Strategisella tavoitteella on vain löyhä yhteys kriittiseen menestystekijään.  Toteutuneiden muutosten laajuus ja merkitys on vähäinen kaupunkitason tarkastelussa. Konkreettisen tavoitteen voi asettaa vain yksikkö- ja tehtäväpohjalta.  Tuloksena voi pitää sitä, että työaikajärjestelmien muutostarvetta on nyt selvitetty.

Henkilöstökulujen osuus kaupungin toimintakuluista oli 40,7 % vuonna 2010, kun osuus edellisellä vuonna oli 43,2 %. Suhteellisen osuuden laskua selittää aineiden ja tarvikkeiden suhteellisen osuuden kahden prosenttiyksikön kasvu. Henkilöstökulujen kasvu edellisestä vuodesta oli vain 1,9 %, mikä oli samaa tasoa kuin kasvu vuonna 2009. Vuosina 2007 ja 2008 henkilöstökulujen kasvu oli 7 %:n tasoa.

Henkilöstökustannusten tasoa ja työaikajärjestelmien monipuolistamista koskevat tavoitteet sisältyvät myös vuoden 2011 talousarvioon. Tarkastuslautakunnan mielestä henkilöstökustannusten kehitys suhteessa yleiseen kustannuskehitykseen ei sinänsä ohjaa eläköitymisen hyödyntämiseen ja osaamisen varmistamiseen, kuten strateginen tavoite edellyttää. Tavoite ja mittari eivät myöskään ole realistisia. Esimerkiksi monikunta-

liitoksen vaiheittainen etenemismalli kasvattaa Oulun kaupungin henkilöstömäärää jo vuodesta 2011 alkaen ja kunnille on tullut uusia lakisäateisiä tehtäviä. Talouden ja toiminnan kehittämissuunnitelmassa korostetaan henkilöstön merkitystä kehittämistavoitteiden toteuttamisen kannalta, mutta tavoitteena on myös kaikkien kustannusten kasvun leikkaaminen.

”Osaava ja oikein resursoitu henkilöstö” on merkittävä tekijä toiminnan tuloksellisuuden kannalta, joten tarkastuslautakunnan mielestä on puute, että hallintokuntien ja liikelaitosten kaupungin talousarviossa esitettyihin strategisiin tavoitteisiin sitä ei ole sisällytetty, paria poikkeusta lukuun ottamatta.

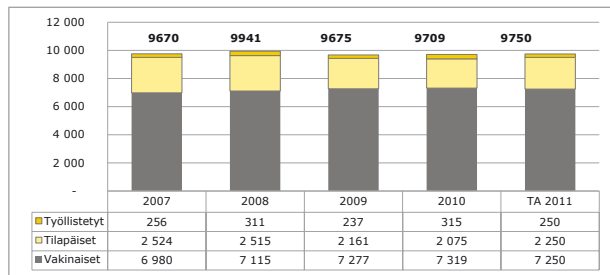
Kaupunkistrategiaan sisältyvät muut henkilöstötavoitteet liittyvät ”henkilöstön hyvinvointi” -kriittiseen menestystekijään. Niistä toteutuivat kehityskeskustelujen käymistä ja savutonta kaupunkia koskevat tavoitteet. Muiden tavoitteiden raportoinnissa on käytetty Kunta10-kyselyn tuloksia, jonka mukaan henkilöstön kokemus hyvinvoinnistaan on parantunut, joskin työpaineiden koetaan lisääntyneen. Työyhteisötiedot ovat kyselyn tuloksen mukaan hyvää keskitasoa ja työyhteisö koetaan aiempaa toimivammaksi.

**Tarkastuslautakunta ei pidä strategisia tavoitteita ”eläköitymisen hyödyntäminen ja osaamisen varmistaminen” sekä ”työaikajärjestelmien kehittäminen” ja erityisesti niiden mittareita osuvina, kun päämääränä on ”osaava ja oikein resursoitu henkilöstö”.**

## Henkilöstömäärän kehitys

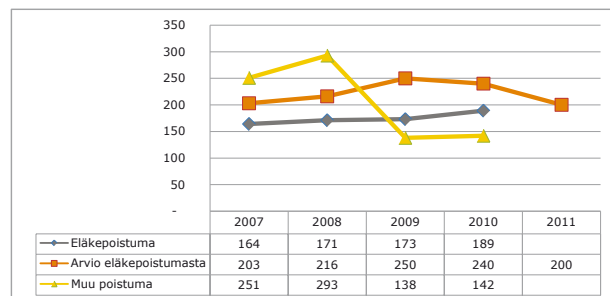
Kaupungin henkilöstömäärä oli vuoden 2010 lopussa 9 709 henkilöä. Kasvua edellisestä vuodesta oli 0,35 %. Usean vuoden ajan on pitkään määrääkäsillä työsuhteilla hoidettuja tehtäviä muutettu vakinaisiksi tehtäviksi. Tämä näkyi henkilöstörakenteessa niin, että tilapäisen henkilöstön osuus laski 86 henkilöllä ja vakinaisen henkilöstön osuus kasvoi 42 henkilöä. Tilapäisistä tehtävistä sijaisten osuus oli 42,5 % (882 henkilöä), erillistä määräaikaista tehtävää hoitavien 18,9 % (393 henkilöä), tuntiopettajien 13,4 % (279 henkilöä) ja avoimen viran hoitajien 11,6 % (240 henkilöä). Suurin osa kaupungin henkilöstöstä, noin 45 %, työskenteli sosiaali- ja terveystoimessa. Opetustoimen henkilöstön osuus oli noin 19 %. Vuokratyövoimaa on vuonna 2010 käytetty vähän, noin 19 henkilötyövuotta, josta kustannukset olivat yhteensä noin 0,7 miljoonaa euroa. Suurin osa vuokratyövoimasta työskenteli Serviisissä.

## Henkilöstömäärä vuosina 2007–2010 ja arvio vuodeksi 2011



Vuoden 2010 talousarviossa arvioitiin 150 henkilön jäävän vanhuuseläkkeelle. Toteuma oli hieman pienempi, 131 henkilöä. Tavoitteena on ollut, että työkyvyttömyyseläkkeelle jääneiden määrä laskee. Tavoitetta on tuettu muun muassa työyhteisöjen kehittämishankkeilla. Työkyvyttömyyseläkkeelle jääneiden määrä onkin laskenut, ja se oli 58 henkilöä vuonna 2010. Talousarviossa esitetty arvio oli 90 henkilöä. Talousarviossa on esitetty arvio, että noin 70 % eläkepoistumasta tulee korvata uudella henkilöstöllä. Kaupungin toimintakertomuksessa ja vuoden 2010 henkilöstöraportissa ei ole esitetty tietoa toteutumasta. Hallintokuntien ja liikelaitosten henkilöstöraportit valmistuvat vasta myöhemmin kesään 2011 mennessä. Kaupungin kokonaishenkilöstömäärä ei ole laskenut. Kunta-alalla eläkkeelle jääminen on yleensäkin myöhentynyt Kuntien eläkevakuutuksen tekemän Kuntatyö 2010 -tutkimuksen mukaan.

## Eläke- ja muu poistuma vuosina 2007–2010



Henkilöstön vaihtuvuus oli alhainen, vain noin 4,5 %. Se on laskenut edellisistä vuosista. Henkilöstön sisäistä liikkuvuutta ei tilastoida, joten siitä ei ole saatu tietoja.

## Henkilöstösuunnittelu

Henkilöstösuunnittelua tehdään talousarvion laatimisen yhteydessä talousarviovuodelle ja sitä seuraaville kahdelle suunnitteluvuodelle. Vuoden 2010 talousarvion laatimishojeissa korostettiin poistuman hyväksikäyttöä, uusien tehtävien perustamisen kriittistä harkintaa sekä määräaikaisten käyttöä ja määräaikailla työsuhteilla hoidettujen tehtävien vakinaistamista. Kaupungin talousarviossa tarkastellaan vain koko kaupungin henkilöstön kokonaismäärää ja sen jakautumista palvelusuhdelajeittain. Lisäksi on esitetty arvio poistumasta. Varsinainen henkilöstösuunnittelu on siirtynyt kokonaan yksiköihin ja asiat käsitellään lauta- ja johtokunnissa.

Henkilöstösuunnittelun taso ja ehkä myös tarve vaihtelevat yksiköittäin. Hyviä käytäntöjä pitää saada siirtämään yksiköiden välillä. Tarkastuslautakunnan saamiin tietojen perusteella esimerkiksi hyvistä henkilöstösuunnittelun menetelmistä ovat sosiaali- ja terveystoimen tuottajayksikössä kehitetyt henkilöstökustannusten budjetointimalli, sijaisrekrytointi- ja varahenkilöjärjestelmät sekä selvitykset eläkepoistumasta ja suunnitellut korvaavan henkilöstön määrä- ja osaamistarpeesta.

Kaupunkitasoisia kaikille yhteisiä menettelyjä ovat täyttölupamenettely, uudelleensijoitusprosessi ja varhaisen puuttumisen malli sekä rekrytointimalli. Seuraavassa tarkastellaan kahden ensiksi mainitun tuloksia.

#### Täyttölupamenettely

Täyttölupamenettely tarkoittaa, että kaikkien avoimeksi tulevien tehtävien täyttöön on saatava lupa. Menettely on vuoden 2010 lopulla laajennettu kattamaan kaikki uuden Oulun kunnat. Hakemukset käsittelee uuden Oulun kuntien edustajista muodostuva täyttölupatyöryhmä. Lupa voidaan antaa niin, että tehtävä on täytettävä sisäisesti, ulkoisesti tai uudelleensijoitettavalla henkilöllä tai lupa voidaan evätä. Päätöksessä voidaan ottaa kantaa myös palkkaukseen. Vuonna 2010 tehtiin 1 923 täyttölupapäätöstä, joista vakinaisesta määräaikaisiksi muutettiin 18 tehtävää ja kielteisiä päätöksiä tehtiin 3. Käytävissä ei ole tietoa ulkoista rekrytointilupaa hakeneiden tai ulkoisen rekrytointiluvan saaneiden määrästä. Ulkoiseen hakuun perustuvia työsopimuksia tehtiin 94 vuonna 2010.

Menettelyn vaikuttavuutta on vaikea arvioida, koska päätöksistä ei ole seurantatietoja esimerkiksi erittelyllä ulkoinen ja sisäinen rekrytointi. Lupia on evätty vain hyvin vähän, mutta hakemuksen täyttäminen ja käsittelyprosessi johtanevat harkitsemaan tarkoin henkilötarvetta. Tarkastuslautakunta pitää täyttölupamenettelyä välttämättömänä Oulun kaupungin kokoisessa organisaatiossa. Tärkeää on myös, että menettely on jo nyt laajennettu kaikkiin uuden Oulun kuntiin niin, että näiden kuntien henkilöstö voi hakea kaikkien viiden kunnan avoimena olevia tehtäviä.

#### Uudelleensijoitus

Uudelleensijoituksen tarkoituksena on löytää terveyden kannalta sopiva pysyvä tehtävä, kun henkilö ei pysty enää hoitamaan nykyistä tehtäväänsä. Uudelleensijoitusprosessi kestää usein 1–2 vuotta ja yleensä siihen sisältyy 1–3 kuukauden mittainen työkokeilu. Työkokeilun rahoittajana voi olla Kuntien eläkevakuutus, Kansaneläkelaitos, vakuutusyhtiö tai kaupunki. Hallintokunnista ja liikelaitoksista saatujen tietojen perusteella uudelleensijoituksen tarvetta on enemmän kuin mitä asiakkuuksien määrä kertoo, ja siitä toivotaan tehokkaampaa. Vuosina 2006–2010 asiakkaina on ollut 134 henkilöä. Uuden pysyvän tehtävän on saanut 56 henkilöä, joista yli puolet eli 33 henkilöä on sijoittunut sosiaali- ja terveystoimeen, 8 henkilöä Serviisiin ja loput eri yksiköihin. Keskushallinnon henkilöstöryhmän vuonna 2010 tekemän kyselyn mukaan sekä uudelleensijoitetut että heidän esimiehensä ovat olleet tyytyväisiä uudelleensijoituksen ratkaisuihin.

Uudelleensijoitusmenettelyä on syksyllä 2010 laajennettu varhaisen puuttumisen mallilla, jonka tarkoituksena on ohjata työntekijää ja hänen esimiestään tunnistamaan hyvissä ajoin työhön ja työkykyyn liittyviä asioita ja etsimään niihin ratkaisuja.

**Tarkastuslautakunta näkee tarpeelliseksi kiinnittää huomiota siihen, että uudelleensijoitusprosessin tuloksena vain 56 henkilöä on saanut uuden pysyvän tehtävän vuosien 2006–2010 aikana. Menettely on kuitenkin tarpeellinen, ja sijoittumisen edellytyksiä on sen vuoksi parannettava.**

**Muu uusiin tehtäviin siirtyminen kaupungin organisaatiossa on nyt työntekijän oman aktiivisuuden ja sisäisen hakemennettelyn varassa. Tarkastuslautakunnan mielestä tulee selvittää, onko tarvetta erityisiin sisäistä liikkuvuutta aktivoiviin toimiin ja mitä keinot voisivat olla. Monikuntaliitostilanne saattaa lisätä kiinnostusta uusiin ja myös uutta osaamista vaativiin tehtäviin.**

## 4 HALLINTOKUNNAT

### 4.1 NUORISOTOIMI

Nuorisotoimi saavutti keskeiset strategiset tavoitteensa sekä pääsi asettamaansa meno- ja tulotavoitteeseen vuonna 2010.

Nuorisotoimen strategiassa oli vuoden 2010 tavoitteena uudistaa organisaatiota. Se toteutettiin ottamalla käyttöön uusi palvelutuotannon toimintamalli elokuussa 2010. Nuorisotoimi jaettiin kahteen palveluyksikköön, jotka ovat Kasvatuksellinen ohjaus (koululaisten aamu- ja iltapäivätoiminta ja nuorisotoiminta) ja Sosiaalinen vahvistaminen (kohdennetun nuorisotyön palvelut).

Muut strategiassa olevat tavoitteet koskivat nuorten työpajatoimintaa ja ulkopuolisen rahoituksen osuutta toiminnasta. Työpajoilla olevista nuorista sijoittui koulutukseen tai työhön vuoden sisällä pajajaksosta yli 60 % kun tavoitteena oli aktivoida yli puolet. Ulkopuolisten rahoitusosuus toimintakuluista oli 16,4 % tavoitteen ollessa 10 %. Edellä mainitut tavoitteet oli asetettu myös vuodeksi 2009 ja tavoitteet saavutettiin.

Nuorisotoimessa toteutettiin Oulun kaupungin talouden ja toiminnan kehittämisohjelmaa muun muassa keventämällä palveluverkkoa. Nuorisotoimi luopui yhdestä nuorisotilasta ja vuokratusta iltapäivätoiminnan tilasta. Lisäksi luovuttiin Kuivasjärven nuorisotilasta koska alueen nuorisotoiminta sijoittui elokuun alussa valmistuvaan Ritaharjun monitoimitaloon yhdessä koulun, päiväkodin ja kirjaston kanssa. Talouden ja toiminnan kehittämisohjelmaa on toteutettu myös laajentamalla kumppanuustoimintaa kolmannen sektorin toimijoiden kanssa. Esimerkkinä on liikennepuiston toiminta kesäkaudella 2010, joka toteutettiin kumppanuussopimuksella. Myös aamu- ja iltapäivätoiminnan maksuja, leirimaksuja ja kesätoimintojen asiakasmaksuja korotettiin.

**Tarkastuslautakunta kiinnittää huomiota siihen, että nuorisotoimi raportoi saavuttaneensa strategiset tavoitteensa jo välitilinpäätöksessä. Nuorisotoimella on tarkastuslautakunnan mielestä mahdollisuuksia lisätä haastetta tavoitteisiinsa.**

### Vaikuttavuustavoitteiden toteutuminen

Vaikuttavuuden toteutumista mitataan nuorisotoimessa asiakasmäärillä. Nuorisotoimi saavutti vajaan puolet asettamistaan vaikuttavuustavoitteista. Asiakasmäärät kasvoivat alueellisessa nuorisotyössä ja nuorten työpajatoiminnassa. Lisäksi alueellisen yhteistyön kontaktit lisääntyivät nuorisotoiminnan palveluyksikössä.

Asiakasmäärissä suurin ero tavoitteen ja toteuman välillä oli nuorten tieto- ja neuvontakeskus Napissa. Tavoitteesta jäätin 2 618 asiakkaan verran asiakasmäärän ollessa 5 382. Tarkastuslautakunnan saaman tiedon mukaan neuvonta on pitkälti vaihtunut netissä työskentelyyn. Asiaan on reagoitu, ja Byströmin taloon keskittään nuorten neuvonta- ja ohjaustoiminnan tehostamiseksi matalan kynnyksen ohjauspiste kohderyhmänä 16–25-vuotiaat nuoret. Tavoitteena on yhden luukun periaate eli nuoren (esim. koulupudokkaat) ei itse tarvitse tietää mistä saa tarvitsemansa palvelun vaan tilanne kartoitetaan ja valitaan sopivin toimija. Toiminnassa pääpaino on ennaltaehkäisevissä palveluissa.

Järjestötoiminnassa ollaan myös tilanteessa, että avustusta hakeneet järjestöt ovat vähentyneet vuosi vuodelta. Nuorisotoiminta on vapaaehtoistoimintaa eikä talkootyötä nykyään tehdä enää kuten aikaisemmin. Tavoitteena oli avustaa 75:tä nuorten toimintaryhmää tai nuorisojärjestöä. Avustuksia annettiin 55 nuorisoryhmälle.

Pajapäivien ja nuorisotyön asiakasmäärissä nuorisotoimi oli laskenut tavoitteitaan vuoden 2009 toteumaan verrattuna. Tavoitteiden laskua ei olisi tarvittu. Toteutuneet asiakasmäärät ylittivät selvästi vuoden 2009 tason.

Aamu- ja iltapäivätoiminta on nuorisotoimessa toteutunut edellisten vuosien tapaan. Aamupäivätoimintaryhmiä oli 15 (16 vuonna 2009) ja iltapäivätoimintaryhmiä 54 (52 vuonna 2009). Aamupäivätoiminnassa lapsia oli 246 (253 vuonna 2009) ja iltapäivätoiminnassa 1 376 (1 325 vuonna 2009).

NettiNappi- verkkopalveluille oli asetettu asiakasmäärätavoite, mutta vertailukelpoista tilastotietoa edelliseen vuoteen 2009 ei ollut saatavilla. Vuodeksi 2009 tavoitteeksi oli asetettu 400 000 asiakasta, kun kävijöitä oli 311 265.

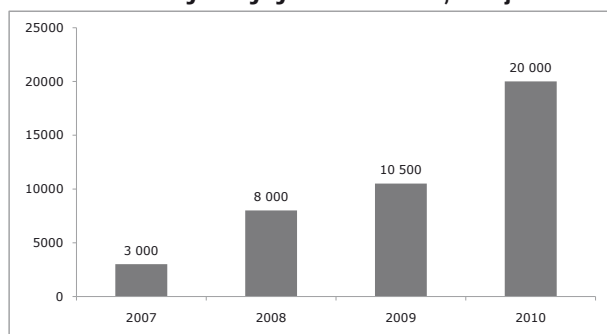
**Nuorisotoimen keskeiset tunnusluvut vaikuttavuuden näkökulmasta ja tavoitteiden toteutuminen**

Nuorisopalvelujen järjestäminen	TP 2008	TP 2009	TA 2010	TP 2010	TP 2010 - TA 2010 - alitus + ylitys	Muutos %
<b>Nuorisotoiminnan palveluyksikkö</b>						
Alueellinen nuorisotyö (asiakas)	4 385	4 243	4 100	5 799	1 699	41
Alueellinen yhteistyö (asiakaskontakti)	16 533	21 320	10 700	14 299	3 599	34
Nuorisojärjestöjen avustukset (nuorisojärjestöt/toimintaryhmät)	71	66	75	55	-20	-27
Nuorisojärjestöjen avustukset (alle 29-vuotiaat)	8 230	8 136	7 900	7 598	-302	-4
<b>Sosiaalisen vahvistamisen palveluyksikkö</b>						
Nuorten työpajatoiminta (asiakas)	181	185	200	209	9	5
Nuorten työpajatoiminta (pajapäivä)	12 786	13 215	12 000	16 934	4 934	41
Nuorten tieto- ja neuvontakeskus Nappi (asiakas)	5 279	7 338	8 000	5 382	-2 618	-33
NettiNappi verkkopalvelu (asiakas)	321 045	311 265	350 000	Tietoa ei saada*		

\* Tilastointiohjelman vaihdos 17.2.2010. Vertailukelpoista tietoa ei ole saatavilla.

**Verkkonuorisotyö**

Alueelliset nuorisotoimen tilat sijaitsevat pääsääntöisesti koulujen, päiväkotien tai kirjastojen kanssa samassa kiinteistössä. Nuorisotyötä tehdään myös internetissä ja verkkonuorisotyön kysyntä on kasvanut jatkuvasti vuodesta 2007, jolloin työmuoto aloitettiin valtakunnallisena toimintana. Verkkonuorisotyössä tarjotaan Internetissä aikaa viettäville nuorille läsnäoloa ja tukea. Tällä hetkellä verkkonuorisotyötä tehdään sosiaalisen median ympäristössä kuten Habbo, Irc-Galleria, Demi.fi ja paikallisesti Facebookissa sekä nuorisotoimen omien verkkopalvelujen muun muassa Napin ja Rockpoliksen kautta. Lisäksi seudullinen virtuaalinuorisotyö Netari on saatu osaksi perusnuorisotyötä. Netarin virtuaalisissa nuorisotiloissa on keskimäärin 600 nuorta yhtä aukioloiltaa kohden. Netarissa nuoren on mahdollista käydä reaaliaikaista keskustelua sekä toisten nuorten että nuorisohjaajien kanssa. Lisäksi IRC-Galleriassa nuori voi tavata viikoittain terveydenhoitajan sekä poliisin.

**Verkkonuorisotyön kysyntä 2007–2010, kävijät****Nuorisolain muutos**

Nuorisosaasiainkeskuksen toimintaa ohjaa nuorisolaki. Vuonna 2006 voimaan tulleeseen nuorisolakiin on tehty uudistus, joka tuli voimaan vuoden 2011 alusta. Laissa säädetään etsivästä nuorisotyöstä, jonka tarkoituksena on tavoittaa syrjäytymisvaarassa olevat nuoret ja auttaa heitä sellaisten palvelujen ja tuen piiriin, jolla edistetään nuorten kasvua ja itsenäistymistä. Tarkoituksena

on myös auttaa nuorten pääsyä sekä koulutukseen että työmarkkinoille.

Etsivä nuorisotyö on kunnille vapaaehtoista. Oulussa nuorisosaasiainkeskus toteuttaa etsivää nuorisotyötä seudullisella hankkeella. Suunnitelmissa on luoda uusi toimintamalli uuden Oulun alueelle.

Laissa on säännöksiä, joiden mukaan viranomaisten tulee luovuttaa tietoa nuorista etsivälle nuorisotyölle salassapitosäännösten sitä estämättä (lähtökohtana kuitenkin nuoren oma suostumus). Tämä koskee esimerkiksi nuoria, jotka päättävät peruskoulun ja jotka eivät ole vastaanottaneet opiskelupaikkaa tai aloittaneet opintoja. Nuoria, jotka keskeyttävät ammatilliset opinnot tai lukion alle 25-vuotiaina tai nuoria, joka vapautetaan varusmies- tai siviilipalveluksesta palvelukelpoisuuden puuttumisen tai keskeyttämisen takia.

**Tarkastuslautakunnan mielestä nuorisotoimella on kykyä reagoida muutoksiin ja nuorten muuttuviin tarpeisiin nopeasti. Tarkastuslautakunta toivoo nuorisotyön keskittävän ohjastaan edelleen nuoriin, jotka ovat pudonneet tai putoamassa yhteiskunnan järjestelmien ja palveluiden ulkopuolelle.**

Lapsia ja nuorisoa koskevia tavoitteita on tarkastuslautakunnan mielestä vähän kirjattuna kaupunkistrategiaan ja siitä johdettuna hallintokuntien strategisiksi tavoitteiksi. Seudullisen lapsi- ja nuorisopoliittisen ohjelmatyön käynnistämiseksi vuonna 2010 (Tukeva-hankekokonaisuus) on pyritty toteuttamaan Pohjois-Pohjanmaan maakunnan hyvinvointiohjelmalla (2008–2017) sekä Oulun seudun palvelustrategiaa 2013. Ohjelmatyön taustalla ovat lastensuojelulaki ja nuorisolaki, ja sen tarkoituksena on edistää lasten ja nuorten hyvinvointia Oulun seudulla. Hankkeen käynnistämisen syinä ovat perheiden ja vanhemmuuden ongelmat, mielenterveysongelmat ja päihteet, lastensuojelun lisääntynyt tarve, toimeentulo-ongelmat sekä köyhyys ja väliinpuotoajanuoret.

## 4.2 RAKENNUSVALVONTA

### Rakennusvalvonnan strategiset tavoitteet

Rakennusvalvontatoimi huolehtii maankäyttö- ja rakennuslain mukaisista rakennusvalvonnan viranomaistehävistä. Sen ohella Oulun rakennusvalvonta on jo useiden vuosien ajan toteuttanut pientalorakentamisen laadunohjausmallia, joka on valtakunnallisesti uraauurtava.

Rakennusvalvonnan kaupunkistrategiaa tukevat strategiset tavoitteet koskivat vaikuttavuutta ja taloutta. Vuoden 2010 talousarviokirjasta oli talousarvion kokonaisvaiheessa jäänyt pois alla oleva energiansäästöä koskeva tavoite, ja siinä oli vain taloustavoite. Toimintaympäristön muutos ja ilmastonmuutoksen hillintä oli kuitenkin tuotu esille useissa yhteyksissä muualla talousarviossa.

### Strategisten tavoitteiden toteuma ja tarkastuslautakunnan arviointi

Strategiset tavoitteet	Tavoite 2010 ja mittari	Raportoitu toteuma	Tarkastuslautakunnan arviointi
Pientalorakentamisessa hyödynnetään kehitettyjä laadun ohjausjärjestelmiä; ostettavan lämmitysenergian säästämiseksi ja uusiutuvan energian käytön tukemiselle asetetaan erityistavoitteet.	Koko uudistuotannossa omakotitalojen keskimääräinen lämmitysenergian säästöavoite rakentamismääräysten 2007 tasoon verrattuna on 40 % ja ok-taloista vähintään puolet on matalaenergiata-soa.	Toteutunut, energiansäästö noin 43 % vuoden 2007 tasoon tai 18 % vuoden 2010 tasoon. Matalaenergiataloja noin 94 % omakotitalotuotannosta.	Viime kädessä asiakkaat itse päättävät rakentamista vastaan, vaikka ohjausjärjestelmä olisi tehokas. Tavoite ja mittari ohjaavat kuitenkin säästämään energiaa.
Rakennusvalvonnan perustyön menot uudisrakentamisen kerrosneliometriä kohden pidetään alle 10 suurimman kaupungin keskiarvon.	Tavoite toteutuu 2010.	Tavoite todennäköisesti toteutuu, ei vielä muiden vertailutietoja.  Kerrosneliöiden määrä vaihtelee vuosittain, minkä johdosta täsmällistä suhdelukutavoitetta ei ole asetettu vuositasolle.	Reaaliaikaista tietoa muiden kaupunkien menoista ei ole mahdollista saada tilinpäätösvaiheessa. Vuosina 2008 ja 2009 tavoite on toteutunut. Tavoite ei ole riittävän ohjaava.
Rakennusvalvontataksa pidetään 10 suurimman kaupungin keskiarvossa, nousu vähintään 3 %.	Tavoite toteutuu 2010.	Toteutunut	Taksarakenne vaihtelee kunnittain eivätkä korotukset ajoitu samalla tavalla. Käytännössä verrataan keskeisiä kohtia, ja vertailu on arvio.

### Toiminta

Rakennusvalvonnan kehittämistyö on saanut tunnustusta, ja Oulun ennako-ohjausmallin jalkautusta muihin kaupunkeihin testataan Sitran hankkeessa vuosina 2010–11. Oulun laatutyöllä tuotetaan rakennushankkeelle lisäarvoa, jonka mittareina ovat energiankulutus ja raha. Rakentamismääräykset uudistuvat vuonna 2012, ja Oulun rakennusvalvonta ja sen yhteistyökumppanit ovat muutoksessa hyvin ajan tasalla.

Ympäristötilinpäätöksessä on kuvattu rakennusvalvonnan laadunohjauksen vaikuttavuutta. Toiminnan kuiluiksi on ilmoitettu 0,1 miljoonaa euroa vuodessa, ja toi-

minnasta saaduksi kumulatiiviseksi säästökäsi vuosilta 2005–2010 on arvioitu yhteensä 5,6 miljoonaa euroa suhteessa rakentamismääräysten vähimmäistasoon. Vuonna 2010 rakennettujen talojen energiansäästö 50 vuoden aikana on 240 GWh ja hiilidioksidipäästöjen vähennys 52 000 tonnia.

Strategisena tavoitteena ollut seudullisen palveluverkon kehittäminen ei toteutunut ajatellulla tavalla, mutta rakennusvalvonta on verkottunut rakennusalan toimijoiden kanssa. Lähitulevaisuudessa resursseja joudutaan suuntaamaan myös monikuntaliitoksen toteutukseen, mikäli uudessa Oulussa noudatetaan Oulun kaupungin rakennusvalvonnan mallia.

### Talous

#### Rakennusvalvonnan talous vuosina 2007–2010

	2007 1 000 €	2008 1 000 €	2009 1 000 €	TA 2010 1 000 €	TP 2010 1 000 €	Muutos 2009–2010 %
Tulot	1 858	1 925	1 623	1 600	1 968	21,3
Menot	1 602	1 685	1 476	1 701	1 744	18,2
Toimintakate	256	240	147	-101	224	52,4

Rakennusvalvonnan taksataso on mahdollistanut kehittämistyön. Rakentamisen suhdannevaihtelut heijastuvat viraston työ- ja henkilöstömäärään sekä tulokehitykseen. Menot kasvoivat viime vuonna noin 18 %, ja henkilöstömenojen osuus kaikista menoista oli noin 71 %. Menot ylittyivät noin 43 000 euroa, koska rakennusvalvonta maksoi korvausta 1990-luvun alussa rakennetun omakotitalon painumasta. Talon naapurustossa vastaavissa vauriotapauksissa hovioikeus on velvoittanut kaupungin korvauksiin. Suurimman osan korvauksesta maksoi tekninen keskus.

Tulokertymä ylitti arvioidun 0,4 miljoonalla eurolla, mitä selittävät sekä taksojen korotus että rakentamisen vilkastuminen vuoden 2009 syksystä alkaen. Myönnettyjen rakennuslupien perusteella Oulun rakentamisen määrä vuonna 2010 kohosi edellisvuodesta noin 8 % ja oli 249 752 k-m<sup>2</sup> (vuonna 2009 231 127 k-m<sup>2</sup>). Uusien asuntojen lupia myönnettiin 1 686 kpl (edellisenä vuonna 1 649 kpl, +2,2 %).

### Vaikuttavuus

Rakennusvalvonnan keskeinen vaikuttavuustavoite liittyy energiatehokkuuden lisäämiseen ja ilmastonmuutoksen hillitsemiseen. Vuodeksi 2010 asetettu sitova tavoite on toteutunut. Uudisrakennusten energiatehokkuustyössä on saavutettu hyviä tuloksia, mutta vanhan rakennuskannan energiatehokkuuden kasvattamisessa on vielä työtä. Rakennusvalvonnalla on perinteisen rakennusvalvontatyön ohessa meneillään tai käynnistymässä useita Oulun seudun rakennusten laatua ja energiatehokkuuden kehittämistä tukevia hankkeita. Uusista hankkeista viraston arvion mukaan tärkein on korjausrakentamisen ohjausprosessin ja työkalujen kehittäminen energiatyön vaikuttavuuden lisäämiseksi.

Lupavalmistelusta rakennusvalvontavirasto on tehnyt asiakastytyväisyyskyselyn vuonna 2009 erikseen pientalo- ja ammattirakentajille. Sen perusteella asiakkaat ovat olleet tyytyväisiä palveluihin.

Puuttuvat prosessikuvaukset korvaa osittain se, että maankäyttö- ja rakennuslaissa ja -asetuksessa on tarkoin säädetty lupaprosessin vaiheet. Muun muassa päätöksentekoa ja muutoksenhakua koskevat säännökset ovat hallintolaissa ja hallintolainkäyttölaissa.

**Tarkastuslautakunta toteaa, että asiakastytyväisyyttä ei ole säännönmukaisesti selvitetty muutoin kuin pientalon laadunohjausprosessin yhteydessä eikä lupakäsittelylle ole asetettu tavoiteaikoja. Asiakaspalvelun kehittämisen tavoitteena ollut lupahakemusten käsittelyn parantaminen ei ole toteutunut vuonna 2010.**

## 4.3 SOSIAALI- JA TERVEYSTOIMI, TILAAJA

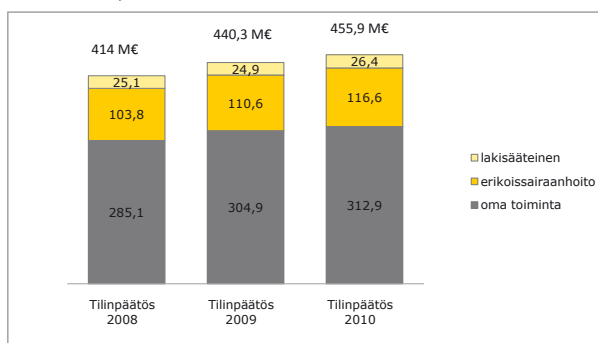
### Talous

Toimintamenot kokonaisuudessaan vuonna 2010 olivat 467,3 miljoonaa euroa. Ne alittivat tarkistetun menoarvion 0,9 miljoonaa euroa ja ylittivät alkuperäisen menoarvion 7,6 miljoonaa euroa.

Edelliseen vuoteen verrattuna menot kasvoivat 3,3 % ja nousua oli 14,8 miljoonaa euroa. Palvelualueittain kasvua oli eniten terveydenhuollossa 9,8 miljoonaa euroa (6 %), vanhustyössä 2,0 miljoonaa euroa (2,3 %), mielenterveys- ja sosiaalipalveluissa 1,9 miljoonaa euroa (1,7 %) ja päivähoitossa 1,8 miljoonaa euroa (2,5 %).

Strateginen tavoite "talouden toteuma ei ylitä talousarviota" toteutui osittain. Sitovuustasolla (oma toiminta, lakisääteiset ja erikoissairaanhoidot) ylitys menoissa oli suurin erikoissairaanhoidossa 2,2 miljoonaa euroa (psykiatrisen erikoissairaanhoidon -0,5 miljoonaa euroa ja somaattinen erikoissairaanhoidon 2,7 miljoonaa euroa) tarkistettuun talousarvioon verrattuna. Erikoissairaanhoidon menojen toteuma oli 116,6 miljoonaa euroa. Menojen ylitykseen oli synnä jonojen purku, jota alettiin tehdä erikoissairaanhoidossa syyskuussa, ja ylitystä kertyi loppuvuodesta 2,7 miljoonaa euroa. Lakisääteisten menojen alitus oli 0,3 miljoonaa euroa (toteuma 26,4 miljoonaa euroa) ja oman toiminnan menojen alitus oli 0,2 miljoonaa euroa (toteuma 312,9 miljoonaa euroa). Menojen ylitys sitovuustasolla oli yhteensä 1,8 miljoonaa euroa muutettuun talousarvioon verrattuna.

### Sosiaali- ja terveystoimen toimintamenot sitovuustasolla (oma toiminta, lakisääteiset ja erikoissairaanhoidot) 2008–2010



Tulomäärärahojen toteuma vuodelta 2010 oli 51 miljoonaa euroa. Tuloja kertyi 6,8 % (3,2 miljoonaa euroa) enemmän edellisvuoteen verrattuna. Sitovuustason ylitys muutettuun talousarvioon nähden oli 1,9 miljoonaa euroa (4,1 %).

Palvelualueittain tarkasteltuna eniten tulot ylittyivät vanhustyössä 1,3 miljoonaa euroa. Muiden palvelualueiden osalta päivähoitossa tulojen ylitys oli 0,3 miljoonaa euroa, mielenterveys ja sosiaalipalvelut 0,8 miljoonaa euroa ja terveydenhuollossa tulojen alitus oli 0,5 miljoonaa euroa.

Kaupunginhallitus lisäsi sitovuustasolla tuloihin lisämäärärahaa 2,7 miljoonaa euroa, joka kohdentui makсутuloihin ja toimeentulotuesta saatuihin korvauksiin. Menoihin hyväksyttiin lisämäärärahoja 7,4 miljoonaa euroa (omaan toimintaan 4,2 miljoonaa euroa, lakisääteisiin 3,5 miljoonaa euroa ja siirto erikoissairaanhoidosta omaan toimintaan 0,3 miljoonaa euroa).

### Sosiaali- ja terveystoimen tilinpäätös 2008–2010, talousarvion toteuma sitovuustasoittain: oma toiminta, lakisääteiset ja erikoissairaanhoido (ilman hankkeita ja työllistämistä)

Tulot/Menot milj €	Tilinpäätös 2008	Tilinpäätös 2009	Tilinpäätös 2010	Talousarvio 2010	Talousarvion muutokset (+lisäys, - vähennys määrärahoihin)	Muutettu talousarvio (2010)	Poikkeama (Toteuma 2010-muutettu talousarvio) (+ylitys, - alitus)
<b>Toimintatulot</b>	52,8	44,1	47,4	42,8	2,7	45,5	1,9
oma toiminta	50,2	43,6	46,6	41,5	3,2	44,7	1,9
lakisääteiset	2,6	0,5	0,75	1,3	-0,53	0,77	-0,02
<b>Toimintamenot</b>	414	440,3	455,9	446,7	7,4	454,1	1,8
oma toiminta	285,1	304,9	312,9	308,9	4,2	313,1	-0,2
lakisääteinen	25,1	24,9	26,4	23,2	3,5	26,7	-0,3
erikoissairaanhoido	103,8	110,6	116,6	114,7	-0,3	114,4	2,2

Kaupunginvaltuuston myöntämä terveydenhuollon lisämääräraha (2,2 miljoonaa euroa) kohdistui kotisairaalaostoihin, sikainfluenssarokotuksiin, apuvälineisiin ja oman tuotannon palvelukysynnän nousuun. Päivähoidon lisämäärärahat kohdennettiin (1,4 miljoonaa euroa) lakisääteisen kotihoidon kasvuun ja päivähoitokysynnän kasvuun omassa toiminnassa. Mielenterveys- ja sosiaalipalveluissa (3 miljoonaa euroa) kohteena olivat palveluasuminen, henkilökohtainen avustajapalvelu ja toimeentulotuki. Vanhuspalveluiden lisämääräraha (0,5 miljoonaa euroa) kohdistui lyhytaikaisen sairaalahoidon ostopalveluihin ja kotihoitoon.

### Keskeiset tunnusluvut vaikuttavuuden näkökulmasta

Vaikuttavuutta mitattiin sosiaali- ja terveystoimessa sairastavuusindeksillä, ennenaikaisesti menetetyillä elinvuosilla, saapuneiden kanteluiden määrällä, toimenpiteisiin johtaneiden kanteluiden määrällä, kodin ulkopuolelle sijoitettujen lasten määrällä suhteessa ikäryhmään ja kustannusten nousulla asukasta kohden.

### Keskeiset tunnusluvut vaikuttavuuden näkökulmasta

Tunnusluvut	TP 2008	TP 2009	TA 2010	TP 2010
Sairastavuusindeksi	107	107,9	104,5	julkaistaan touko-kesäkuussa
Ennenaikaisesti menetetyt elinvuodet	-	3 970	4 050	raportoidaan kahden vuoden välein, seuraavan kerran TP 2011
Saapuneiden kanteluiden määrä	72	70	70	77
Toimenpiteisiin johtaneiden kanteluiden määrä	-	14	16	21
Kodin ulkopuolelle sijoitettujen lasten määrä suhteessa ikäryhmään	1,5	1,5	1,3	1,6
Kustannusten nousu: % /asukas (vrt. julkisten menojen hintaindeksi/asukas)	8,9 %/asukas (5,3 %/asukas)	nousu 4,5 %/asukas, julkisten menojen indeksi 1,7	Enintään julkisten menojen hintaindeksin verran/asukas	nousu 1,8 %/asukas, julkisten menojen indeksi 1,9

Tunnuslukuista kahdella ensimmäisellä kuvataan väestön hyvinvointia. Sairastavuusindeksi kertoo yleistilanteen kunnan tai sitä suuremman alueen sairastavuudesta. Se ilmaisee, miten tervettä tai sairasta väestö on suhteessa koko maan väestön keskiarvoon (= 100). Sairastavuusindeksi Oulussa vuonna 2009 oli 107,9, ja se oli hieman kohonnut edellisestä vuodesta. Indeksien julkaisee vuosittain Kansaneläkelaitos.

Ennenaikaisesti menetetyillä elinvuosilla kuvataan väestön ennenaikaisesti menetettyjen elinvuosien määrää. Mitä paremmin väestö voi, sitä vähemmän menetetään elinvuosia ennenaikaisesti. Suomessa menetetään ennenaikaisesti keskimäärin 4 200 elinvuotta (vuosina 2000–2004 maan keskiarvo). Oulussa ennenaikaisesti menetettyjen elinvuosien määrä oli 3 970 vuonna 2009 eli alle maan keskiarvon.

## Hoito- ja palvelutakuun toteutuminen

### Hoitotakuu

Laki hoitoon pääsyn turvaamisesta määrittää minkä ajan kuluessa kuntalaisen on päästävä lääketieteellises-

Saapuneiden kanteluiden määrä tavoitteeseen verrattuna ylitetiin. Kanteluita tehtiin 77 tavoitteen ollessa 70. Toimenpiteisiin johtaneiden kanteluiden määrän oli 21 kappaletta, tavoitteeseen 16 ei päästy. Näistä kanteluista yksitoista tehtiin sosiaalipalveluissa, terveydenhuollossa yhdeksän ja mielenterveyspalveluissa yksi.

Sosiaali- ja terveystoimen asettama vaikuttavuustavoite kodin ulkopuolelle sijoitettujen lasten määrä suhteessa ikäryhmään ei kääntynyt laskuun vaan oli 1,6 %, kun se edellisenä vuonna oli 1,54 %.

Tavoitteena oli myös pitää kustannuskehitys korkeintaan julkisten menojen hintaindeksin nousun tasoisena (kustannusten nousu euroa/asukas). Vuoden lopussa kustannusten nousun sosiaali- ja terveystoimi raportoiti olleen 1,8 %/asukas. Julkisten menojen hintaindeksi nousi 1,9 % ja tavoite toteutui.

ti tarpeelliseksi todettuun kiireettömään tutkimukseen tai hoitoon.

### Hoitotakuun toteutuminen 31.12.2010

Hoitotakuu	Tavoite	Toteuma	Tavoitteen toteutuminen (vuodenvaihte 2010)
Päihdepalvelut (avopäihdepalvelut, korvaushoito, vieroitushoito)	6 kk	2-3 kk	TOTEUTUI
Suun terveydenhuolto	6 kk	5 kk	TOTEUTUI Vuoden aikana ajoittain ylittyi
Avoterveydenhuolto (sisältää terveyskeskuslääkärin kiireettömän vastaanoton)	≤ 3 kk	3 kk	TOTEUTUI
Erikoislääkäritoiminnot (oma)	≤ 6 kk	alle 6 kk	TOTEUTUI
<b>Kotisairaanhoidossa hoidon tarpeen arviointi</b>	<b>≤ 3 pv</b>	<b>yli 3 vrk</b>	<b>EI TOTEUTUNUT (70 % toteutui alle 3 vrk:ssa)</b>
<b>Mielenterveyspalvelut</b>	<b>6 kk</b>	<b>Ylittyi</b>	<b>EI TOTEUTUNUT</b>
- kiireetön hoidontarpeen arvio	3 viikkoa	pääsääntöisesti 3 viikkoa	TOTEUTUI

Hoitotakuu koskee kiireetöntä hoitoa. Tilanne vuoden lopussa oli, että yhteydenaanti onnistui yhden arkipäivän kuluessa kaikkiin kaupungin hoitotakuun mukaisiin palvelupisteisiin. Hoidon tarpeen arviointi tehtiin kolmen arkipäivän kuluessa Oulun kaupungin terveydenhuollon palvelupisteissä ja kolmen viikon kuluessa Oulun kaupungin mielenterveyspalveluissa.

Avoterveydenhuollossa ja erikoislääkäritoiminnoissa hoitotakuu toteutui. Avoterveydenhuollossa ei-kiireellisten potilaiden hoitopäätösaika piteni alkuvuoden kahdesta viikosta vuoden lopun kolmeen kuukauteen, joka on hoitotakuun mukainen maksimiaika. Suun ter-

veydenhuollossa ei-kiireellisten potilaiden hoitopäätösaika oli joulukuun lopussa 5 kuukautta eli hoitotakuu toteutui. Vuoden aikana kuuden kuukauden hoitopäätösaika ajoittain ylittyi. Päihdepalveluissa (avohoito, korvaushoito ja vieroitushoito) hoidon alkaminen on toteutunut 2–3 kuukauden sisällä.

Mielenterveyspalveluissa hoitotakuu ei toteutunut lain mukaisesti. Vuoden vaihteessa joulukuussa aikuispsykiatrian hoitojonossa oli 166 henkilöä, joista hoitotakurajoissa (kuusi kuukautta) ei pystytty hoitamaan 48 asiakasta. Asiakkaista yhdeksän oli alle 23-vuotiasta nuorta.

Kotisairaanhoidossa hoidon tarpeen arviointi tehtiin 70 %:lle määräajassa eli kolmessa vuorokaudessa. Sosiaali- ja terveystoimen antaman tiedon mukaan hoitotakuun ylitys johtui lähinnä siitä, että arviokäynnit sovittiin asiakkaan kanssa yli 3 vuorokauden päähän.

#### Palvelutakuu

Sosiaalipalveluissa sekä kiireellinen että ei-kiireellinen palvelutarvearvio toteutui (toimeentulotuki ja sosiaalityön palvelutarvearvio) vuoden loppuun mennessä. Toimeentulohakemusten keskimääräinen käsittelyaika oli 5,6 arkipäivää. Koko vuoden aikana hakemuksista on käsitelty lakisääteisen palvelutakuun aikarajan puitteissa 65 %. Syyskuusta alkaen tavoiteajassa on käsitelty 95 % hakemuksista ja vuoden lopussa 2010 lakisääteisyysraja saavutettiin. Vanhustyössä palvelutakuu toteutui kokonaisuudessaan.

Lastensuojelussa kiireellinen palvelu ja tilannearvio pystyttiin toteuttamaan määräajassa (enintään 7 vuorokautta). Lastensuojelutarpeen arvion valmistumisen keskiarvo vuonna 2010 oli 4,6 kuukautta (tavoite enintään 3 kuukautta) eli lastensuojelutarpeen selvitys ei toteutunut.

Vammaispalveluissa palveluiden ja tukitoimien selvittäminen aloitettiin enintään 7 vuorokauden kuluessa yhteydenotosta ja päätös tehtiin viimeistään kolmen kuukauden kuluessa. Myös vanhustyössä palvelutarpeen arvio toteutui määräajassa.

Päivähoitopaikka kyettiin järjestämään tavoitteen mukaisesti eli päivähoitopaikan hakijoista kaikki saivat hoitopaikan neljän kuukauden kuluessa hakemuksen jättämisestä tai työllistymisen vuoksi kahden viikon kuluessa hakemuksen jättämisestä.

#### Palvelutakuun toteutuminen 31.12.2010

Palvelutakuu	Tavoite	Toteuma	Tavoitteen toteutuminen (vuodenvaihe 2010)
Vammaispalvelut - palvelutarve - palvelupäätös	≤ 7 arkipäivää ≤ 3 kk hakemuksesta	2,4 arkipäivää 11 päivää	TOTEUTUI TOTEUTUI
Vanhustyö - ei-kiireellinen  - kiireellinen	7 vrk  samana tai seuraavana päivänä	vaihdellut 1-6,5 vrk välillä, toimeentulotuki noin 2 vrk  pystytty vastaamaan sama- na tai seuraavana päivänä	TOTEUTUI  TOTEUTUI
Toimeentulotuki - kiireellinen  - hakemuksen käsittely (ei-kiireellinen)	≤ 2 arkipäivää ≤ 7 arkipäivää	alle 2 arkipäivää  noin 6 arkipäivää (keskimäärin)	TOTEUTUI  TOTEUTUI
Lastensuojelu - lastensuojelu ilmoituksen käsittely; kiireellinen  - tilannearvio	≤ 7 arkipäivää  <b>3 kk enintään</b>	3,8 arkipäivää (keskimäärin)  <b>4,6 kk</b>	TOTEUTUI  <b>EI TOTEUTUNUT lain edellyttämässä määräajassa (3kk)</b>
Sosiaalipalvelut palvelutar- vearvio - kiireellinen - ei-kiireellinen	samana tai seuraavana päivänä ≤ 7 arkipäivää	99 % 98 %	TOTEUTUI TOTEUTUI
Päivähoito (hoitopaikan jär- jestelyajan toteutuminen)	2 vk kiireellinen/  4kk ei-kiireellinen	max 14 pv  0-4 kk (vaihtelua alueittain)	TOTEUTUI  TOTEUTUI

**Tarkastuslautakunta kiinnittää huomiota mielenterveyspalveluiden, kotisairaanhoidon ja lastensuojelun hoito- ja palvelutakuutavoitteisiin, jotka eivät toteutuneet määräajassa. Vuoden vaihteessa aikuispsykiatrian hoitojonossa oli 166 henkilöä, joista hoitotakuurajoissa (kuusi kuukautta) ei pystytty hoitamaan 48 asiakasta. Asiakkaista yhdeksän oli alle 23-vuotiasta nuorta. Kotisairaanhoidossa 30 %:lle asiakkaista hoidon tarpeen arviointia ei tehty määräajassa kolmessa vuorokaudessa. Lastensuojelutarpeen arvioinnin lain edellyttämä määräaika on kolme kuukautta ja käsittelyaika oli keskimäärin 4,6 kuukautta vuonna 2010. Tarkastuslautakunta edellyttää, että hoito- ja palvelutakuu saadaan sosiaali- ja terveystoimessa pysyvästi lakisääteiselle tasolle.**

## Muut toiminnalliset tavoitteet

Sosiaali- ja terveystoimi lisäsi ostopalveluita tavoitteen mukaisesti ja ostopalvelujen prosenttiosuus toimintamenoista kasvoi 11,1 %:iin (9,9 % vuonna 2009). Ostopalveluita lisättiin muun muassa kehitysvammaisten palveluissa (asumispalvelut, tilapäishoidon hoitovuorokaudet) ja mielenterveys- ja päihdekuntoutujien palveluasumisessa.

Toiminnallisista tavoitteista ei toteutunut vanhusten kotona selviytymiselle asetettu tavoite. Kotona riittävi- en palvelujen turvin asui 90,9 % (91,1 vuonna 2009) 75 vuotta täyttäneistä kun tavoite oli 92 %. Vuoden 2010 lopussa laitoksissa ja tehostetussa palveluasumisessa oli yhteensä 751 henkilöä, tavoitteen mukaan heitä olisi pitänyt olla 88 vähemmän. Henkilöitä, jotka olivat täyttäneet 75 vuotta, oli 8 287 vuonna 2010. Heistä kotona asui 7 536 henkilöä. Kotona asumista on pyritty vuoden aikana tukemaan ottamalla käyttöön monipuolisemmat turvapalvelujen laitevalikoimat.

## 4.4 SOSIAALI- JA TERVEYSTOIMI, TUOTTAJA

### Talous

Sosiaali- ja terveystoimen strategiassa taloutta koskeviksi tavoitteiksi on asetettu tasapainoinen talous toimintakatteella nolla ja tuottavuuden kasvu yhteensä 2 % vuosina 2010–2011, mittarina menot jaettuna asiakasmäärällä.

### Toimintakate

Tuottaja arvioi jo välitilinpäätöksessä heinäkuun lopulla 2010, että sille asetetut taloustavoitteet eivät toteudu. Heinäkuun lopussa tuottajaa sitova toimintakate oli alijäämäinen 7,5 miljoonaa euroa. Vuoden 2010 lopulla palvelutuotannon toimintakate jäi 1,1 miljoonaa euroa alijäämäiseksi. Valtuuston asettamassa toimintakate-tavoitteessa ei pysytty. Vuodelta 2009 palvelutoiminnan tulos jäi 2,2 miljoonaa euroa alijäämäiseksi. Kaupunginhallituksen päätöksellä vuoden 2009 alijäämää ei tarvinnut kattaa vuonna 2010 ja 2011. Alijäämää voidaan kattaa myöhempinä vuosina, mikäli tuloksellisuus näkyy toimintakatteen alijäämänä. Näin toimittaneen myös vuoden 2010 alijäämän osalta. Tuotannon tulos on ollut negatiivinen koko toiminnan olemassaoloajan.

### Palvelutuotannon tilinpäätös 2010

Palvelu- tuotanto	TP 2009 1000 €	TA 2010 1000 €	TP 2010 1000 €	Poik- keama 1000 €
Toiminta- tuotot	194 026	185 772	195 751	9 979
Toiminta- menot	196 229	185 772	196 842	11 070
Toiminta- kate	-2 204	0	-1 091	-1 091

Omahoitopalvelut pyritään saamaan käyttöön kaikissa terveyspalvelupiireissä vuoden 2011 aikana. Tavoittees- sa edistyi vuonna 2010 ja omahoitoalusta oli käytössä Kaakkurissa, Kontinkankaalla, Höyhtyällä ja Rajakyläs- sä. Omahoitopalveluun oli vuonna 2010 rekisteröitynyt 2 250 käyttäjää ja sivustoilla oli kävijöitä 303 300.

Toiminnallisena tavoitteena oli myös tilaajatoimintojen kehittämien ja erityisenä toiminnallisena tavoitteena tilaajatoimintojen yhdistyminen keskushallinnon kanssa. Tältä osin suunnitelmaa ei ole laadittu. Lisäksi tavoitteen- na oli tilaajan ja tuottajan välisen tehtäväjaon tarkista- minen. Tavoite toteutettiin päivähoidossa ja toteutetaan vuoden 2011 aikana muilla palvelualueilla.

Palvelujen painopistettä on pyritty siirtämään tavoittei- den mukaan avohoitopainotteisemmaksi. Kevyempi- en palveluiden osuus kaikista palveluista on kasvanut 58,1 %:iin (57,4 % vuonna 2009 ja 56,5 % vuonna 2008).

Tulosta paransi tilaajan hyväksymä tasaus loppuvuodes- ta, joka lisäsi tuottajan tuloja 2,6 miljoonaa euroa. Ilman tasausta tulos olisi jäänyt 3,7 miljoonaa euroa alijäämäi- seksi.

Palvelutuotannossa suurin alijäämä syntyi terveyden- huollon palvelualueelta, 0,4 miljoonaa euroa (ilman tasapainotusta -1,2 miljoonaa euroa). Talousarvioon ja sopimuksen kokoon nähden suurin alijäämä syntyi mie- lenterveys- ja sosiaalipalveluissa 0,3 miljoonaa euroa (ilman tasapainotusta -1,0 miljoonaa euroa), päivähoi- don tulos jäi 0,2 miljoonaa euroa alijäämäiseksi (ilman tasapainotusta -0,8 miljoonaa euroa) ja vanhuspalvelui- den 0,2 miljoonaa euroa (ilman tasapainotusta -0,7 mil- joonaa euroa). Loppuvuodesta palvelutuotanto palautti tilaajalle vuoden aikana terveydenhuollon ja mielenter- veyspaneluiden sopimusten ylikäyttöön perustuen yhteensä noin 1,7 miljoonaa euroa.

Sosiaali- ja terveystoimen tilaajan ja tuottajan välisen sopimuksen kokonaisarvo vuodeksi 2010 oli 185,8 mil- joonaa euroa. Sopimusta muutettiin elokuussa 2010. Syynä tähän olivat talouden tasapainottamisohjelmassa ja palvelusopimuksissa sovitut rakennemuutokset, jotka eivät toteutuneet suunnitellusti. Lisäksi asiakasmäärät olivat ennakoitua suurempia. Sopimusmuutosten kokonaisarvo oli 2,7 miljoonaa euroa. Tilaajan ja tuottajan yhdessä sopiman talouden tasapainottamisohjelman mukaisesti tuotehintoja laskettiin keskimäärin 1,67 %. Tilinpäätösvaiheessa tilaajan kanssa sovittiin kuitenkin hintojen korjauksista päivähoiton, lastensuojelun, asu- mispalvelujen ja vanhustyön tuotehintojen osalta yhteensä 1,6 miljoonalla eurolla.

## Tuottavuuden kehittyminen

Palvelutuotannon tuottavuuden kasvua seurataan pääasiassa tunnusluvulla menot jaettuna asiakkaiden määrällä. Tavoitteena tunnusluvulle oli enintään 2 %:n kasvu. Kasvua oli 2,63 % vuodesta 2009 vuoteen 2010. Palvelualueitasolla tarkasteltuna menot asiakasta kohden vähenivät ainoastaan päivähoitossa.

Palvelutuotannossa on myös muita tuottavuusmittareita (suoritteet/ palkallinen työpanos), joiden mukaan päivähoiton tuottavuus oli parantunut vuodesta 2009. Vanhuspalveluiden osalta tuottavuusmittarit osoittavat tuottavuuden heikentyneen. Asiaan palvelutuotannossa katsotaan vaikuttavan asiakkaiden hoitoisuuden muutos vaativampaan suuntaan. Terveystuotannossa ja sosiaali- ja mielenterveyspalveluissa tuottavuus on vaihdellut eri mittareilla mitattuna. Kokonaisuutena tarkasteltuna palvelutuotannon kokonaistuottavuuden voidaan katsoa hieman heikentyneen edellisestä vuodesta.

### Tuottavuuden kehittyminen palvelutuotannossa mittarina

Palvelualue	TP 2009 menot/ asiakas (€)	TP 2010 menot/ asiakas (€)	Muutos % 2009-2010
<b>Sosiaali- ja terveys- ja palvelutuotanto</b>	<b>1 784</b>	<b>1 831</b>	<b>2,63</b>
Mielenterveys- ja sosiaalipalvelut	2 122	2 141	0,90
Terveystuotanto	592	607	2,53
Päivähoito	5 714	5 512	-3,54
Vanhuspalvelut	8 859	9 605	8,42

Tuottavuuden kehittyminen palvelutuotannossa mittarina menot/asiakas

## Tuottavuus palvelualueittain

Tuottavuuden lisäämiseksi palvelualueilla (päivähoito, mielenterveys- ja sosiaalipalvelut, terveydenhuolto ja vanhuspalvelut) yhteisenä tärkeänä strategisena tavoitteena on pidetty siirtymistä palvelualueittain avohoitopainotteisiin ja kevyempiin palveluihin. Tässä onnistuttiin kaikilla palvelualueilla.

Päivähoiton tärkeimpänä tavoitteena oli strategian mukaisesti vuonna 2010 kasvattaa avoimen varhaiskasvatuksen osuutta. Tavoitteeksi asetettiin 5 %:n osuus. Tavoite jäi saavuttamatta mutta vuoden 2009 tasosta 3,6 % avoimen varhaiskasvatuksen osuus päivähoiton hoitopäivistä saatiin nostettua 4,8 % eli kehitys oli tavoitteen suuntaista. Päivähoitossa avoimen varhaiskasvatuksen osuus päivähoiton hoitopäivistä kasvoi 33,3 %.

Mielenterveys- ja sosiaalipalveluissa kevyempään palvelurakenteeseen on pyritty kasvattamalla perhehoiton osuutta. Perhevuorokausien osuus kaikista lasten sijoitusvuorokausista on kasvanut 74,3 %:sta (2009) 78,9 %:iin, muutosta oli 6,2 %. Kehitysvammaisten laitoshoidon vähentyi 11,5 % mutta vastaavasti asumispalvelut ovat kasvaneet.

Terveystuotannossa strategisena tavoitteena kevyempiin palveluihin siirtyminen näkyy etenkin terveysasemien vastaanoton hoitajakäyntien ja puhelimitse tapahtuvan hoidon tarpeen arvioinnin lisääntymisenä. Strategian mukaisesti vastaanotoilla on tarkennettu hoidontarpeen arviota ja lisätty hoitajakäyntejä (kevyempiin palveluihin siirtymistä). Vastaanottokäynneistä tehtiin 55 % hoitajien vastaanotolla (48 % vuonna 2009). Keskitettyjen palveluiden toiminnasta röntgenyksikön ja apuvälinepalveluiden siirtymistä Pohjois-Pohjanmaan sairaanhoitopiiriin valmisteltiin vuonna 2010.

Vanhuspalveluissa avopalveluiden asiakkaiden osuus vanhustyön asiakkaista oli 86,6 %. Edellisenä vuonna 2009 avopalveluiden osuus oli 84,5 %, kasvua oli 2,5 %.

**Tarkastuslautakunta esittää, että taloudellisuus- ja tuottavuustavoitteiden ohella raportoitaisiin vaikuttavuustavoitteiden toteutumista. Vaikuttavuustavoitteet kertoisivat paremmin siitä, onko palvelutuotanto ollut kuntalaisten odotusten ja tarpeiden mukainen.**

## 5 LIKELAITOKSET

### 5.1 LIKELAITOSTEN TAVOITTEIDEN TOTEUTUMINEN

Liikelaitosrakenne muuttui vuonna 2010 siten, että Oulun elinkeinoliikelaitos (BusinessOulu) perustettiin 1.1.2010. Ouluseudun yrityspalvelukeskuksen toiminta loppui 31.12.2010. Liikelaitoksia oli 12 vuosina 2006–2007, 14 vuosina 2008–2009 ja 15 vuonna 2010.

Oulun Energia -konserniin kuuluivat liikelaitoksen lisäksi Oulun Sähkönnmyynti Oy, Oulun Energia Siirto ja Jakelu Oy, Turveruukki Oy ja vähemmistöosuusyhtiönä Haukiputaan Energia Oy. Vuoden 2011 alussa Energia Siirto ja Jakelu Oy:n urakointiliiketoiminta on siirtynyt perustettuun Oulun Energia Urakointi Oy:öön.

#### Sitovien tavoitteiden toteuma

Tarkastuslautakunta toteaa, että kaupunginvaltuuston liikelaitoksille asettamat sitovat tavoitteet toteutuivat pääosin. Kaikki liikelaitokset maksoivat korvauksen peruspääomasta sitovan tavoitteen mukaisesti. Tulotukset olivat yhteensä 33,4 miljoonaa euroa. Muut sitovat tavoitteet koskivat liikeylijäämää, hinnoittelua, tuottavuutta ja lainoitusta. Lisäksi Tilakeskuksella oli erillisinvestointien kokonaisuusmäärää ja peruspääoman korotusta ja Oulu-Koillismaan pelastusliikelaitoksella investointitasoa koskevat tavoitteet.

Liikeylijäämätavoitteet toteutuivat ja ylittyivät yhteenlaskettuna yli 18 miljoonaa euroa. Siitä ulkoisten liikelaitosten osuus oli 16,8 miljoonaa euroa ja sisäisten 1,2 miljoonaa euroa. Poikkeuksena oli Nallikari, jonka liikeylijäämän tavoite oli 8 000 euroa ja toteuma 76 000 euroa alijäämäinen.

Myös hinnoittelua koskevat tavoitteet toteutuivat. Sisäiset liikelaitokset eivät korottaneet hintojaan, sen sijaan ulkoisten liikelaitosten hinnankorotukset olivat 3–10 %. Lainoitusta myönnettiin Oulun Tilakeskukselle 8,0 miljoonaa ja Oulun Satamalle 1,0 miljoonaa euroa, molemmille vähemmän kuin oli budjetoitu. Oulun Energiaa oli varauduttu lainoittamaan 30 miljoonaa euroa, mutta Laanilan ekovoimalaitoksen rahoitusratkaisu teki lainoituksen tarpeettomaksi.

Tuottavuustavoitteet oli asetettu Oulun Tietotekniikalle, Oulun Serviisille, Oulun tekniselle liikelaitokselle ja Oulun Konttorille. Tuottavuustavoitteen seurantaan oli edellytetty keskeisiä tuottavuudesta kertovia tunnuslukuja siten, että niillä voidaan kaupungin johdolle kuvata työn kehittymistä sekä sen tuloksena saatuja vaikutuksia.

Liikelaitokset raportoivat tuottavuustavoitteen toteutuneen yhteensä 5,0 miljoonan euron suuruisena, kun yhteenlaskettu tavoite oli 3,0 miljoonaa euroa. Tietotekniikka ja Konttori raportoivat tuottavuutensa kehittyneen huomattavasti paremmin kuin niillä oli tavoitteena, Serviisi hieman paremmin ja Tekninen liikelaitos tavoitteensa mukaisesti.

Tuottavuusraportoinnissa käytetty ylijäämän kasvu ei kuitenkaan kerro panosten ja tuotosten suhteesta. Kaikki käytetyt panokset tulee ottaa huomioon: esimerkiksi henkilötöyvuosien vähenemisen ohella on laskelmissa esitettävä mahdollisten ostopalvelujen käyttö.

Tilinpäätösraportoinnin perusteella kaikkien edellä mainittujen liikelaitosten tuottavuuden kehittymisestä ei synny varmuutta, koska useimmat eivät ole esittäneet siitä tunnuslukuja. Vain Serviisillä on tilinpäätöksensä panos-tuotoslukuja tuottavuudesta.

Tarkastuslautakunnan mielestä on välttämätöntä, että asetettaessa sisäisille liikelaitoksille tuottavuustavoitteita määritellään samalla mittarit, joilla voidaan seurata tuottavuuden kehittymistä luotettavasti ja vertailukelpoisella tavalla. Tilinpäätösraportoinnin tulee antaa riittävät tiedot tavoitteiden toteutumisesta.

#### Tietoja liikelaitosten taloudesta

Liikelaitosten yhteenlaskettu liikevaihto ylsi 444,8 miljoonaan euroon, joka oli 44,1 miljoonaa euroa (11,0 %) suurempi kuin edellisenä vuonna. Liikelaitosten ylijäämät olivat yhteensä 35,2 miljoonaa euroa, 12,2 miljoonaa euroa edellisvuotta enemmän. Alijäämäisen tuloksen tekivät Nallikari, Oulun Serviisi ja Oulun elinkeinoliikelaitos.

## Yhteenveto liikelaitoksista vuosilta 2009–2010

LIKELAITOS	Liikevaihto		Ylijäämä		Korvaus peruspääomasta		Ylijäämästä siirto peruskunnalle	
	2009 milj.€	2010 milj.€	2009 milj. €	2010 milj.€	2009 milj.€	2010 milj.€	2009 milj.€	2010 milj.€
<b>Ulkoiset liikelaitokset</b>								
Oulun Energia	161,40	201,18	9,20	18,00	20,94	20,98		
Oulun Vesi	22,05	22,88	0,32	0,43	4,31	4,31		
Oulun Satama	5,32	6,23	0,03	0,38	0,81	0,81		
Oulun Jätehuolto	9,25	10,03	0,65	1,30	0,27	0,27		
Nallikari	1,06	1,09	-0,08	-0,08	0,01	0,01		
Yhteensä	199,08	241,41	10,12	20,03	26,34	26,38		
<b>Sisäiset liikelaitokset</b>								
Oulun Työterveys	5,61	6,19	-0,11	0,35	0,03	0,03		
Oulun Tietotekniikka	13,94	14,11	0,70	1,70	0,10	0,10	1,00	1,70
Oulun Serviisi	23,16	23,83	-0,48	-0,72	0,02	0,02		
Oulun Tekninen liikelaitos	53,62	51,14	1,16	0,39	0,28	0,28	1,00	1,00
Oulun Tilakeskus	67,16	69,10	9,82	11,06	6,50	6,52		
Oulun Konttori	13,98	14,09	0,55	1,38	0,03	0,03	0,50	1,50
Yhteensä	177,47	178,46	11,64	14,16	6,96	6,98	2,50	4,20
<b>Seudulliset liikelaitokset</b>								
Ouluseudun Yrityspalvelukeskus	1,97	1,80	0,36	0,14				
Oulun elinkeinoliikelaitos		0,28		-0,01				
Oulu-Koillismaan pelastusliikelaitos	18,33	18,81	0,31	0,35				
Oulun seudun ympäristötoimi	3,87	4,00	0,59	0,53				
Yhteensä	24,17	24,89	1,26	1,01				
<b>Liikelaitokset yhteensä</b>	<b>400,72</b>	<b>444,76</b>	<b>23,02</b>	<b>35,20</b>	<b>33,30</b>	<b>33,36</b>	<b>2,50</b>	<b>4,20</b>

Oulun Energia liikelaitoksen liikevaihto 201,2 miljoonaa euroa oli lähes 40 miljoonaa euroa (24,7 %) suurempi kuin edellisenä vuonna. Ylijäämä oli 18,0 miljoonaa euroa eli kaksinkertainen edelliseen vuoteen verrattuna. Sekä sähkön että lämmön myyntitulot kasvoivat lisääntyneen kysynnän ansiosta. Investointeihin käytettiin 19,7 miljoonaa euroa, mistä summasta Laanilan ekovoimalaitoksen osuus oli 5,1 miljoonaa euroa. Loppuosa laitosinvestoinnista rahoitettiin leasingilla. Hankkeen kokonaiskustannusarvio on 79 miljoonaa euroa.

Koko Oulun Energia -konsernin liikevaihto oli 242,8 miljoonaa euroa ja tilikauden ylijäämä 14,4 miljoonaa euroa. Konsernin yhtiöistä Oulun Sähkönmyynti Oy teki 7,9 miljoonan euron tappion.

Myös muiden ulkoisten liikelaitosten – Oulun Veden, Oulun Sataman, Oulun Jätehuollon ja Nallikarin - liikevaihdot kasvoivat edelliseen vuoteen verrattuna. Kaikki olivat korottaneet hintojaan vuoden aikana, ja myös talouden elpyminen vaikutti erityisesti Sataman ja Jätehuollon liikevaihtoon. Ulkoisten liikelaitosten yhteenlaskettu liikevaihto oli 42 miljoonaa euroa suurempi kuin edellisenä vuonna, mistä Oulun Energian osuus oli 95 %. Myös ulkoisten liikelaitosten ylijäämät kasvoivat Nallikaria lukuun ottamatta.

Nallikari liikelaitoksen tilikauden alijäämä 0,08 miljoonaa euroa oli edellisen vuoden tasolla. Yöpymisvu-

rokausia oli 5 % enemmän kuin edellisenä vuonna ja liikevaihto kasvoi 3 %, mutta myös kulut kasvoivat henkilöstökuluja lukuun ottamatta. Vuonna 2010 liikelaitoksen peruspääomaa korotettiin 0,25 miljoonalla eurolla, ja se oli tilinpäätösajankohtana noin 0,1 miljoonaa euroa. Liikelaitos korostaa alueen kehittämistarvetta.

Sisäisistä liikelaitoksista Tilakeskuksen liikevaihto kasvoi 1,9 miljoonaa euroa ja ylijäämä 1,2 miljoonaa euroa vuodesta 2009. Myös Tietotekniikan, Serviisin ja Konttorin liikevaihdot olivat edellisvuotta suuremmat. Tietotekniikan, Konttorin ja Teknisen liikelaitoksen vuoden 2009 ylijäämistä tehtiin siirtoja peruskunnan taseeseen yhteensä 2,5 miljoonaa euroa, ja samojen liikelaitosten vuoden 2010 ylijäämistä esitetään nyt yhteensä 4,2 miljoonan euron siirtoja.

Teknisen liikelaitoksen liikevaihto ja ylijäämä pienivät vuoteen 2009 verrattuna. Eniten liikevaihto laski infrayksikössä, jossa liikelaitoksen mukaan oli suunniteltua vähäisempi määrä talvityöhön soveltuvia kohteita. Serviisin tulos oli alijäämäinen 0,7 miljoonaa euroa, budjetoitua parempi mutta hieman huonompi kuin edellisenä vuonna. Serviisin peruspääomaa korotettiin 2,3 miljoonaa euroa vuonna 2010, ja korotetusta peruspääomasta oli jäljellä 0,6 miljoonaa euroa.

Oulun Työterveys sai uusia asiakkaita energiakonsernin yhtiöistä ja tervehdytti talouttaan, minkä ansiosta ylijää-

mä oli budjetoitua suurempi ja tulos lähes 0,5 miljoonaa euroa parempi kuin edellisenä vuonna, jolloin se oli alijäämäinen. Liikelaitos noudatti vuonna 2008 vahvistettuja hintoja.

Vuoden 2010 talousarviossa kohdennettiin eläkemenoperusteiset ja varhaiseläkemenoperusteiset eläkemaksut aiheuttamisperiaatteen mukaisesti, ja liikelaitokset varautuivat muutokseen omissa talousarvioissaan. Kaikkien liikelaitosten yhteenlaskettu palkkasumma kasvoi edellisestä vuodesta vain 0,2 miljoonaa euroa mutta yhteenlasketut eläkevakuutusmaksut 1,3 miljoonaa euroa. Joillakin liikelaitoksilla eläkemaksujen erot aiempaan olivat suuria, ja osa sisäisistä liikelaitoksista on selittänyt alijäämää, pienentynyttä ylijäämää tai tuottavuuden paranemista näillä muutoksilla.

**Oulun Konttorin ja Oulun Tietotekniikan ylijäämät kasvoivat, vaikka sisäisten hintojen korotukset oli jäädytetty. Tarkastuslautakunnan mielestä omistajaohjausta on tarpeen tiivistää ja vuositavoitteet asettaa siten, että kaupungin kokonaisuus toteutuu. On perusteltua, että vuoden 2011 talousarviossa näiden liikelaitosten on edellytettävä alentavan hintojaan.**

Seudulliset liikelaitokset Oulu-Koillismaan pelastusliikelaitos, Oulun seudun ympäristötoimi ja Ouluseudun yrityspalvelukeskus tekivät ylijäämäiset tilinpäätökset, ja pelastusliikelaitoksen tavoite nettoinvestoinneista toteutui. Liikelaitoksilla ei ollut tuloutustavoitetta. Kaupunginhallitus esittää ylijäämien siirtämistä liikelaitosten omiin pääomiin. Lisäksi kaupunginhallitus esittää, että toimintansa lopettaneen Ouluseudun yrityspalvelukeskuksen tilikauden ylijäämät vuosilta 2009 ja 2010 palautetaan kunnille asukaslukujen suhteessa.

Yhteistoimintasopimusten mukaan seudulliset liikelaitokset eivät vuodesta 2009 alkaen enää vuosittain palauta ylijäämää yhteistoimintakunnille eivätkä laskuta alijäämää niiltä. Sopimuksissa kuitenkin todetaan, että mikäli useamman perättäisen tilikauden aikana kertyy ylijäämää, voi johtokunta tehdä esityksen Oulun kaupunginvaltuustolle ylijäämän palauttamisesta noudattaen palautusvuoden maksuosuuksien määräytymisperusteita. Ympäristötoimea arvioidessaan tarkastuslautakunta on todennut, että mikäli vuonna 2011 syntyy kolmas ylijäämäinen tilinpäätös, ylijäämiä on syytä palauttaa sopimuskunnille. Sama periaate pätee myös pelastusliikelaitokseen.

## 5.2 OULUN VESI

### Strategisten tavoitteiden toteuma

Yhteiskunnalliseen vaikuttavuuteen ja palvelukykyyn liittyvät valtuustolle raportoitavat strategiset tavoitteet koskivat asiakastytyväisyyttä, vesijohtoveden laatua ja

toimitusvarmuutta sekä jäteveden puhdistusta ja lietteenkäsittelyä.

Taulukoissa ovat vain ne tavoitteet ja mittarit, joihin liittyy tarkastuslautakunnan arviointi.

### Vaikuttavuuteen ja palvelukykyyn liittyvien tavoitteiden toteuma ja tarkastuslautakunnan arviointi

Strategiset tavoitteet	Tavoite 2010 ja mittari	Raportoitu toteuma	Tarkastuslautakunnan arviointi
Vesijohtoveden laatua parannetaan jatkuvasti	Vesijohtoveden orgaanisen aineen määrä (TOC-luku) on aina alle 2,3 mg/l. Kuukausiraportit	Tavoite saavutettiin. TOC-luvun keskiarvo 1,6 mg/l, vaihteluväli 0,9-2,1 mg/l. Toimitusvarmuus on pysynyt edelleen parhaiden tasolla.	Orgaanisen aineen määrä koskevan tavoitteen raportointi on täsmällistä. Kriittisessä menestystekijässä mainitusta toimitusvarmuudesta ei ole esitetty mittaria eikä mittaustuloksia.
Moitteeton jäteveden puhdistus ja kestävä kehitys mukainen lietteenkäsittely	Puhdistusprosessi toimii ja täyttää lupaehdot.  Kemicond-lietteenkäsittely ja kompostointi toimivat haitattomasti Vittakankaalla.  Tilanne vuoden lopussa	Tavoite saavutettiin. Jäteveden puhdistuksessa lupaehdot täytettiin erinomaisesti fosforin ja BOD7:n suhteen (puhdistustehot 98 %). Typpi-kuormitus väheni myös selvästi. Kemicond-käsiteltyä lietettä kompostoitin ympäristöluvan mukaisesti Vittakankaalla, ja hajuhaitat olivat vähäisiä. Lietettä on kuljetettu myös Oulun alueelle peltokäyttöön.	Typenpoiston lupaehdon toteutumisesta ei ole raportoitu yhtä tarkasti kuin muista lupaehdoista. Vuositasolla typenpoistotavoite kolmen kuukauden keskiarvona laskettuna toteutui, ja puhdistustulos parani edelliseen vuoteen verrattuna.

Toimitusvarmuuden mittaamisessa käytetään tunnuslukuina vuotojen määrää ja asiakaskeytystunteja asukasta kohden vuodessa. Vesijohtovuotoja oli viime vuonna 42 ja edellisenä vuonna 44 kappaletta. Keskeytystunteja oli 16 674 eli 0,12 tuntia asukasta kohden vuonna 2010. Edellisenä vuonna niitä oli 20 653 eli 0,15 tuntia asukasta kohden.

Jäteveden käsittelyyn liittyvästä tavoitteesta raportoidaan, että se saavutettiin. Perämereen johdetun puhdistetun jäteveden kokonaistyyppipitoisuus saa olla enin-

tään 20 mg N/l, ja puhdistustehon pitää olla vähintään 70 prosenttia kolmen kuukauden keskiarvona laskettuna aina silloin, kun prosessilämpötila on yli 12 astetta. Lupaehdot tulivat voimaan 10.6. ja olivat voimassa marraskuulle. Heinä–syyskuun ja loka–joulukuun kolmen kuukauden keskiarvot olivat lupaehtojen mukaiset, mutta kesä- ja heinäkuussa lupaehdot eivät täytyneet.

Talouden hallintaan ja toimintatapoihin liittyvät tavoitteet koskivat tuottavuutta ja palvelujen tuotantokustannuksia.

### Talouteen ja toimintatapoihin liittyvien tavoitteiden toteuma ja tarkastuslautakunnan arviointi

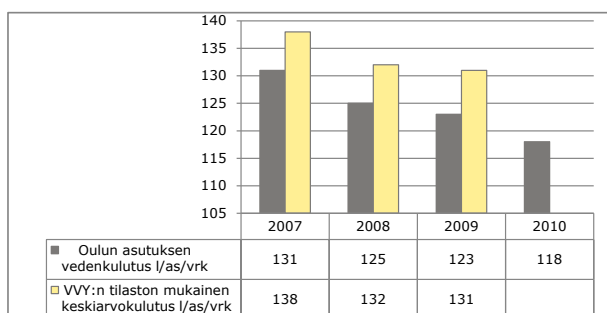
Strategiset tavoitteet	Tavoite 2010 ja mittari	Raportoitu toteuma	Tarkastuslautakunnan arviointi
Tuottavuuden ja taloudellisuuden jatkuva kasvattaminen	Tilikauden tulos on tavoitteen mukainen ja toimintaa tehostetaan liiketoimintasuunnitelman mukaisesti Tilinpäätös	Tavoite saavutettiin. Tilikauden ylijäämä 0,4 M€, ylijäämä ennen varauksia 1,0 M€. Tuloutus 4,3 M€ tavoitteen mukaisesti.	Tavoite ja mittari eivät kerro tuottavuuden kehittymisestä.
Suhteellisesti alenevat käyttömenerot yksiköittäin	Tunnuslukujen kehitys parempi kuin suurimmilla laitoksilla keskimäärin. Tunnuslukuvierailut vuosittain	Veden ja jäteveden puhdistuksen käyttökulut laskivat edellisvuodesta. Palveluiden ostoissa ja henkilökuluissa säästöjä budjetoituun verrattuna.	Vertailutietoja ei ole käytettävissä tilinpäätösraportoinnin ajankohtana. Myöskään edellisen vuoden vertailutietoja ei ole ilmoitettu.

Palvelutuotantoon ja johtamiseen liittyvät tavoitteet toteutuivat. Sertifioitu laadunhallintajärjestelmä ja työturvallisuusjärjestelmä saivat hyväksynnät määräaikaissauditoineissa, ja sairauspoissaolojen ja työtaturmien määrä vähentyi.

### Toiminta

Vuonna 2010 pumpattiin verkostoon puhdasta vettä 9,7 miljoonaa m<sup>3</sup> ja myytiin 8,6 miljoonaa m<sup>3</sup>. Jätevesiä puhdistettiin 15,1 miljoonaa m<sup>3</sup> ja laskutettiin 9,0 miljoonaa m<sup>3</sup>. Vuoden lopussa vesijohtoverkoston oli 972 km ja viemäriverkoston 1 198 km sisältäen sekä jätevesi- että sadevesiviemäriverkoston.

### Oulun asutuksen vedenkulutus vuosina 2007–2010



Asukaskohtainen vedenkulutus vuorokaudessa oli 131 litraa vuonna 2007. Vuoteen 2010 mennessä se oli laskenut 118 litraan. Omakotitalojen kulutus kasvoi vuonna 2010 noin kaksi prosenttia mutta kerrostalojen väheni yli neljä prosenttia. Oulussa asutuksen kulutus henkeä kohden on ollut kaikkina tarkasteluvuosina alhaisempi

kuin Vesi- ja viemäriulaitosyhdistyksen tilastojen keskiarvokulutus koko maassa. Asutuksen osuus kaikesta vedenkulutuksesta on vakiintunut noin 70 %:iin.

### Talous

Sinänsä positiivinen kehitys vedenkulutuksessa pienentää liikelaitoksen tulokertymää. Maksujen korotuksia on toteutettu säännöllisesti, ja toiminnan tuottavuuden kasvattamiselle on edelleen tarvetta. Uuden Oulun vesihuollon organisointi tulee ratkaistavaksi meneillään olevien monikuntaliitosselvitysten jälkeen.

Oulun Veden liikevaihto oli 22,9 miljoonaa euroa (+0,8 miljoonaa euroa, 3,8 %). Kaikki valtuuston asettamat sitovat taloustavoitteet toteutuivat. Talouden elpyminen vilkastutti rakentamista, mikä kerrytti liittymismaksuja.

### Taloustavoitteiden toteuma

	TA 2010 milj. €	TP 2010 milj. €	Ero milj. €
Liikelylijäämätavoite	4,8	5,4	0,6
Tuloutus omistajalle	4,3	4,3	0
Liikelaitokselle annetut lainat	0,4	0	-0,4
Liikelaitoksen hinnankorotukset enintään	5 % (perusmaksut, vesi- ja jätevesimaksut)	3 % (vesi- ja jätevesimaksut)	

Investoinnit vesihuoltoverkoston saneerauksiin ovat viime vuosina olleet 1,6–3,0 miljoonaa euroa ja uudisra-

kentämiseen 3,0–5,0 miljoonaa euroa vuodessa. Saneerausten osuus on ollut noin 30–50 % vesihuoltoverkoston kokonaisinvestoinneista, kun pitkän aikavälin tavoitteena on 40 %. Vuonna 2010 tavoite toteutui hyvin eikä talouden toimenpideohjelmalla ollut vaikutusta saneerausten määrään. Vesijohtoja ja jätevesiviemäreitä on uusittu vuosittain 5–10 kilometriä, mikä merkitsee sitä, että vesijohtojen ja jätevesiviemäreiden uusiutumisaika on 2000-luvun saneerausvolyyymillä 150–200 vuotta. Liikelaitoksen mukaan tämä ylittää moninkertaisesti valmistajien ilmoittamat putkien käyttöiät, jotka voidaan optimiolosuhteissa saavuttaa. Vesihuoltoverkostojen kasvava korjausvelka on valtakunnallinen ongelma.

**Tarkastuslautakunta kiinnittää huomiota siihen, että täsmällisiä lukuja korjausvelasta ei ole saatu.**

#### Saneerausten osuus verkostoinvestoinneista vuosina 2007–2010

Vuosi	Investoinnit yhteensä milj.€	Saneeraukset milj. €	Saneerausten osuus %
2007	6,29	1,62	26
2008	7,03	1,98	28
2009	5,00	1,70	34
2010	6,05	3,01	50

Putkirikkojen suuri määrä on tyypillisesti esimerkki vesijohdon huonosta kunnosta. Valtakunnallisiin keskiarvoihin verrattuna Oulun Veden tunnusluvut ovat hieman paremmat. Vuonna 2010 tapahtuneissa vesijohtovuodoissa ei Oulun Veden mukaan aiheutunut kiinteistöille merkittäviä korvattavia vahinkoja. Tarkastuslautakunta arvioi, että Oulun Vesi on onnistunut kohdistamaan saneeraukset riskialteimpiin johto-osuuksiin.

Verkostojen kunnossapidosta vastaa Tekninen liikelaitos lukuun ottamatta Ylikiimingin kaupunginosaa. Tilinpäätösraportoinnin mukaan verkostorakentamisessa kaupungin oman tuotannon osuus on pysynyt suunniteltua suurempana (vuonna 2010 55 %, edellisenä vuonna 60 %). Ydinkunta-palvelukuntamallin toteutumista koskevan raportin (2008 ja 1–8/2009) mukaan Teknisen liikelaitoksen urakkahinnat ovat olleet yleisesti noin 15–20 % kalliimpia kuin ulkopuolisten.

**Tarkastuslautakunta pitää tärkeänä, että Oulun Vesi tekee verkostotyöt kokonaistaloudellisesti mahdollisimman edullisesti.**

#### Vaikuttavuus

Vaikuttavuus- ja palvelukykytavoitteet koskivat asiakastytyvyyttä, vesijohtoveden laatua sekä jäteveden puhdistusta ja lietteenkäsittelyä. Asiakastytyvyyttä mitataan vuosittain, ja sille asetetut tavoitteet toteutu-

vat osittain. Tarkastuslautakunta pitää hyvänä, että Oulun Vesi on selvittänyt asiakastytyvyyttä vuodesta 2000 alkaen muiden kaupunkien vesilaitosten kanssa. Pitkällä aikavälillä sekä vesilaitoksen toimintaa että laadun kuvaavien tekijöiden arvosanat ovat hieman parantuneet omiin aikaisempiin tuloksiin verrattuna.

**Vesijohtoveden laatua ja jäteveden puhdistusta ja lietteenkäsittelyä koskevista tavoitteista raportoidaan, että ne saavutettiin. Tarkastuslautakunnan mielestä vesijohtoveden laatuun liittyvästä toimitusvarmuudesta ja jäteveden puhdistukseen liittyvästä typenpoistosta ei ole kuitenkaan raportoitu riittävästi tilinpäätöksessä.**

Oulun Vesi on kartoittanut riskejään ja varautunut poikkeustilanteisiin. Liikelaitos on arvioinut vakavimmaksi riskikseen juomaveden saastumisen ja pahimmillaan siitä aiheutuvan epidemian. Koko puhdistusprosessi pyrkii eliminoimaan tällaisen mahdollisuuden. Oulujoen pintavesi täyttää nykyisen käsittelyn jälkeen juomavedelle asetetut vaatimukset hyvin. Oulun kaupunki joutuu kuitenkin varautumaan vedenjakelun poikkeus- ja kriisitilanteisiin ja ottamaan kantaa Viinivaaran pohjavesihankkeeseen, jota Oulun Vesi on kaupunginhallituksen päätösten pohjalta valmistellut. Hankkeelle on Pohjois-Suomen aluehallintovirasto myöntänyt vedenottoluvan 25.8.2010, mutta luvasta on valitettu Vaasan hallinto-oikeuteen. Asia tulee aikanaan valtuuston päätettäväksi. Selvitysten mukaan Oulun ja lähialueen pohjavesiesiintymät eivät riitä varajärjestelmäksi. Pohjavedenhankintaan siirtymisen tarkoituksena on myös vedenhankinnan parantaminen jokapäiväisessä vedenjakelussa.

Suomessa on sattunut viime vuosina vakavia vesilaitostoiminnan poikkeustilanteita, joiden seurauksena myös Oulun Vedessä on tehty sosiaali- ja terveysministeriön velvoittaman vesijohtoverkoston riskikohteiden kartointu. Tuloksista on raportoitu ympäristöviranomaisille.

### 5.3 OULUN SEUDUN YMPÄRISTÖTOIMI

#### Strategisten tavoitteiden toteuma

Valtuustolle raportoitavia strategisia tavoitteita olivat ympäristöä kuormittavan ja muuttavan toiminnan haittojen ennaltaehkäisy, ilmastonmuutoksen hillintä ja sopeutumistoimien edistäminen sekä ympäristön tilan ja luonnon monimuotoisuuden säilyttäminen ja parantaminen, juomaveden laadun turvaaminen, talouden hallinta, ympäristöjohtamisen koordinointi ja henkilöstön osaamisen ylläpitäminen.

Lähes kaikki tavoitteet toteutuivat. Haittojen ennaltaehkäisyn mittarina ollutta asukkaiden tyytyväisyyttä ei ole tiedossa, koska asukaskyselyä ei toteutettu vuonna 2010. Ympäristön tilaan liittyvänä tavoitteena oli hyvä vesistöjen tila vuoteen 2015 mennessä. Pyykösjärven ja Kuivasjärven tilan todetaan olleen tyydyttävän.

Ympäristötoimella oli myös lukuisia muita, vain johtokunnalle raportoitavia tavoitteita. Eläinlääkintähuollossa tavoitteena oli peruspalvelujen ja ympärivuorokautisen päivystyksen turvaaminen, ja vuoden 2010 tavoitetasona olivat toimivat sijaisuusjärjestelyt. Eläinlääkintä-huoltoon perustettiin yhteisvastaanotto vuonna 2008, ja viiden kunnallisen klinikan toiminta siirrettiin yhteisvastaanotolle Ouluun. Sivupiste jäi ainoastaan Muhokselle. Päivystysjärjestelmä organisoitiin uudelleen, ja työn kuormittavuuden raportoidaan vähentyneen. Tämän ansiosta eläinlääkäreiden rekrytointi on helpottunut. Eläinlääkintähuollon toiminta on vakiintunut suunnitellulle tasolle. Tarkastuslautakunnan mielestä eläinlääkintähuollon kehittämisessä on onnistuttu.

Palveluihin liittyvänä tavoitteena olivat kilpailukykyiset, ajanmukaiset ja Oulun seudun tarpeet täyttävät elintarvike- ja ympäristölaboratoriopalvelut. Tavoitteesta raportoidaan, että palvelut ovat vastanneet kysyntää. Laboratorio täyttää Mittatekniikan keskuksen asettamat akkreditointivaatimukset.

Ympäristöjohtamisen koordinoinnin ja toteutumisen seurannan tavoitteena oli ympäristöraportointi ja sen kehittäminen. Ympäristötilinpäätös 2010 sisältää Oulun seudun ilmastostrategian ja Itämerihaasteen toimenpideohjelman tarkastelun, ympäristötaloudelliset ja ekologisen kestävyuden tunnusluvut sekä kestävän kehityksen ohjelmien toteutuksen kaupunkiorganisaatiossa. Tarkastuslautakunnan mielestä Ympäristötilinpäätös 2010 on havainnollinen ja entistä kattavampi raportti ympäristöasioista.

## Toiminta

Kunnan ympäristönsuojeluviranomaisen tehtävät ovat lisääntyneet jatkuvasti. Kuntaliiton seurannan mukaan säästösten lukumäärä on kasvanut vuoden 1986 noin 15:sta vuoden 2008 172:een. Myös ympäristöterveydenhuoltoon on tullut uutta lainsäädäntöä, yhtenä viimeisimmistä tupakkalaki, joka on voimaantulovaiheessa vaikuttanut merkittävästi terveystarkastajien työmäärään. Vuonna 2010 kaikista ympäristöterveydenhuollon valvontasuunnitelman mukaisista tarkastuksista toteutui 36 %, kun tavoite oli noin 40 %. Ympäristötoimen työle on ominaista, että äkillisten ympäristö- ja terveyshaittaepäilyjen selvittäminen menee valvontasuunnitelman mukaisten tarkastusten edelle.

## Valvontakohteiden lukumäärä ja työajan kohdentuminen ympäristöterveydenhuollossa vuonna 2010

	Valvontakohteiden lukumäärä	Työajan käyttö lakiperusteelle yksikön kokonaistyöajasta %
Elintarvikelaki	3 519	55
Terveystarkastuslaki	1 635	31
Tupakkalaki	1 244	5
Kuluttajaturvallisuusvalvonta	923	3
Kemikaalilaki	327	4
<b>Yhteensä</b>	<b>7 648</b>	

Ympäristötoimen mukaan seudullinen toiminta on mahdollistanut lisääntyneiden tehtävien hoitamisen, toiminnan kehittämisen ja henkilöstön erikoistumisen. Työntekijöiden keskittyminen samaan taloon on auttanut luomaan yhtenäisiä toimintatapoja.

Ympäristötoimen viranomaistehtävissä korostuvat lainsäädännön tuntemus ja asiakaspalvelu. Laadun varmistamiseksi käytössä on toimintajärjestelmä prosessikuvauksineen ja sähköinen asiakastietojärjestelmä. Päätöksentekoa on delegoitu erityisesti ympäristöterveysvalvonnassa.

Palveluja koskevana tavoitteena oli, että luvat ja ilmoitukset käsitellään hyvän hallinnon periaatteita noudattaen viivytystä. Ympäristölupien käsittelyaikatavoitteena oli neljä kuukautta ja elintarvikelain mukaisten lupien ja terveystarkastuslain mukaisten ilmoitusten kaksi kuukautta. Toteutumasta raportoidaan, että käsitellyistä 12 ympäristöluvasta kymmenen käsiteltiin tavoitteen mukaisesti ja kaksi ylitti asetetun tavoiteajan. Ympäristöterveydenhuollossa 158 luvasta tai ilmoituksesta 36:n käsittely ylitti tavoiteajan. Ympäristötoimen mukaan ylitykset ovat johtuneet vaativasta valmistelutyöstä, hakemusten täydentämistarpeesta tai useita kuukausia ennen toiminnan aloittamista jätetystä hakemuksesta tai ilmoituksesta.

**Tarkastuslautakunta toteaa, että palveluaikatavoitteisiin ei täysin päästy vuonna 2010. Vaikka selvitykset ylitysten syistä ovat ymmärrettäviä, lupien ja ilmoitusten käsittelyajoissa on kuntalaisten ja yritysten kannalta syytä tavoitella parempaa tulosta. Myös asiakastytyväisyyden seurannassa on kehittämistarvetta.**

## Talous

Strategisena tavoitteena ollut talouden hallinta toteutui hyvin. Vuoden 2010 ylijäämä 528 000 euroa oli 13,2 % liikevaihdosta. Toimintamenojen muutos oli 7,1 % edel-

liseen vuoteen verrattuna. Asukasta kohden menot olivat 17,46 euroa, 5,6 % enemmän kuin edellisellä vuonna. Tehtävien lisääntymisen myötä kustannukset ovat nousseet, mutta toisaalta muun muassa maksutulot ovat lisääntyneet.

### Ympäristötoimen talous vuosina 2007–2010

	2007 1 000 €	2008 1 000 €	2009 1 000 €	TA 2010 1 000 €	TP 2010 1 000 €	Muutos 2009–2010 %
Tulot	3 109	3 272	3 975	3 949	4 151	4,4
Menot	3 109	3 272	3 382	3 949	3 623	7,1
Tilikauden ylijäämä	0	0	593	0	528	-11,0

Oulun kaupungin osuus ympäristötoimen menoista on noin 60 %, ilman eläinlääkintähuoltoa lähes 70 %. Uudistetun yhteistoimintasopimuksen mukaisena kahtena toimintavuonna liikelaitokselle on kertynyt ylijäämää yhteensä 1,1 miljoonaa euroa. Sopimuksessa todetaan, että mikäli useamman perättäisen tilikauden aikana kertyy ylijäämää, voi johtokunta tehdä esityksen Oulun kaupunginvaltuustolle ylijäämän palauttamisesta yhteistoimintakunnille noudattaen palautusvuoden mak-suosuuksien määräytymisperusteita.

**Ylijäämää syntyi 0,6 miljoonaa euroa vuonna 2009 ja 0,5 miljoonaa euroa vuonna 2010. Mikäli myös vuodelta 2011 kertyy ylijäämää, tarkastuslautakunnan mielestä on syytä harkita ylijäämän palauttamista sopimuskunnille.**

## Vaikuttavuus

Vaikuttavuuteen liittyvät strategiset tavoitteet koskivat ympäristöhaittojen ennaltaehkäisyä, ilmastonmuutoksen hillintää ja sopeutumistoimien edistämistä, ympäristön tilan ja luonnon monimuotoisuutta sekä juomaveden laatua. Vuodeksi 2010 asetetut tavoitetasot olivat mitattavia, ja niiden raportoidaan toteutuneen lukuun ottamatta vesistöjen tilaa, joka toteutui osittain, sekä asukaskyselystä saatavia tietoja, koska kyselyä ei toteutettu vuonna 2010.

Ympäristötoimi on tiedostanut riskejään ja kehittänyt toimintajärjestelmäänsä. Viime vuonna oli tavoitteena kohdistaa alkutuotannon ja elintarvikkeiden valvontaa kohteisiin, joissa epidemiariski on suuri. Tarkastuslautakunnan arvion mukaan riskienhallinnassa onnistuttiin, koska yhtään elintarvikkeista tai vedestä johtuvaa epidemiaa ei todettu.

Tarkastuslautakunta pitää hyvänä, että tietoa ympäristön tilasta on koottu pitkäjänteisesti ja se on hyö-

dynnettävissä maankäytön suunnittelussa ja ympäristörakentamisessa. Viime vuosina on kehitetty myös ympäristötaloudellisia tunnuslukuja. Lisäksi vaikuttavuustavoitteita toteutetaan siten, että ympäristötoimen henkilökuntaa on useissa työryhmissä ympäristövaikutusten arvioijina ja asiantuntijajäseninä.

## Ympäristöjohtaminen ja ympäristöasioiden kehittäminen

Ympäristötavoitteisiin pääsemiseksi on katsottu tarpeelliseksi selkeyttää toimintaperiaatteita ja ympäristöjohtamista koko kaupunkikonsernissa. Kaupunginhallitus on hyväksynyt elokuussa 2010 virkamiestyöryhmän esityksen ympäristöjohtamisen periaatteista, organisoinnista ja seurannasta. Oulu kasvaa kestävästi -asiakirjan mukaisesti kaupunginhallitus on nimennyt hallintokuntien ja liikelaitosten johtajista seurantaryhmän ja määritellyt sen tehtävät marraskuussa 2010. Seurantaryhmän puheenjohtaja ja sihteeri ovat ympäristötoimesta. Uutta ympäristöjohtamisen mallia on vielä liian aikaista arvioida.

Tarkastuslautakunta toteaa, että Oulun seudun ympäristötoimella on keskeinen rooli ympäristöasioiden seurannassa, koordinoinnissa ja kehittämisessä. Aiemmin ympäristöviraston nimellä toiminut kaupungin yksikkö on vuosittain koonnut Kestävän kehityksen seurantaraportin vuodesta 1998 alkaen. Oulun seudun ympäristön tila 2009 -raportti on ensimmäinen koko Oulun seudun ympäristötoimen alueen kattava ympäristökatsaus.

Kaupunginhallitus on toukokuussa 2009 osaltaan hyväksynyt Oulun seudun ilmastostrategian ohjeelliseksi noudatettavaksi. Päätöksen mukaan hallintokunnat ja liikelaitokset sisällyttävät sen omiin strategioihinsa, ohjelmiinsa ja johtamisjärjestelmiinsä. ILMO - Oulun ilmasto-ohjelma tukee kehittämishankkeilla strategian toimeenpanoa ja toteutumista.

## 6 TYTÄRYHTIÖT

### 6.1 TYTÄRYHTIÖILLE ASETETTUJEN TAVOITTEIDEN TOTEUTUMINEN

Tarkastuslautakunnan mielestä konserniohjauksen ja -valvonnan edellytykset paranivat, kun kaupunginvaltuusto hyväksyi elokuussa 2010 Oulun kaupungin omistajapoliittiset linjaukset – asiakirjan. Asiakirjassa on määritelty yhtiöiden omistuksen merkitys, kehittämissio ja tavoitteet. Yhtiöt on ryhmitelty jaolla energialiiketoiminta, asuntoliiketoiminta, elinkeinoliiketoiminta ja muu liiketoiminta. Kaupungin vuoden 2010 talousarviossa on tytäryhtiöille määritelty vuosittavoitteet kuntalain säännösten mukaisesti.

Tytäryhtiöiden raportit toiminnastaan kaupungin toimintakertomuksessa ovat edelleen epäyhtenäisiä ja osin riittämättömiä. Osa raportoi laajasti toiminnastaan ja osan raportointi ei asiasisällöltään vastaa keskushallinnon ohjeistusta. Toimintakertomustietojen perusteella yhtiöiden voi kuitenkin arvioida toimineen omistajapoliittisten linjausten mukaisesti ja toteuttaneen niille omistajan asettamia tavoitteita.

Kuuden tytäryhtiön vuoden 2010 tulos oli negatiivinen. Yhtiöitä oli vuoden 2010 lopussa 18. Negatiivisen tuloksen tekivät Oulun Sähkönmyynti Oy (-7,9 miljoonaa euroa), Oulun Pysäköinti Oy (-0,015 miljoonaa euroa), OuluZone Kiinteistöyhtiö Oy (-54 149 euroa), Kiinteistö Oy Oulun Pikisaari (-20 873 euroa), Oritkarin Huoltorakennus Oy (-2003 euroa) ja Kiinteistö Oy Puolukkarivi (-687 euroa).

Sähkönmyynnin tulos oli negatiivinen myös vuonna 2009, ja yhtiön taloudellinen asema on huono. Yhtiö ra-

portoi toimenpiteistä, joilla se kääntää liiketoiminnan tuloksen positiiviseksi vuonna 2011. Pysäköinti Oy:n tulos oli ennakoitu ja johtui yhtiön omistukseen siirtyneen Vanha Paloasema -kiinteistön peruskorjauksesta. OuluZone Oy:tä koskevissa omistajapoliittisissa linjauksissa on todettu, että yhtiön omistajapohjaa laajennetaan. Laajennus ei ole toistaiseksi toteutunut. Kaupungin vuoden 2010 talousarviossa oli asetettu tavoitteeksi, että moottoriurheilukeskuksen 1. rakennusvaihe toteutetaan vuosina 2010–2011. Yhtiö raportoi, että rahoituksen puuttumisen vuoksi hanke lykkääntyy.

**Tarkastuslautakunta katsoo aiheelliseksi toistaa edellisessä arviointikertomuksessaan esittämänsä huomautuksen siitä, että tytäryhtiöiden raportointia on vielä parannettava. Kaupunginhallituksen tulee kiinnittää huomiota raportoinnin laatuun. Kaupungin tilinpäätös ja toimintakertomus on se asiakirja, josta valtuusto saa kattavasti tiedot kaikkien tytäryhtiöiden tilasta.**

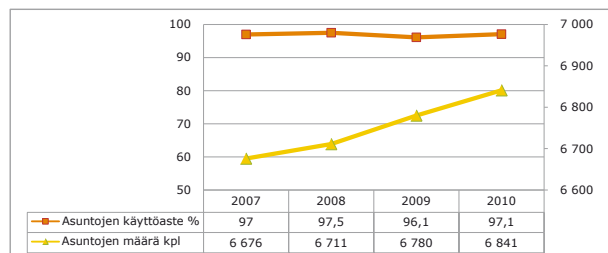
**Omistajapoliittiset linjaukset -asiakirjan valmistuminen parantaa tarkastuslautakunnan mielestä edellytyksiä hoitaa konserniohjaus ja -valvonta omistajan etujen mukaisesti ja asianmukaisella tavalla. Konserniohje on vuodelta 2003. Tarkastuslautakunnan mielestä ohje on tarpeen uudistaa nykyisiä konsernijohtamisen tarpeita vastaavaksi.**

## 6.2 SIVAKKA-KONSERNI

Sivakka-yhtymä on Oulun kaupungin tytäryhtiö, joka tarjoaa vuokra-asuntopalveluja. Konserniin kuuluu kolme tytäryhtiötä: Oulun Sivakka Oy, Oulun Tervatalot Oy ja Oulun Remonttimyly Oy. Konserni on perustettu vuonna 2007. Konsernin omistuksessa oli vuoden 2010 lopussa 6 841 asuinhuoneistoa sekä liiketiloja. Konsernin liikevaihto oli 40,2 miljoonaa euroa (38,8 miljoonaa euroa vuonna 2009) ja tulos 4,7 miljoonaa euroa (1,9 miljoonaa euroa vuonna 2009).

Sivakka-yhtymää koskevat omistajapoliittiset linjaukset on määritelty selkeästi omistajapoliittiset linjaukset -asiakirjassa. Tarkastuslautakunnan saamien tietojen perusteella Sivakka-yhtymä toteuttaa toiminnassaan näitä linjauksia hyvin. Yhtymä ei ole kasvattanut markkinaosuuttaan viime vuosina, ja se on ottanut huomioon asuntomarkkinoiden toimivuuden ja kaupungin yleiset asuntopoliittiset tavoitteet. Asuntojen käyttöaste oli vuonna 2010 edellistä vuotta hieman parempi (nousua yksi prosenttiyksikkö). Vaihtuvuus oli edellistä vuotta pienempi (eroa 2,9 prosenttiyksikköä). Asukasvaihtuvuus oli 29 %, siinä oli selvää laskua edellisen vuoden 31,9 %:sta. Konserni on suunnitellusti korjannut asuntokantaa. Kiinteistöjen korjausten rahoittamiseksi tulevana vuosikymmeninä konserni valmistelelee korjausrahaston perustamista.

### Sivakka-konsernin asuntojen määrä ja käyttöaste vuosina 2007–2010



Omistajapoliittiset linjaukset -asiakirjassa on määritelty, että asuntoyhtiöidensä kautta kaupunki haluaa vaikuttaa siihen, että Oulussa on riittävä ja monipuolinen asuntokanta ja asumisen hinta on kohtuullinen. On myös todettu, että asuntojen omistaminen ei sinänsä

## 6.3 OULUN ASUNTOHANKINTA OY

Oulun Asuntohankinta Oy on kaupungin tytäryhtiö, joka omistaa yhteensä 239 asuntoa eri puolilla kaupunkia. Asunnot on hankittu vuosina 1989–1994. Asuntoja koskevat korkotuki- ja hankintalainojen käyttö- ja luovutusrajoitukset. Lainoja on jäljellä vielä 2 miljoonaa euroa. Yhtiön toiminta on vuoden 2009 aikana liitetty osaksi Oulun Sivakan toimintaa (vuokraustoiminta ja isännöinti). Yhtiön liikevaihto oli 1,1 miljoonaa euroa vuonna 2010 (1 miljoonaa euroa vuonna 2009) ja tulos 0,2 miljoonaa euroa (lähes sama vuonna 2009).

Yhtiö on toistaiseksi pystynyt toimimaan kaupungin talousarviossa esitetyn linjauksen mukaisesti. Talousarviossa on todettu, että yhtiön tulee huolehtia asuntojen

ole kaupungille itsetarkoitus. Asuntoliiketoiminnallaan kaupunki osallistuu myös sosiaaliseen asuntopoliitiikkaan, jolla halutaan turvata erityisryhmien asuminen. Teknisen keskuksen Asumisen rahoitus- ja kehittämisskeskukselle tammikuussa vuonna 2011 antamien tietojen mukaan vuokra- ja omistusasuntojen saatavuus on hyvä.

Sivakka-konsernille on määritelty vuositavoitteet kaupungin vuoden 2010 talousarviossa. Energian säästö-tavoitteen Sivakka on pystynyt toteuttamaan niin, että veden ja energian kulutuksessa on saatu säästöjä. Vuodesta 2007 vuoteen 2010 veden käyttö on vähentynyt 415 l/m<sup>3</sup>:stä 340 l/m<sup>3</sup>:iin (18 %) ja energian kulutus 51,7 kWh/m<sup>3</sup>:stä 45,2 kWh:iin/m<sup>3</sup> (12,6 %). Sähkön kulutus sen sijaan on kasvanut 5,3 kWh/m<sup>3</sup>:stä 5,8 kWh/m<sup>3</sup>:iin. Konserni on mukana valtakunnallisessa VAETS-järjestelmässä. Konserni on tehnyt yhteistyötä sekä kaupungin että Oulun Palvelusäätiön kanssa erityisesti vanhusten asumistarpeen järjestämisessä.

**Sivakka-konsernin ja kaupungin yhdessä hoidettavina on useita keskeneräisiä asioita. Tärkeimpiä ovat entisen Ylikii-  
mingin kunnan kiinteistöyhtiöiden siirto Sivakka-konserniin, Kiinteistö Oy Oulun Pikisaaren heikko talous ja kiinteistöjen peruskorjausten rahoitus, Sivakan vuokraustoiminnan piirissä olevien neljän vanhusten palvelutalon asuttaminen ja palvelujen järjestäminen muun tahon kuin Sivakan toimesta sekä suunnitteluvaiheessa olevat kaksi vanhusten asumis-palveluhanketta.**

**Tarkastuslautakunta pitää tärkeänä, että kesken olevat asiat saadaan ratkaisuksi kohtuullisessa ajassa. Omistajan on huolehdittava siitä, että linjausten ja päätösten loppuun vieni ei perusteettomasti pitkity. Ratkaisujen valmistelussa on hyvä käyttää koko Oulu-konsernin eli myös tytäryhtiöiden henkilöstön asiantuntemusta.**

kunnan säilyttämisestä ja että vuokratulojen tulee kattaa hoitokulut ja vieraan pääoman kulut.

Yhtiön talouden tila vuonna 2010 oli hyvä. Yhtiön hoitokate oli 0,3 miljoonaa euroa, se oli 6,1 % pienempi kuin edellisellä vuonna. Myös hoitokateprosentti on jonkin verran edellisvuotta pienempi, se oli 28,5 %. Asunnot ovat kiinteistöissä, joihin on tulossa isoja linjastojen peruskorjauksia, mikä nostaa asunnoissa asumisen kustannuksia lähivuosina ja vaikuttaa asuntojen käytettyyteen.

Asuntojen käyttöaste laski hieman edellisvuodesta ja asukasvaihtuvuus kasvoi. Käyttöaste vuonna 2010 oli 93,9 % (94,4 % vuonna 2009) ja asukasvaihtuvuus 28,0 % (26,8 % vuonna 2009).

## 7 MUUT ARVIOINNIT

### 7.1 VAMMAISPALVELUT

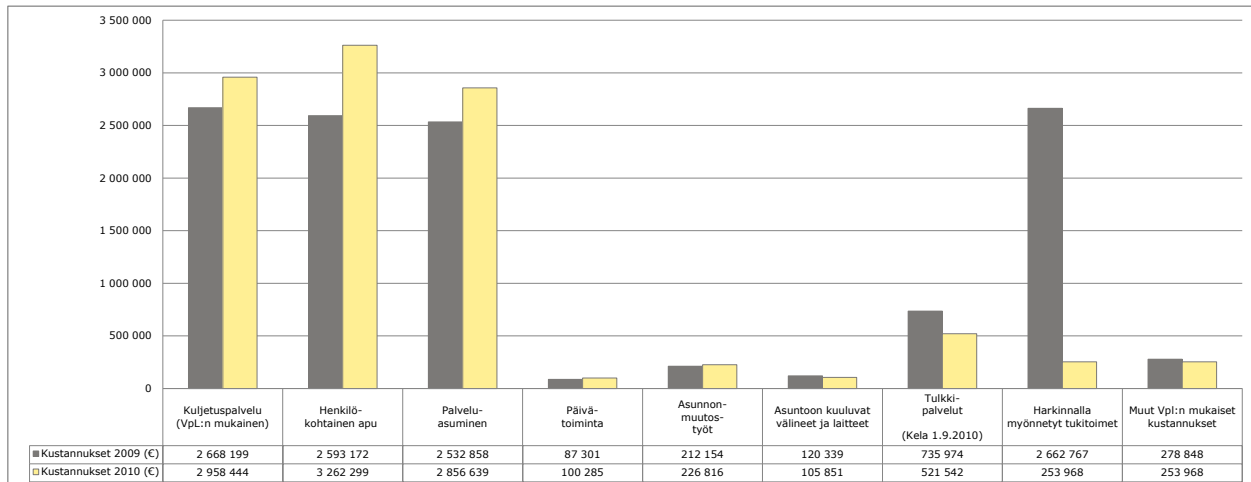
Vammaispalveluiden nettokustannukset vuonna 2010 olivat 10,3 miljoonaa euroa (9,0 miljoonaa euroa vuonna 2009). Asiakkaita vammaispalvelulain mukaisten palvelujen ja taloudellisten tukitoimien piirissä oli 3 006 (2 934 vuonna 2009).

Vammaispalvelulain mukaiset palvelut jaetaan kahteen ryhmään, subjektiivisiin sekä harkinnanvaraisiin. Subjektiiviset palvelut tulee järjestää niille jotka ovat siihen oikeutettuja, riippumatta talousarvioon varatuista määrärahoista. Tällaisia palveluja ovat kuljetuspalvelut, päivätoiminta, henkilökohtainen apu (subjektiivinen oikeus 1.9.2009), palveluasuminen, tulkkipalvelut (siirtyi Kelan vastuulle 1.9.2010), asunnon muutostyöt sekä asuntoon kuuluvien välineiden ja laitteiden hankinta. Vammaispalvelulain mukaisten subjektiivisten palvelujen nettokustannukset olivat 10,0 miljoonaa euroa (6,4 miljoonaa

euroa vuonna 2009 ja 5,4 miljoonaa euroa vuonna 2008). Lakisääteiset menot kasvoivat 57,8 % edelliseen vuoteen 2009 verrattuna. Menojen kasvun suurimpana syynä oli henkilökohtaisen avun siirtyminen harkinnanvaraisten palvelujen piiristä subjektiiviseksi oikeudeksi. Subjektiivisten palvelujen prosenttiosuus kokonaisnettokustannuksista oli 97,5 %.

Harkinnanvaraisia palveluita järjestetään kunnan varaimien määrärahojen edellyttämässä laajuudessa. Näitä palveluja ovat muun muassa autoavustukset, auton muutostyöt, päivittäisen toiminnan välineet ja vaate- ja erityisravintokustannukset. Harkinnanvaraisten etuukusten kustannukset olivat 0,3 miljoonaa euroa (2,7 miljoonaa euroa vuonna 2009). Laskua edelliseen vuoteen verrattuna oli 2,4 miljoonaa euroa (90,5 %). Harkinnanvaraisten palvelujen prosenttiosuus kokonaiskustannuksista oli 2,5 %.

#### Vammaispalveluiden eri palvelujen nettokustannusten osuudet kokonaiskustannuksista vuosina 2009 – 2010



**Vammaispalvelulain mukaisten palvelujen ja tukitoimien asiakkaat vuosina 2008–2010**

Asiakkaalla subjektiivinen oikeus	2008	2009	2010	Muutos 2010-2009
Kuljetuspalvelu	2 242	2 526	2 602	76
Henkilökohtainen apu	116	254	326	72
Palveluasuminen/ ostopalvelu	54	67	74	7
Palveluasuminen /oma koti	79	95	88	-7
Päivätoiminta	16	35	47	12
Asunnonmuutostyöt	184	224	254	30
Asuntoon kuuluvat välineet ja laitteet	186	205	188	-17
Tulkkipalvelun asiakkaat (päätökset)	157	170	172	2

Harkinnalla myönnettävät tukitoimet	2008	2009	2010	Muutos 2010-2009
Autoavustukset/hankinta-avustukset	38	21	25	4
Auton muutostyöt/lisävarusteet	31	32	24	-8
Muut harkinnanvaraiset avustukset	29	21	21	0

Sosiaali- ja terveydenhuollon ammattilaisista koostuva yhteistyöryhmä (Kuusikko) tekee vertailuja Suomen kuuden suurimman kaupungin Helsingin, Espoon, Vantaan, Turun, Tampereen ja Oulun sosiaali- ja terveydenhuollon toiminnoista.

Vertailun mukaan vuonna 2009 vammaispalvelulain eri palveluiden kustannusten keskiarvo Oulussa oli 3 247 euroa. Tämä jäi alle Kuusikon kuntien keskiarvon, joka oli 3 498 euroa. Oulussa myös kuljetuspalveluiden, asunnon muutostöiden ja asuntoon hankittavien välineiden ja laitteiden kustannukset olivat pienemmät kuin muissa vertailun kaupungeissa.

**Vammaispalvelulain palvelujen asiakaskohtaiset kustannukset (€) vuonna 2009**

	Kuljetus palvelut	Tulkki palvelut	Palvelu asuminen	Henkilö kohtainen apu	Asunnon muutostyöt	Asunnon välineet ja laitteet	Päivä toiminta	Kaikki palvelut
Helsinki	2 318	5 917	45 820	14 667	1 759	944	5 720	4 184
Espoo	2 780	5 488	47 459	11 159	1 677	768	3 843	4 719
Vantaa	2 262	6 677	45 555	11 037	2 766	1 116	2 259	3 886
Turku	1 340	2 074	33 370	7 697	1 717	819	2 951	2 235
Tampere	1 357	6 716	43 810	9 318	2 081	1 326	4 102	2 445
<b>Oulu</b>	<b>1 267</b>	<b>4 329</b>	<b>37 804</b>	<b>10 209</b>	<b>947</b>	<b>587</b>	<b>2 494</b>	<b>3 247</b>
Kuusikko	1 919	5 039	43 535	11 707	1 819	952	4 480	3 498
Osuus kokonais-kustannuksista	38,3	6,5	28,4	20,2	2,5	1,2	3,0	100,0

**Palvelutakuun toteutuminen**

Vammaispalvelulain uudistus tuli voimaan 1.9.2009. Uudistuksen myötä asetettiin määräajat vammaisen henkilön palvelutarpeen selvittämiseksi seitsemässä arkipäivässä ja päätöksenteolle kolmessa kuukaudessa. Yksilöllisen palvelusuunnitelman laatimista korostettiin.

Vammaispalveluissa on viivytyksetön päätöksenteko toteutunut. Palvelutarpeen selvittäminen aloitettiin vajaassa kolmessa päivässä. Päätökset on pystytty tekemään viimeistään kolmen kuukauden kuluttua palvelun tai tukitoimen hakemisesta. Vammaispalveluista saadun tiedon mukaan vuonna 2010 tehtiin 7 700 päätöstä.

Vammaisen henkilön tarvitsemien palvelujen ja tukitoimien selvittämiseksi on ilman aiheetonta viivytystä laadittava palvelusuunnitelma. Sosiaali- ja terveystoimessa laaditaan tämän hetkisen käytännön mukaan palvelusuunnitelma kaikille asiakkaille. Entisille asiakkaille palvelusuunnitelmia tehdään ja tarkistetaan tarpeen mukaan eli kun olosuhteet tai palvelutarpeet muuttuvat.

Vammaispalvelulain mukaisia kokonaan uusia palvelusuunnitelmia vuonna 2010 tehtiin 731 ja palvelusuunnitelmien tarkistuksia ja päivityksiä 781, yhteensä 1 512 (714 vuonna 2009). Määrä on suuri ja selitty sillä, että kaikkien omaishoidon asiakkaiden palvelusuunnitelmat uusittiin ja tarkistettiin. Työ tehtiin ylityömääräyksillä ja lisähenkilöstöllä.

## Henkilökohtainen apu

Henkilökohtaisella avulla tarkoitetaan laissa vaikeavammaisen henkilön välttämätöntä avustamista kotona ja kodin ulkopuolella: päivittäisissä toimissa, työssä ja opiskelussa, harrastuksissa, yhteiskunnallisessa osallistumisessa ja sosiaalisen vuorovaikutuksen ylläpitämisessä. Henkilökohtaista apua koskeva vammaispalvelulain uudistus tehtiin syyskuussa 2009. Henkilökohtaisesta avusta tuli kunnan erityisen järjestämisvelvollisuuden piiriin kuuluva subjektiivinen oikeus ja se muuttui maksuttomaksi sosiaalipalveluksi.

Henkilökohtaista apua on haettu sosiaali- ja terveystoimessa melko runsaasti. Uusista asiakkaista suurimman ryhmän muodostivat lakimuutoksen jälkeen kehitysvammaiset ja toiseksi suurimman ryhmän näkövammaiset. Hakemuksista suurin osa keskittyi kodin ulkopuoliseen apuun ja tuntimäärät olivat pieniä alle 20 tuntia viikossa. Harrastuksiin, yhteiskunnalliseen osallistumiseen sekä sosiaalisen vuorovaikutuksen ylläpitämiseen henkilökohtaista apua tuli lain mukaan myöntää (1.9.2009–31.12.2010) vähintään 10 tuntia kuukaudessa. Vuoden 2011 alusta tuntimäärä nousi vähintään 30 tuntiin kuukaudessa, ellei tätä vähempi tuntimäärä riittä turvaamaan vaikeavammaisen henkilön välttämätöntä avustamista.

Vammaispalvelulain uudistus näkyi asiakasmäärän kasvuna ja henkilökohtaisen avun nettokustannusten nousuna. Vuonna 2010 asiakkaiden määrä oli 326 kun vuonna 2008 henkilökohtaisen avun asiakkaita oli 116. Lakiuudistuksen myötä myös Oulun kaupungin omasta vammaisavustajapalvelusta tuli osa henkilökohtaista apua. Käytössä on laajempi toteuttamistapojen valikoima kuin muissa suurissa kaupungeissa (esimerkiksi Kuusikko-kunnissa). Henkilökohtaisen avun järjestämistavoissa ostopalvelun osuus oli 32,8 % (17,3 % vuonna 2009). Oma toimintana tehtiin 19,9 % (31,9 % vuonna 2009). Ostopalvelun osuus kasvoi ja oma toimintana tehdyn työn osuus laski vuodesta 2009. Asiakas toimii itse työnantajana 47,2 %:ssa (43,3 % vuonna 2009).

Lakisääteiseen palveluasumiseen liittyvät henkilökohtaisen avun menot ylittyivät vammaispalveluissa vuonna 2010. Menot olivat 2,3 miljoonaa euroa, kun talousarviossa siihen oli varattu rahaa 0,8 miljoonaa euroa. Ylitys oli 194 %. Henkilökohtaisen avustamisen menot (sisältää palvelujen ostot ja avustukset) olivat 0,8 miljoonaa euroa ja talousarviossa rahaa oli varattu toimintaan noin yksi miljoona euroa.

## Lakisääteiseen palveluasumiseen liittyvä henkilökohtainen apu ja henkilökohtainen avustaminen, menot vuonna 2010

	Toteuma 2010 €	Talousarvio 2010 €	Poikkeama talousarvioon €	Poikkeama talousarvioon %
<b>Henkilökohtainen avustaja palveluasumiseen</b>		(alkuperäinen *)	(+ ylitys, - alitus)	(+ ylitys, - alitus)
Palvelujen ostot	827 951	236 322	591 629	250
Avustukset	1 437 634	535 000	902 634	169
<b>Menot</b>	<b>2 265 584</b>	<b>771 322</b>	<b>1 494 262</b>	<b>194</b>

	Toteuma 2010 €	Talousarvio 2010 €	Poikkeama talousarvioon €	Poikkeama talousarvioon %
<b>Henkilökohtainen avustaminen</b>		(alkuperäinen*)	(+ ylitys, - alitus)	(+ ylitys, - alitus)
Palvelujen ostot	187 020	567 000	-379 980	-67
Avustukset	647 801	400 000	247 801	62
<b>Menot</b>	<b>834 821</b>	<b>967 000</b>	<b>-132 179</b>	<b>-14</b>

\* Talousarvioita ei ole muutettu vuoden 2010 aikana

## Kuljetuspalvelut

Kuljetuspalvelu on eniten käytetty vammaispalvelu. Lain mukaan kuljetuspalveluun oikeutettuja ovat henkilöt, jotka eivät vammansa vuoksi voi käyttää joukkoliikennelälineitä ilman kohtuuttomia vaikeuksia.

Oulun kaupungissa kuljetuspalvelua toteuttavat useat eri toimijat: Palvelulinja Onni, Oulun teknisen liikelaitoksen logistiikkayksikön henkilöautot sekä kaksi inva-

varusteltua autoa, suurin osa Oulun Aluetaksin autoista sekä Oulun alueen invataksit. Kuljetuspalvelu tilataan aina matkapalvelukeskuksesta yhdestä numerosta.

Vammaispalvelulain mukaisia kuljetuspalvelusopimuksia tehtiin vuonna 2010 kaikkiaan 2 602 kappaletta. Vuodenvaihteessa 2010 päättyi suurin osa asiakkaiden kuljetuspalvelupäätöksistä ja uusimisen yhteydessä lakautettiin yli vuoden käyttämättöminä olleet kuljetuspalvelupäätökset.

Talousarviossa kuljetuspalveluihin oli vuodeksi 2010 määrärahoja myönnetty 2,9 miljoonaa euroa ja ne hie- man ylitettiin, sillä toteuma oli 3,0 miljoonaa euroa vuoden 2010 lopussa. Kuntaliitos Ylikiimingin kanssa kasvatti kuljetuspalvelukustannuksia vuonna 2009. Kuntaliitokset Oulun seudulla tulevat entisestään kasvatta- maan kuljetuspalvelukustannuksia.

Vammaispalvelulain mukaisia kuljetuspalveluita käyt- tivät eniten 65 vuotta täyttäneet. Ikäryhmän prosent- tiosuus kuljetuspalvelua käyttäneistä asiakkaista oli 65 %. Ikäryhmien, 18–64-vuotiaiden prosenttiosuus oli 33,1 ja 0–17-vuotiaiden prosenttiosuus 1,9. Iäkkäiden henkilöiden määrä tulee kasvamaan lähivuosina. Tämä asia huomioidaan sosiaali- ja terveystoimen mukaan palveluja suunniteltaessa.

Oulussa on valmisteltu siirtymistä uuteen matkojen vä- litys- ja seurantajärjestelmään vuoden 2010 aikana. Jär- jestelmän toimivuuden kanssa oli vielä alkuvuodesta ongelmia. Järjestelmä on mahdollistanut matkakiintiöi- den ylitykset, ja uuteen kortittomaan palveluun siirryttä- essä matkojen seurantavastuu on siirretty asiakkaille ja matkapalvelukeskukselle. Aiemmin OuluCard-sirukortil- le ladattiin asiakkaalle myönnetyt matkat. Uudistuksella pyritään aiempaa tehokkaampaan toimintaan ja kustan- nussäästöihin.

**Tarkastuslautakunnan saaman tiedon mukaan uusi matkojen välitys- ja seurantajärjestelmä ei ole ollut ongelmaton pi- lottivaiheen aikana ja heti käyttöönoton jälkeen. Tarkastuslautakunta on huolis- saan asiakkaiden kasvaneesta vastuus- ta matkojen seurannassa ja mahdollisista matkakiintiöiden ylityksistä kortittomaan palveluun siirryttäessä.**

Kuljetuspalveluiden toimivuutta käytännössä seuraa ryhmä, johon kuuluu edustajia palveluntuottajista, asi- akkaista ja sosiaali- ja terveystoimen henkilökunnasta. Seurantaryhmä käsittelee asiakaspalautteita, palvelui- den ongelmakohtia ja palveluihin tulevia muutoksia. Ko- kouksia pidetään muutamia kertoja vuodessa.

### Muut huomiot vammaispalveluista

Vammaisneuvosto on Oulun kaupungin ja sen alueel- la toimivien vammaisjärjestöjen yhteistyöelin, jonka valitsee kaupunginhallitus. Vammaisneuvosto seuraa suunnittelua ja päätöksentekoa niissä asioissa, jotka koskevat vammaisten elämää sekä antaa tarvittaessa lausuntoja suunnittelijoille ja päätöksentekijöille. Tar- kastuslautakunta on kuullut vammaisneuvoston pu- heenjohtajaa vammaispalvelun toimivuudesta ja vam- maisneuvoston toiminnasta Oulussa.

Vammaisneuvoston lisäksi tarkastuslautakunta on kuul- lut sosiaaliasiamiestä, jonka mukaan vammaispalve- luista ja kehitysvammaisten huollosta tehtiin tavallista enemmän kanteluita ja muistutuksia vuoden 2010 aika-

na Oulussa. Yhteydenotoissa on tuotu esille puutteita asumispalvelumuutoksista tiedottamisessa ja päätök- senteon hitaudesta. Lisäksi osa asiakkaista koki vam- maispalvelun menettelyn puolueellisenä.

**Tarkastuslautakunta haluaa kiinnittää huomiota siihen, että vammaispalvelu- laki sallii erilaiset tulkintavaihtoehdot. Yhtenäiset soveltamisohjeet tulee laatia kaikille vammaispalvelulain mukaisille palveluille asiakkaiden yhdenvertaisuus- den takaamiseksi.**

## 7.2 OMAISHOIDON TUKI

Omaishoidon tuella tarkoitetaan kokonaisuutta, johon kuuluvat hoidettavalle annettavat tarvittavat palvelut sekä omaishoitajalle annettava hoitopalkkio, vapaa ja omaishoitoa tukevat palvelut, jotka määritellään hoito- ja palvelusuunnitelmassa.

Omaishoidon tuki ja siihen liittyvät palvelut hoidettiin sosiaali- ja terveystoimessa vuoden 2010 aikana yli 65 vuotta täyttäneiden osalta vanhuspalveluissa ja muilta osin vammaispalveluissa. Toiminnot on yhdistetty vuo- den 2011 alusta, ja gerontologinen sosiaalityö eli van- husten sosiaalityö mukaan lukien omaishoidon tuki siirtyi vanhuspalveluista mielenterveyspalveluiden or- ganisaatioon ja yhdistyi vammaispalvelujen sosiaalityön kanssa. Vammaispalveluista tuli vammais- ja gerontolo- gisen sosiaalityön palveluyksikkö.

Uudistuksella on selkeytetty asiakasprosesseja ja vah- vistettu aikuisten parissa tehtävää sosiaalityötä keskit- tämällä palveluprosessi yhdelle vastuualueelle. Vuo- den 2011 alusta samat sosiaalityöntekijät hoitavat sekä omaishoidontuen että vammaispalvelulain mukaiset palvelut.

**Tarkastuslautakunta näkee hyvänä asi- ana asiakasprosessin selkeyttämisen ja yksinkertaistamisen. Yhteisten palvelu- jen keskittämällä sosiaali- ja terveys- lautakunta odottaa saavansa aikaan kus- tannussäästöjä. Vapautuvaa resurssia tarkastuslautakunta toivoo kohdennet- tavan lakisääteisiin hoito- ja palveluta- kuuaikeihin vastaamiseen. Tärkeää on kuitenkin jatkossa kiinnittää huomiota erityisosaamisen säilymiseen gerontolo- gisessa sosiaalityössä.**

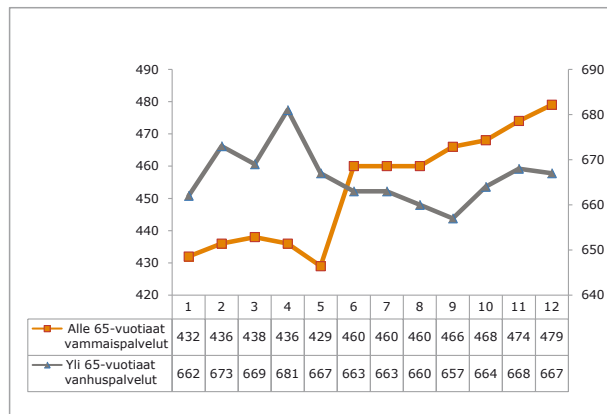
Omaishoidon tuen toteuttaminen perustuu tilaajan ja tuottajan väliseen sopimukseen. Talousarviossa vam- maispalveluissa oli varattu vuodeksi 2010 rahaa omais- hoidon tukea varten 4,1 miljoonaa euroa ja vanhuspal- veluissa 5,0 miljoonaa euroa. Talousarvioon varattuja määrärahoja ei ylitetty.

### Omaishoidon tuki 2010 talousarvio ja toteuma euroa

Omaishoidontuki 2010	Talousarvio	Toteuma	Erotus (talousarvio-toteuma)
Vammaispalvelut	4 066 735	3 412 237	654 498
Vanhuspalvelut	4 988 220	4 828 095	160 125
<b>Yhteensä</b>	<b>9 054 955</b>	<b>8 240 332</b>	<b>814 623</b>

Omaishoidon tuen asiakkaita oli vuoden 2010 aikana yhteensä oli 1 347, vammaispalveluissa 532 (471 vuonna 2009) ja vanhuspalveluissa 815 (781 vuonna 2009). Vanhustyön asiakkaista on noin puolet 75–84-vuotiaita ja noin 30 % yli 85-vuotiaita.

#### Kuukausiseuranta omaishoidon tuen asiakkaista vuonna 2010 vammaispalveluissa (alle 65-vuotiaat) ja vanhuspalveluissa (yli 65-vuotiaat)



#### Valtuuston päätös omaishoidon tuesta

Omaishoidontuki on sosiaalipalvelua, jota toteutetaan tarkoitukseen varattujen määrärahojen puitteissa. Kaupunginvaltuuston päätöksellä omaishoidontukea myönnetään Oulussa ilman määrärahasidonnaisuutta kaikille kriteerit täyttävälle.

#### Muutokset asiakkaiden maksuluokissa sopimusten uusimisen jälkeen vammais- ja vanhuspalveluissa (huhtikuu–toukokuu 2010)

Maksuluokka	Maksuluokan muutos €/kk	Vammaispalvelut Asiakkaat (kpl)	Vanhuspalvelut Asiakkaat (kpl)	Asiakkaat yhteensä	%
laski	471,24 € → 347,41€	175	396	571	52
laski	824,71 € → 347,41€	2	4	6	1
pysyi ennallaan	347,41 € → 347,41€	164	4	168	15
pysyi ennallaan summa laski	824,71 € → 798,60 €	63	212	275	25
nousi	471,24 € → 798,60 €	14	55	69	6
Asiakkaita putosi pois omaishoidon tuen piiristä		6	12	18	2
<b>YHTEENSÄ*</b>		<b>424</b>	<b>683</b>	<b>1 107</b>	<b>100</b>

\*Tiedot huhti-toukokuun vaihteesta 2010, tilanne sopimusten osalta elää koko ajan.

**Oulussa vanhusten omaishoidon tuen kattavuus oli 7,7 % (7,5 % vuonna 2009), kun kuuden suurimman kaupungin keskiarvo oli 3,7 % (2009). Valtakunnallisen laatusuosituksen mukaan omaishoidon tuen kattavuuden tulee olla 5–6 % yli 75-vuotiaista kuntalaisista vuoteen 2012 mennessä. Kattavuus oli Oulussa yli suositusten tason.**

Valtuusto päätti, että omaishoidon tukea kehitetään sisällöllisesti ja neljä maksuluokkaa korvattiin kahdella. Sosiaali- ja terveyslautakunta vahvisti uudet omaishoidontuen kriteerit ja maksuluokat alkamaan 1.5.2010. Sitä ennen kaikki omaishoitosopimukset irtisanottiin yksilöllisesti ja samalla asiakkaiden palveluntarve arvioitiin uudelleen.

Sopimusten irtisanomisen seurauksena omaishoidontuen palkkio laski 77 %:lla omaishoitajista. Omaishoidon tuen lasku kohdistui enemmän vanhuspalveluiden kuin vammaispalveluiden asiakkaisiin. Hoitotuen alentamiseen olivat syynä muun muassa toimintakyvyn parantuminen ja asiakkaan saamat runsaat muut kunnalliset palvelut. Kokonaan omaishoidon tuen piiristä putosi kahdeksantoista asiakasta. Korotuksia hoitotukeen myönnettiin 6 %:lle omaishoitajista ja tuki pysyi ennallaan 15 %:lla.

Tarkastuslautakunnan saaman sosiaaliamiehen selvityksen mukaan omaishoidontukeen liittyvistä asioista otettiin yhteyttä 11 kertaa. Asiakkaat kokivat tuen leikkaamisen epäoikeudenmukaisena ja säästämisenä aivan väärästä päästä.

### Vapaan järjestäminen

Omaishoitolaian mukaan omaishoidon tuesta kunnan kanssa tehneellä henkilöllä on oikeus pitää vapaata vähintään kolme vuorokautta kuukaudessa, jos hän on miltei yhtäjaksoisesti sidottu ympärivuorokautisesti tai päivittäin hoitoon. Vanhuspalveluissa vuonna 2010 omaishoitajista vapaapäiväoikeutta käytti 58 % (50 % vuonna 2009 ja 46 % vuonna 2008) siihen oikeutetuista. Syynä vapaapäivien käyttämättä jättämiseen on usein hoitajan haluttomuus jättää hoidettava muiden hoitoon, hoidettavan kieltäytyminen muusta kuin omaishoidosta, sopivan hoitopaikan puute tai sijaishoidon maksullisuus. Ensisijaisena tukimuotona Oulussa on avustus 70 euroa vuorokaudessa hoitajan sijaisen palkkaamiseen, mikäli hoitaja ei halua omaistaan laitoshoidon eikä palvelukotiin tai hoidettava kieltäytyy lähtemästä järjestettyyn hoitopaikkaan.

Omaishoidettavien hoidon järjestäminen hoitajan lakisääteisen vapaan aikana on asia, johon on pyritty saamaan muutosta palvelusetelillä. Omaishoitajan lakisääteisen vapaan palveluseteliä on valmisteltu jo pitkään, ja se oli tarkoitus ottaa käyttöön vuonna 2010. Päätöksenteko on pitkittynyt. Palvelusetelillä pyritään lisäämään tukitoimien joustavuutta. Sillä kotiin on mahdollista palkata avustaja, kotiin annettavaa palvelua tai päivä- ja iltatoimintaa kodin ulkopuolella. Vanhuspalveluissa on ollut käytössä omaishoidon tukea saaville asiakkaille säännöllisen kotipalvelun palveluseteli.

**Tarkastuslautakunta kiirehtii vaihtoehtoisia ratkaisuja omaishoitajien vapaapäivien järjestämiseksi. Omaishoitajien on vaikea pitää kolmea lakisääteistä vapaapäiväänsä kuukaudessa, mikä aiheuttaa omaishoitajien uupumista ja lisää terveysriskejä.**

### Sosiaali- ja terveystoimen tekemän kyselyn tuloksia omaishoidon tuesta

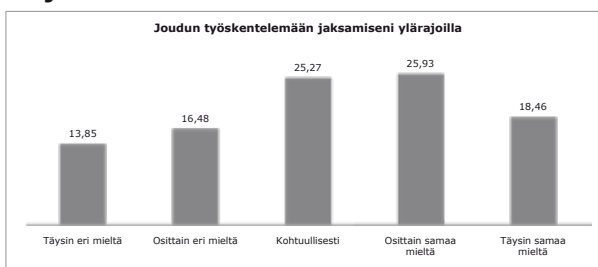
Sosiaali- ja terveystoimessa tehtiin kysely vuonna 2010 omaishoidon tuen asiakkaille. Kysely lähetettiin kirjeitse 1 124 henkilölle. Vastausprosentiksi saatiin 48,6 % (547 vastaajaa). Kysymyksiä oli kaikkiaan 20.

Omaishoidon tuen rahallista korvausta pitää perheen taloudelle erittäin merkittävänä ja merkittävänä 75,5 % vastanneista. Kyselyssä tulee esille, että omaishoidon tuen merkitys on korostunut toimeentulon lähteenä vaikka tuki on tarkoitettu toimeentulon lisäksi erilaisien palvelujen ja tukitoimien ostamiseen omaishoitajan työssä. Omaishoidontuen hoitopalkkiot nousivat myös

jaksamiseen kohdistuneessa kyselyssä korkealle. Muut asiat, jotka auttavat jaksamaan, olivat kyselyn mukaan liikunta, ulkoilu, omaishoidon tuen vapaat ja kotihoidon palvelut. Jaksamisen ääriarjoilla työskentelee 18,5 % ja ajoittain 26 % kyselyyn vastanneista.

Kyselyn mukaan omaishoitajilla on riittävästi tietoa lakisääteisistä omaishoidon vapaapäivistä, asiakkaat saavat riittävän nopeasti yhteyden sosiaalityöntekijään ja kokevat positiivisena sen, että heidän mielipiteensä on huomioitu palvelua suunniteltaessa. Noin puolet on harkinnut omaishoitajana työskentelyn lopettamista. Osa kokee, että omaishoitajuutta ei arvosteta tarpeeksi. Myös eri vaihtoehtoista jaksamisen tueksi tarvitaan hieman enemmän tietoa.

### Sosiaali- ja terveystoimen vuonna 2010 tekemän kyselyn tuloksia omaishoidon tuesta



Tarkastuslautakunta on huolissaan omaishoitajien jaksamisesta. Etenkin vanhuksista useimmat omaishoitajat ovat iäkkäitä, jolloin he ovat suuressa vaarassa sairastua itse omaishoitotyön käydessä liian raskaaksi. Vammaisesta lapsesta huolehtiminen on hoitajalle vaativaa jo hoidon pitkäaikaisuuden vuoksi. Lakisääteisen vapaan piiriin eivät kuulu kaikki omaishoitajat. Useat ovat esimerkiksi työelämässä, jolloin kunnan antamat palvelut työssäolon ajalta kohoavat eikä omaishoitajalle kuulu tällöin lakisääteinen vapaa.

Vuoden 2006 alussa voimaan tullut laki omaishoidon tuesta toi uutena omaishoitajille annettavat hoitotehtävää tukevat sosiaalihuollon palvelut, jotka kirjataan hoito- ja palvelusuunnitelmaan. Tällaisia palveluita voivat olla erilaiset sosiaalisten verkostojen vahvistamiseen (vertaisryhmät, terapia), neuvontaan, ohjaukseen, opastukseen tai liikuntaan liittyvät palvelut (fysioterapia, ergonomiset työtavat). Vammaispalveluissa näitä palveluita ei ole tarjota asiakkaille. Vanhuspalveluissa omaishoitajia ja -hoidettavia tuettiin kotikuntoutuksella. Vuonna 2010 kotikuntoutusjakson aloitti 114 omaishoitoperhettä.

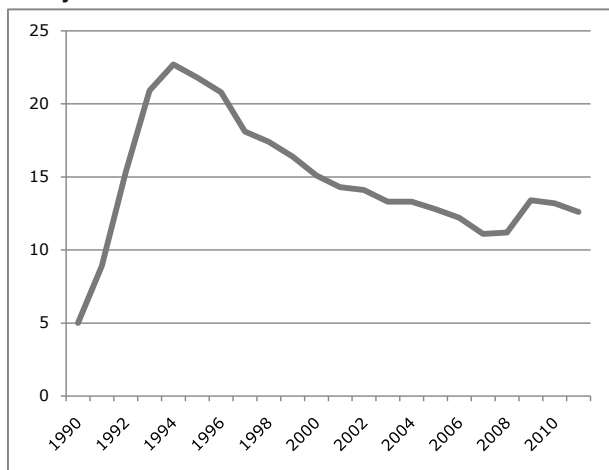
**Tarkastuslautakunta esittää, että aiempaa enemmän kiinnitetään huomiota omaishoitajien jaksamiseen ja tehtäisiin yhteistyötä esimerkiksi järjestöjen kanssa vertaistuen, kuntoutuksen, koulutuksen ja sopeutumisvalmennuksen järjestämiseksi. Ne ovat osoittautuneet hyödyllisiksi omaishoitajien jaksamiselle ja sosiaaliselle hyvinvoinnille.**

## 7.3 TYÖLLISYYDEN HOIDON OULUN MALLI JA KAUPUNGIN TOIMINTA TYÖLLISYYSASIOIDEN HOIDOSSA

### Työttömyys- ja työpaikkatilanne

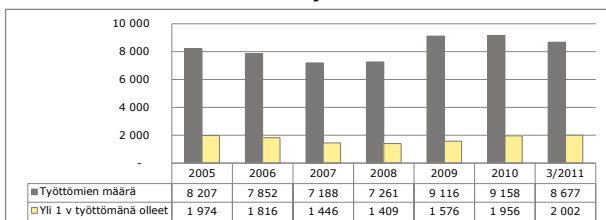
Työttömyysaste oli vuoden 2010 lopussa 13,3 %, prosenttiyksikön alempi kuin edellisenä vuonna. Vuoden 2011 maaliskuun loppuun mennessä työttömyysaste oli hieman laskenut ja oli 12,6 %. Oulun työttömyysaste on ollut samaa tasoa kuin muissa suurissa keskuskaupeungeissa, esimerkiksi Tampereen työttömyysaste oli 13,9 %, Turun 13,3 % ja Jyväskylän 13,4 % vuoden 2010 lopussa. Näissä kaupungeissa työttömyysaste on ollut säännönmukaisesti huomattavasti korkeampi kuin pääkaupunkiseudulla, jossa Espoon työttömyysaste oli 5,8 %, Helsingin 7,8 % ja Vantaan 8,6%.

### Oulun työttömyysprosentti vuosittain vuosina 1990–2010 ja maaliskuussa vuonna 2011



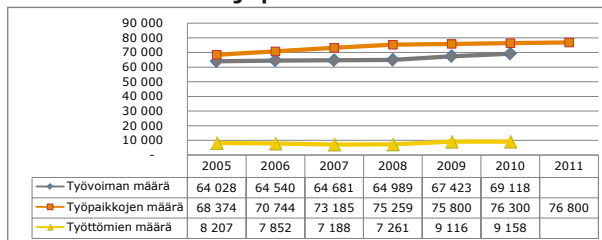
Vuonna 2010 kasvoi erityisesti yli yhden vuoden työttömänä olleiden osuus. Se oli vuonna 2010 21,3 % kaikista työttömistä, kun osuus edellisenä vuonna oli 17,3 %. Nuorten alle 25-vuotiaitten työttömien määrä laski hieman vuoden 2010 loppuun mennessä, mutta suhteellinen osuus pysyi edellisen vuoden tasolla. Nuorisotyöttömyyttä on tarkasteltu erikseen kohdassa 3.2.

### Yli vuoden työttömänä olleiden osuus kaikista työttömistä vuosina 2005–2010 ja maaliskuussa 2011



Työvoiman määrä on kasvanut vuoden 2010 tammikuusta (67 632 henkilöä) lähes 1 500 henkilöllä vuoden 2011 helmikuun loppuun mennessä (69 105 henkilöä). Työpaikkamäärän viimeisin tilastoitu tieto on vuoden 2008 lopusta, jolloin Oulun työpaikkamäärä oli 75 259. Seuraavilta vuosilta on käytettävissä vain arviotieto, jonka mukaan vuoden 2010 lopussa työpaikkoja olisi ollut 76 300.

### Työvoima- ja työpaikkamäärät vuosina 2005–2010 Vuosien 2009–2011 työpaikkamäärät ovat arvioita



Ylikiinnin liitoksen vaikutus on 639 työpaikkaa ja se näkyy jo vuoden 2007 tilastotiedosta alkaen, vaikka liitos tapahtui vasta vuoden 2009 alussa.

Vuoden 2011 alussa toimintansa aloittaneen uuden elinkeinoliikelaitos BusinessOulun strategisina tavoitteina on muun muassa edistää yrittäjyyttä, hyödyntää markkinalähtöisesti paikallista huippuosaamista ja luoda merkittävä määrä uusia työpaikkoja. Tavoitteena on saada alueelle 5 000 uutta työpaikkaa erityisesti aktivoimalla pk-yrityksiä kasvamaan ja kansainvälistymään.

### Työllisyydenhoidon Oulun malli

Kaupunginhallitus hyväksyi työllisyydenhoidon Oulun malli -asiakirjan marraskuussa vuonna 2009, ja kaupunginvaltuusto merkitsi sen tiedoksi joulukuussa. Sen valmisteli työryhmä, jossa oli kaupungin, työ- ja elinkeinohallinnon, yrittäjäjärjestöjen ja koulutusorganisaatioiden edustajia. Mallin erityispiirre on se, että valmisteluun osallistui laajasti julkisen hallinnon ja yrityselämän edustajia.

Mallin tavoitteiksi on määritelty nuorten yhteiskunta- ja koulutustakuun toteutuminen, yritteliäisyyteen ja yrittäjyyteen kannustaminen, osaavan työvoiman saatavuuden turvaaminen sekä kansainvälistymisen vahvistuminen. Toimenpiteissä on sekä nopeita että pitkän aikavälin keinoja. Mallilla on tavoiteltu aikaisempaa koordinoitumpaa työllisyyden edistämistyötä.

**Työllisyyden hoidon Oulun mallin toimenpiteiden toteutuminen vuonna 2010**

<b>Työllisyyden hoidon Oulun mallin toimenpiteet</b>	<b>Tietoja toimenpiteiden toteutumisesta vuoden 2010 loppuun mennessä</b>
<b>Työmarkkinoille tulevien eli nuorten työllistyminen</b> Nuorten koulutustakuun toteuttaminen Nuorten työpajatoiminnan tehostaminen Nuorten kasvaminen vastuuseen omasta tulevaisuudestaan Taitajien talon perustaminen	Nuorten työllistymistä edistävät malliin sisältyvät toimenpiteet on aloitettu ja useiden toteutus on pitkällä. Jäljempänä on lyhyesti tarkasteltu PESTI-ohjelmaan sisältyvien hankkeiden tilannetta. Nuorisotyöttömyyttä on tarkasteltu erikseen kohdassa 3.2.
<b>Uusien työpaikkojen luominen ja yrittäjyyden edistäminen</b> Työntekijän palkkakustannusten alentaminen Palvelusetelijärjestelmän laajentaminen Ennakointitoiminnan vahvistaminen (x) Yrityspalvelujen kehittäminen  (x) Ennakoinnin tarkoituksena on turvata koulutuksen, työvoimatarjonnan ja -kysynnän kohtaaminen. Tavoitteenä on luoda aluetalouden seurantarjestelmä.	Palkkakustannusten alentaminen ei ole toteutunut. Kaupungin toimilla asiaan on vaikea vaikuttaa. Palveluseteli on käytössä mutta toistaiseksi vain suppeasti muutamissa sosiaali- ja terveystoimen palveluissa. Suunnitelmien mukaan käyttö laajenee jo vuonna 2011. Ennakointitoiminnasta vastaa Pohjois-Pohjanmaan Liitto, joka on saatujen tietojen mukaan aloittanut toimet tavoitteen toteutumiseksi. Kaupunki on mukana OSEKK:n kautta. Kaupunki on organisoinut uudelleen yrityspalvelut ja perustanut 1.1.2011 aloittaneen seudullisen elinkeinoliikelaitoksen (BusinessOulu).
<b>Rakennetyöttömyyden vähentäminen välityömarkkinoita koordinoimalla</b> Kolmas sektori ja kumppanuuden kehittäminen Välityömarkkinoiden koordinointi Maahanmuuttajien kotouttaminen Sosiaalisten hankintakriteereiden soveltaminen	Kaupungin PESTI-ohjelmaan sisältyy hankkeita, joiden tavoitteena on rakennetyöttömyyden vähentäminen ja välityömarkkinoiden kehittäminen. Hankkeiden tilannetta on tarkasteltu jäljempänä Yhteisöyritysten perustamishankkeen selvitys valmistuu keväällä 2011 aikana Sosiaalisten hankintakriteereiden ohje on tehty ja sitä on käytetty yhdessä hankintaprosessissa.

PESTI-ohjelma on yksi kesäkuussa vuonna 2010 käytönotetun kehittämisen uuden toimintamallin viidestä kehittämisohjelmasta. PESTI-ohjelmassa oli vuoden 2011 alussa 15 hanketta, joista neljä liittyi nuorisotyöttömyyteen (nuorten työllistymismahdollisuuksien parantaminen), kuusi työpaikkojen syntymiseen ja yrittäjyyteen ja viisi rakennetyöttömyyteen (työmarkkinakelpoisuuden tukeminen). Hankkeiden kustannukset olivat vuonna 2010 yhteensä noin 1,7 miljoonaa euroa, josta kaupungin rahoitusosuus oli noin 0,5 miljoonaa euroa. Hankkeiden toteuttajina olivat sosiaali- ja ter-

veystoimi, nuorisotoimi, kulttuuritoimi, keskushallinto ja BusinessOulu-liikelaitos.

Esimerkkeinä jo tuloksia saavuttaneista hankkeista ovat Terva 3.0- ja Taitajien talo -hankkeet. Terva 3.0 -hankkeessa oli vuoden 2010 lopussa aktiivisia toimijoita 41 henkilöä, kolme uutta yritystä (11 henkilöä) on aloittanut toimintansa ja 19 henkilöä on työllistynyt muuten. Taitajien talo -hankkeen ensimmäisessä ryhmässä on ollut 25 henkilöä, joista moni on jo työllistynyt, ja toisessa ryhmässä 40 henkilöä.

**Tarkastuslautakunnan saamien tietojen perusteella työllisyydenhoidon Oulun malliin sisältyviä toimenpiteitä on aktiivisesti viety eteenpäin. Tuloksista on vähän tietoja, mallin hyväksymisestä on aikaa vain reilu vuosi. Tarkastuslautakunnan mielestä on tarpeen saada päättäjien käyttöön kattava raportti malliin sisältyvien toimenpiteiden tilanteesta.**

**Työllisyyden hoidon Oulun mallin hyvänä puolena tarkastuslautakunta pitää sitä, että se koostuu eri tahojen toimijat toimimaan samojen päämäärien hyväksi. Malli myös tekee työllisyysasioiden hoidon näkyväksi ja toimenpiteiden tuloksia suhteessa tavoitteisiin voidaan seurata.**

## Kaupungin toiminta työllisyysasioiden hoidossa

### Työllisyysmäärärahan käyttö

Kaupungin vuoden 2010 talousarviossa oli työllisyyden hoitoon osoitettu 10,98 miljoonan euron määräraha. Tästä nettomenoa oli 8,73 miljoonaa euroa ja tuloja valtion tukina 2,25 miljoonaa euroa. Määrärahan käyttösuunni-

telman mukaan siitä reilusti yli puolet eli 6,1 miljoonaa euroa tulee kohdentaa alle 25-vuotiaitten työllistämiseen. Työllisyyden hoitoon varatun määrärahan käyttöaste jäi 89,6 %:iin, määrärahasta jäi käyttämättä noin 1,1 miljoonaa euroa.

### Vuoden 2010 työllisyysmäärärahan käyttö

Työllistämistoimet	Määrärahan käyttösuunnitelma euroa	Määrärahaa jäi käyttämättä euroa	Työllistettyjä ja toimenpiteiden kohteina olevia henkilöitä/jaksoja
Työllistämiskeskuksen menot	141 000	5 017	
Palkkatuella työllistäminen kaupungin hallintokuntiin ja liikelaitoksiin	5 325 000	143 716	729
Palkkatuella työllistävien järjestöjen avustaminen	1 600 200	189 355	806
Muu palkkatuella työllistäminen (työpajat, hankkeet)	480 000	17 437	
Arpeetti-hanke	392 000	ylitys 41 986	78
Lähihoitaja, oppisopimushanke	600 000	135 460	19
Kesäsetelit koululaisille	672 000	155 359	1 846
Koululaisten ja opiskelijoiden kesätyökampanja	960 800	103 486	786
Rahoitushankkeet ja toiminta-avustukset	257 000	92 399	
Aktivointitoiminta - Soppari-toiminta	30 000	8 012	150
-Kuntouttava työtoiminta (283) ja aktivointitoimet (252)	525 000	335 201	385
Työllisyysmäärärahan käyttö yhteensä	10 983 000	1 143 460	4 799

Suhteellisesti eniten jäi käyttämättä kuntouttavaan työtoimintaan varattua määrärahaa. Sosiaali- ja terveystoimen tuottajayksiköstä saatujen tietojen mukaan suurin yksittäinen syy tähän oli, että toimivien käytäntöjen luominen mukaan tulleiden uusien toimijoiden kanssa vei aikaa. Määrärahaa päätettiin loppuvuoden aikana käyttää myös määräaikaisten ohjaajien palkkaamiseen ja pitkäaikaistyöttömien nuorten kuntalisään. Myös kaupungin omia yksiköitä on aktivoitu ottamaan työhön kuntouttavassa työtoiminnassa olevia henkilöitä. Näiden toimien odotetaan vaikuttavan enemmän vuonna 2011. Palkkatuella työllistävien järjestöjen avustamisessa on jouduttu tekemään kielteisiä päätöksiä sen vuoksi, että TE-keskus on katsonut toiminnan olevan liiketoimintaa, jolle ei kuntalisää voida myöntää (de minimis – säännös). Loppuvuodesta suunnattiin lisää määrärahaa työllistämiseen kaupungin yksiköissä, mutta kaikkea ei pystytty enää käyttämään. Määrärahan käyttöasteeseen vaikuttivat myös työllistettyjen ikärakenne (nuorten työllistettyjen palkkakustannukset ovat pienemmät) ja työllistettyjen normaalia toimistotyöaika lyhyempi työaika. Vuodeksi 2011 on linjattu, että voidaan käyttää myös normaalia toimistotyöaika, minkä odotetaan lisäävän yksiköiden kiinnostusta työllistettyjen ottamiseen.

**Työllisyysmäärärahaa jäi käyttämättä kaikkiaan 1,1 miljoonaa euroa. Oulun työttömyysaste on ollut pitkään korkea, joten työllistämistoiminta pitää järjestää niin, että määräraha tulee käytettyä. Tarkastuslautakunta pitää tärkeänä, että työllistämiseen osallistuvien eri tahojen yhteistyö saadaan saumattomaksi ja että työllistymisen esteenä mahdollisesti olevat hallinnolliset ja työsuhteen ehtoihin liittyvät käytännöt korjataan.**

#### Muu työllistämistoiminta

Kaupungin työllistämistoiminnan kustannukset vuonna 2010 koostuivat edellä mainitun työllisyysmäärärahan (käyttö 9,8 miljoonaa euroa) lisäksi työmarkkinatuen rahoitusosuudesta (niin sanottu sakkomaksu 5,3 miljoonaa euroa), nuorten työpajatoiminnan kustannuksista (yli 1,0 miljoonaa euroa), PESTI-ohjelman hankkeiden kustannuksista (kustannukset 1,7 miljoonaa euroa, josta kaupungin osuus noin 0,5 miljoonaa euroa) sekä työllisyyden hoitoon liittyviä tehtäviä hoitavien kaupungin henkilöiden palkka- ja muista kustannuksista. Työllistämiseen liittyviä tehtäviä hoidetaan työllistämiskeskussä (kustannukset sisältävät työllisyysmäärärahaan), työvoiman palvelukeskuksessa (kaupungin henkilöstön osuus), sosiaali- ja terveystoimen tilaaja- ja tuottajayksiköissä, nuorisotoimessa ja keskushallinnossa.

Kaupungin organisaatiossa useat toimijat käsittelevät ja hoitavat työllisyysasioita. Tärkein ulkopuolinen yhteistyötaho on TE-keskus, jolla on myös omia lainsäädännöllisiä vastuita ja tehtäviä työllisyydenhoidossa.

Kaupungin toimijoiden tehtäviä ja vastuita on selkeytetty kaupunginhallituksen helmikuussa 2010 tekemällä päätöksellä. *Kaupunginhallitus* vastaa työllisyydenhoidon Oulun mallin toteuttamisesta ja päättää työllistämistoimista ja työllisyysmäärärahan käytöstä. *Työllisyystoimikunta* on luottamushenkilötoimielin, joka tekee sosiaali- ja terveyslautakunnalle esitykset ja se edelleen kaupunginhallitukselle työllisyysmäärärahan käytöstä ja työllisyys Hankkeiden käynnistämisestä. *Työllistämiskeskus* on sosiaali- ja terveystoimen yksikkö, joka vastaa kaupungin tukityöllistämisestä ja työllistämistoimen hallinnosta, neuvonnasta ja asiakaspalvelusta sekä valmistelee työllisyystoimikunnan käsiteltäviksi menevät asiat. *Sosiaali- ja terveystoimessa* työttömyyteen ja työllistämiseen liittyviä asioita hoidetaan sekä tilaaja- että tuottajayksikössä. *Työllisyydenhoidon koordinaatioryh-*

*mä* on kaupunginjohtajan syyskuussa 2010 asettama ryhmä, jonka tehtävänä on huolehtia työllisyshoidon toimenpiteiden kokonaissuunnittelusta ja yhteensovittamisesta sekä myös PESTI-ohjelman koordinoinnista. *Hallintokunnat* vastaavat työllisyshoidon kehittämishoidon toteuttamisesta omilla toimialoillaan. Työllistämiseen liittyviä hankkeita on ainakin nuorisotoimen, sosiaali- ja terveystoimen, keskushallinnon ja Business Oulu liikelaitoksen vastuulla.

**Tarkastuslautakunnan käsitys on, että työllisyysasioiden hoidon toimintamalli on hajanainen ja asioiden käsittely- ja päätöksentekoprosessit liian pitkiä. Koordinoitua varten on ollut tarpeen perustaa erillisiä toimielimiä. Kaupunginhallituksen päätös työllisyshoidon tehtävistä ja vastuista oli välttämätön ja selkeyttävä, mutta organisointia on tarkasteltava uudelleen.**

## 7.4 SÄÄTIÖT

Kaupunki on ollut perustamassa kuutta säätiötä vuoden 2010 loppuun mennessä. Ainoana perustajana kaupunki on vain Oulun Musiikkijuhlasäätiössä. Lisäksi kaupunki nimeää säädikirjoissa tai säätiöiden säännöissä olevien määräysten perusteella edustajansa kuuden muun säätiön toimielimiin ja osaan niistä myös tilintarkastajaehdokkaan.

Kaupunki on ollut perustajana seuraavissa säätiöissä:

- Oulun Palvelusäätiö, perustettu vuonna 1982
- Oulun seudun ajorataharjoittelusäätiö, perustettu vuonna 1989
- Oulun Musiikkijuhlasäätiö, perustettu vuonna 1990
- Tiernasäätiö, perustettu vuonna 2004
- Oulu Wellness Instituutisäätiö, perustettu vuonna 2005
- POEM-säätiö, perustettu vuonna 2005

Kaupunginvaltuuston elokuussa 2010 hyväksymien omistajapolitiittisten linjausten mukaan säätiöiden tulisi toteuttaa toimintansa omalla rahoituksellaan ja kaupungin rahoitustarpeen tulisi vähetä. Aiemmin ei vastaavallaisia valtuustotason linjauksia ole ollut. Edellä luetelluista säätiöistä tätä rahoitusta koskevaa kriteeriä eivät täytä Oulun Musiikkijuhlasäätiö, Oulu Wellness Instituutisäätiö ja POEM-säätiö. Omistajapolitiittisissa linjauksissa on lisäksi todettu, että säätiöiden toiminnan

päätarkoituksen tulee olla sosiaalinen ja mahdollinen liiketoiminta on sitä tukevaa yritystoimintaa. Tarkoituksena ei siis tule olla välittömän taloudellisen edun hankkiminen säätäjälle tai säätiön toimihenkilöille, eli voittojen kerääminen on rajoitettua.

Säätiöt, joiden toiminta on suurelta osin kaupungin vuositaitosten avustusten ja palvelujen oston varassa, ovat tarkastuslautakunnan saaman selvityksen mukaan taloudellisesti epävakaa pohjalla. Kaupungin perustamilla säätiöillä ei ole tuottoa tuottavaa omaisuutta, ja vain muutama pystyy rahoittamaan toimintaansa palveluiden myynnillä.

Säätiöt ovat itsenäisiä toimijoita. Niitä ei siviilioikeudessa lueta yhteisöihin, joten niillä ei ole omistajaa, osakkaita tai jäseniä. Tästä syystä omistajaohjauksessa ja -valvonnassa ei voi käyttää samoja menettelyjä kuin tytäryhtiöihin. Käytännössä valvonta muodostuu tilintarkastajan ja patentti- ja rekisterihallituksen toiminnasta.

Kaupunki voi varmistaa säätiöiden toiminnan tuloksellisuutta ja taloudellisuutta niiden perustamisvaiheessa sääntöjä ja toimielinten kokoonpanoa määriteltäessä. Kaupunki nimeää edustajiaan säätiöiden toimielimiin, jolloin on tilaisuus huolehtia siitä, että toimielimissä on toimialan asiantuntemuksen lisäksi myös talousasioiden asiantuntemusta. Kaupunki voi avustuspäätöksissään ja palvelujen ostosopimuksissa edellyttää raportointia säätiön toiminnan ja talouden tilasta.

Kaupungin ouka.fi – sivuilla on konsernin kuvauksen yhteydessä lueteltu neljä säätiötä, jotka ovat Oulun Palvelusäätiö, Oulun seudun ajorataharjoittelusäätiö, Oulun Musiikkijuhlasäätiö ja POEM-säätiö. Tiernasäätiötä ja Oulu Wellness Instituutisäätiötä ei ole mainittu. Säätiöt eivät täytä konsernitilinpäätökseen yhdistelemisen kriteerejä, joten niistä ei ole kaupungin tilinpäätöksessä ja toimintakertomuksessa muita tietoja kuin maininta edellä luetelluista neljästä säätiöstä.

**Tarkastuslautakunnan mielestä tiedot kaupungin perustamista säätiöistä tulee koota ja tuoda esille aktiivisemmin. Säätiöiden toiminnan ohjaus ja valvonta on rajoitettua, mutta kaupungin tulee käyttää olemassa olevia valvonnan keinoja nykyistä tehokkaammin. Tarkastuslautakunta pitää hyvänä sitä, että omistajapolitiittisissa linjauksissa on määritelty säätiöiden perustamisen kriteerit.**

## 8 EDELLISEN ARVIOINTIKERTOMUKSEN HAVAINTOJEN SEURANTA

Kaupunginvaltuusto käsitteli vuoden 2009 arviointikertomuksen kokouksessaan 14.6.2010 ja lähetti sen kaupunginhallitukselle toimenpiteitä varten. Kaupunginhallitus päätti 9.8.2010 velvoittaa hallintokunnat ottamaan huomioon vuoden 2011 talousarviota laadittaessa lautakunnan esiin nostamat kehittämiskohteet ja esittämään talousarvioesityksissään keinot ja toimenpiteet kehittämistavoitteisiin. Kaupunginhallitus pyysi lyhyet kiteytetyt vastaukset näistä toimenpiteistä 27.8.2010 mennessä. Lisäksi lauta- ja johtokunnat velvoitettiin käsittelemään arviointikertomus kokouksissaan.

Kaupunginhallitus merkitsi saamansa vastaukset tiedoksi 27.9.2010 ja lähetti ne kaupunginvaltuuston ja tarkastuslautakunnan tietoon. Kaupunginvaltuusto käsitteli arviointikertomuksen havaintoihin annetut vastaukset 11.10.2010. Kaupunginhallituksen saamista vastauksista osa oli laajoja ja seikkaperäisiä, ja niissä oli käsitelty muitakin kuin tarkastuslautakunnan esille ottamia kysymyksiä. Osassa oli keskitytty vastaamaan täsmällisesti lautakunnan esille tuomaan kysymykseen. Tarkastuslautakunta pitää viimeksi mainittua vastaustapaa riittävänä.

**Kaikkiin tarkastuslautakunnan esittämiin havaintoihin ja kannanottoihin arviointikertomuksesta annetussa palautteessa ei saatu vastauksia. Arviointikertomusta ei myöskään ollut käsitelty kaikissa johtokunnissa.**

Tässä arviointikertomuksessa on käsitelty useiden vuoden 2009 arviointikertomuksessa esitettyjen havaintojen ja kannanottojen tilannetta vuoden 2010 lopussa. Näitä ovat esimerkiksi kaupungin talouden tila, kaupunkistrategian tavoitteiden toteutuminen, tuottavuutta koskevat tavoitteet ja niiden mittarit, sosiaali- ja terveystoimen hoito- ja palvelutakuutavoitteiden toteutuminen, rakennetun omaisuuden korjausvelka ja tytäryhtiöiden raportointi.

Merkitävimpiä vuoden 2009 arviointikertomuksessa esille otettuja asioita, joissa ei ole tapahtunut edistymistä ja joita ei ole käsitelty tässä arviointikertomuksessa ovat: 1) aikuiskoulutuksen järjestämistä koskevaa omistajapoliittista linjausta ei ole toistaiseksi tehty, 2) keskuhallinnon ja Tietotekniikka liikelaitoksen välistä työnjakoa on lautakunnan saamien tietojen mukaan pohdittu vuoden aikana useissa kehittämishankkeissa, mutta ratkaisuja ei ole tehty ja 3) talous- ja henkilöstöhallinnon tietojärjestelmien uusiminen sekä niiden omistajuus ovat siirtyneet ratkaistaviksi alueellisen talous- ja henkilöstöhallinnon palvelukeskushankkeen yhteydessä.

Tarkastuslautakunta on arviointiperiaatteidensa mukaisesti keskittynyt arvioimaan asiakokonaisuuksia ja strategisten tavoitteiden toteutumista vuosittain tavoitteiden toteutumisen tarkastelun lisäksi. Tämän vuoksi edellisen vuoden arviointikertomuksen havaintoihin saatuja vastauksia ei ole käsitelty yksityiskohtaisesti. Lautakunta odottaa havainnoilla olevan välittömän konkreettisen vaikutuksen lisäksi myös välillisiä ja pitkän ajan vaikutuksia. Tarkastuslautakunta näkee, että yksi arviointikertomuksen tarkoituksista on lisätä keskustelua ja vuorovaikutusta toimintaorganisaation ja päätöksentekielinten välillä. Tavoitteena on ollut laatia kertomus niin, että sillä on informaatioarvoa valtuustolle.

## ALLEKIRJOITUKSET

Oulussa 9.5.2011

Oulun kaupungin tarkastuslautakunta



Kari Myllyniemi  
puheenjohtaja



Seppo Ahde  
varapuheenjohtaja



Erkki Kangas



Pasi Kemppainen



Outi Klintrup



Sinikka Korpela



Erno Kuusela



Maarit Raitio



Noora Vaarala

